



**ERG ТОБЫНЫҢ ҚАЗАҚСТАН
РЕСПУБЛИКАСЫНЫҢ ӘЛЕУМЕТТІК-
ЭКОНОМИКАЛЫҚ ДАМУЫНА ҚОСҚАН
ТОЛЫҚ ҮЛЕСІН БАҒАЛАУ**

2013-2018 ЖЫЛДАРДАҒЫ ЗЕРТТЕУ

ҚАРАША, 2019

МАЗМҰНЫ

1.	Негізгі нәтижелер.....	3
2.	Осы зерттеу туралы.....	4
3.	ERG ҚАЗАҚСТАНДА – ЕЛ ИГІЛІГІНЕ 25 ЖЫЛ ДАМУ МЕН ӨРКЕНДЕУ	6
3.1	Қазақстандағы бизнесіміз туралы.....	6
3.2	Елдің тау-кен металлургия саласындағы орнымыз	12
3.3	Экономика мен қоғамның дамуына қалай үлес қосып жатырмыз?	15
4.	ҚАЗАҚСТАННЫҢ ЖӘНЕ ОНЫҢ ӨҢІРЛЕРІНІҢ ӘЛЕУМЕТТІК-ЭКОНОМИКАЛЫҚ ДАМУЫНА ҚОСҚАН ҮЛЕСІМІЗ	18
4.1	Елдің және оның өңірлерінің экономикасына қосқан үлесіміз	18
4.2	Қазақстанда және оның өңірлерінде әлеуметтік саланың дамуына қосқан үлесіміз	38
5.	ЗЕРТТЕУ ӘДІСНАМАСЫ.....	49
6.	ҚЫСҚАРТУЛАР МЕН АББРЕВИАТУРАЛАР ТІЗІМІ	57
	ҚОСЫМШАЛАР.....	58



1. НЕГІЗГІ НӘТИЖЕЛЕР

- » 2013-2018 жылдары Қазақстанның әлеуметтік-экономикалық дамуына ERG-дің кумулятивтік толық үлесі:

экономикадағы жалпы қосылған құн – 5 трлн. теңге

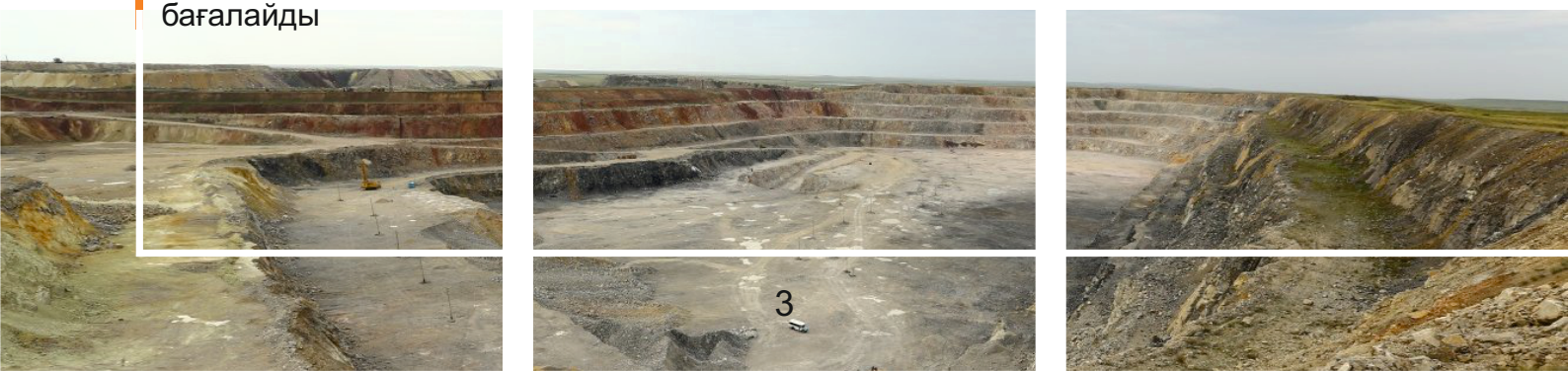
тауар шығару мен көрсетілген қызметтер – 9,2 трлн. теңге

халықтың еңбек кірістері – 1,42 трлн. теңге

төленген салықтар мен басқа да міндетті төлемдер – 1,29 трлн. теңге

Қазақстанның өңірлерін дамытуға бағытталған әлеуметтік инвестициялар 100 миллиардтан асты

- » ERG қызметі арқасында 2018 жылы ел экономикасында 153,5 мың жұмыс орны болды
 - » Қосылған құнның 100 теңгесіне 2018 жылы ERG экономиканың басқа салаларында қосымша 87 теңге жалпы қосылған құн қалыптастырды
 - » Қазақстанның ЖІӨ-нің 2%-ға жуығы ERG есебінен жасалады
 - » Қазақстанның тау-кен металлургия саласы ЖІӨ-нің 20%-ы к ERG-дің жалпы қосылған құнды қалыптастыруға қосқан толық үлесі
 - » ERG-дің шығарылымға қосқан толық үлесі біздің 2018 жылғы түсімімізден 1,72 есе асып түсті
 - » ERG-дегі әрбір жұмыс орнына Қазақстан экономикасының өзге салаларында қосымша 1,53 жұмыс орны тиесілі
 - » ERG жұмыскерлері тапқан әрбір теңгесі өзге салалардағы жұмыскерлердің еңбек кірістерінің тағы 1,32 теңгесіне сеп болады
 - » ERG-дің 2018 жылғы толық салықтық үлесі мемлекеттің Қазақстан өңірлерін дамытуға жұмсаған шығыстарынан 1,3 есе асып түсті
 - » 2013-2018 жылдары 100 млрд. теңгеден астам әлеуметтік инвестиция құйды
 - » 2013-2018 жылдары Қазақстанның 7 өңірінде және республикалық деңгейде 1 400-ден астам әлеуметтік жоба іске асырылған
 - » 2013-2018 жылдары Қазақстан өңірлерінде инфрақұрылымды дамыту саласындағы әлеуметтік инвестициялар бағдарламаларын іске асыру шеңберінде: 29 ірі спорт және тынығу нысаны салынып, қайта қалпына келтірілді 11 ірі саябақ пен сквер абаттандырылды
 - » 55-тен астам білім беру мекемесіне қолдау көрсетілді
- Халық арасында жүргізілген әлеуметтік сауалнамалардың нәтижесі бойынша Ақтөбе, Қостанай және Павлодар облыстары тұрғындарының 60%-дан астамы ERG компаниясының өз елді мекендерін әлеуметтік дамытуға қосқан үлесін жоғары бағалайды



2.ОСЫ ЗЕРТТЕУ ТУРАЛЫ

Бүгінгі таңда тау-кен металлургия секторы компанияларының алдында күрделі сын-тегеуріндер тұр. Шикізат ресурстарына бағасының тұрақсыздығы мен сыртқы экономикалық ортаның жоғары белгісіздігі аясында активтер портфелінің салыстырмалы төмен кірістілігі, сондай-ақ серпінді технологиялар мен инновациялардың қарқынды таралуы тау-кен металлургия компанияларын нарықтағы орнықты жағдайын сақтап қалу үшін қазіргі бизнес-модельді қайта қарауға итермелеп отыр.

Бұл тұрғыда қоғам мен мемлекет бизнестен алынатын құндылық қосылған құнды жасау мен бюджетке салықтарды төлеу шеңберінен шығады. Компаниялар қызметінің қаржылық емес аспектілерінің, атап айтқанда, барлық мүдделі тараптар үшін әлеуметтік-экономикалық пайдалар жасау мәселелерінің барған сайын маңызы артып барады.

Тәжірибе көрсетіп отырғандай, бұл мәселеге жеткіліксіз көңіл бөлу капиталға қол жеткізуді шектеу немесе «қызметті жүргізуге арналған әлеуметтік лицензиядан» (social license-to-operate) айырылу түрінде компаниялар үшін елеулі салдарға айналуы мүмкін. Жаһандық тау-кен металлургия компанияларының 130 басшысы арасында жүргізілген сауалнаманың деректері бойынша, әлеуметтік лицензиядан айырылу қазірдің өзінде бизнестен дереу іс-қимылдарды талап ететін бірінші дәрежелі тәуекел деп танылды.

Өзінің әлеуметтік лицензиясын сақтап қалу және мүдделі тараптар артып келе жатқан болжамдарын қанағаттандыру үшін бизнеске өз қызметінің экономика мен қоғамға әсері туралы ақпаратты түсіну, кешенді бағалау және бүкпесіз ашу мәселелеріне ерекше назар аудару қажет.

Eurasian Resources Group (бұдан әрі – ERG немесе «Топ») әлемде табиғи ресурстарды өндіру және қайта өңдеу саласындағы жетекші әртараптандырылған топ бола отырып, өзі жұмыс істейтін өңірлердің әлеуметтік-экономикалық дамуына айтарлықтай әсер етеді.

ERG – жоғары көміртекті феррохромды өндіру бойынша көшбасшы, ТМД елдерінде темір кенін, глинозем мен алюминийді ірі жеткізушілердің бірі, сондай-ақ мыс пен кобальтты жетекші өндіруші. Біз 15 елде және

4 континентте жұмыс істейміз әрі 69 мыңнан астам адамды жұмыс орындарымен қамтамасыз етеміз, бұл бізді саланың ең ірі жұмыс берушілерінің бірі етеді.

Биыл біз Топ активтерінің басым бөлігі орналасқан, бизнесіміз үшін негізгі өңір – Қазақстандағы ERG-дің өндірістік қызметінің 25 жылдық мерейтойын атап өтеміз. Осы уақыт ішінде ERG кәсіпорындары қазақстандықтар өмірінің ажырамас бөлігіне және елдің экономикалық өсу драйверлеріне айналды.

Қоғамның бақуаттылығы мен әл-ауқатын арттыруға үлес біздің 2025 жылға дейінгі Стратегиямыздың негізгі басымдықтарының бірі ретінде айқындалған. Осы бағыттағы жұмысымыз адамдардың өмірі мен жұмысы үшін қолайлы жағдай жасауды, Қазақстан өңірлерінде әлеуметтік инфрақұрылым мен жергілікті бизнес-ортаны дамытуды көздейді. Бұдан бөлек, әлеуметтік лицензиямызды қолдау үшін біз өзіміз жұмыс істейтін өңірлерді дамытуға қосқан үлесіміздің экономикалық және әлеуметтік аспектілерінің ашық әрі объективті коммуникациясына ұмтыламыз.

Осы зерттеу Қазақстанның экономикасы мен әлеуметтік саласына біздің қосқан үлесімізді бағалауға арналған. Оның нәтижелері бізге және біздің мүдделі тараптарымызға ERG қызметі елдің әлеуметтік-экономикалық дамуына қалай әрі қандай дәрежеде әсер ететінін жақсырақ түсінуге мүмкіндік беретініне сенімдіміз. Зерттелетін кезең Қазақстандағы қызметіміздің соңғы 6 жылын – 2013 – 2018 жылдар аралығын қамтиды. Зерттеу шекараларына ERG-дің Қазақстандағы барлық операциялық активтері енгізілген. Толық үлесті бағалау әрі ұлттық деңгейде, әрі Қазақстандағы ERG активтері орналасқан төрт негізгі облыс: Павлодар, Ақтөбе, Қостанай және Қарағанды облыстары үшін – өңірлік деңгейде жүргізілді.

Бизнесіміздің ел экономикасына әсерін өлшеу құралы ретінде халықаралық деңгейде кеңінен таралған және танылған EY компаниясының Long term value framework (LTV) тұжырымдамасы шеңберінде бизнестің толық үлесін бағалау әдістемесі

¹ [Top 10 business risks and opportunities - 2020](#)

² [EY's Long-Term Value \(LTV\) framework](#)

пайдаланылды. Бизнесінің толық үлесін бағалау қосымша құн жасау мен жұмыс орындарын ашу, еңбек кірістерін қамтамасыз ету және салықтарды төлеу түрінде қызметімізден келетін тікелей әсерді ғана емес, сондай-ақ жеткізілімдер тізбегіне қатысушылармен өзара іс-қимыл жасау және жұмыскерлердің тұтыну шығыстары нәтижесінде туындайтын оның тікелей емес және жанама әсерлерін де ескеруге мүмкіндік береді. Осылайша, бұл көзқарас жергілікті тауарлар мен көрсетілетін қызметтерді сатып алуға және жалақылар төлеуге жұмсалатын шығыстар нәтижесінде ел немесе өңір экономикасының басқа салаларында жасалатын «мультипликативтік» әсерді айқындау арқылы бизнесіміздің экономика мен қоғам үшін шынайы құндылығын тереңірек бағалауға мүмкіндік береді.

ERG-дің толық үлесін бағалау үлестердің мынадай бес түрі (көрсеткіш) бойынша жүргізілді:

- экономикада тауарлар мен көрсетілетін қызметтер өндіруге қосқан үлес (шығарылым);
- ЖІӨ-ге қосқан үлес;

- халықты жұмыспен қамтуға қосқан үлес;
- халықтың еңбек кірістеріне қосқан үлес;
- салықтық үлес.

Көрсеткіштердің әрқайсысы үш құрамдас бөлік (әсер) бойынша бағаланды: тікелей, тікелей емес және жанама, ал олардың сомасы Қазақстан мен оның өңірлерінің экономикасына қосқан толық үлесімізді құрайды.

Бұл зерттеуде үлесіміздің әлеуметтік аспектілерін зерделеуге ерекше назар аудардық. Қазақстанда біз жергілікті халықтың өмір сүру деңгейі мен сапасын арттыруға бағытталған өңірлерде әлеуметтік инвестициялар бағдарламаларын іске асыру бағытында ауқымды жұмыс жүргізіп жатырмыз. Біз жергілікті атқарушы органдармен белсенді ынтымақтастық жасаймыз және біздің әлеуметтік инвестицияларымыздың негізгі бағыттарын айқындау кезінде қалың жұртшылықтың пікірін ескеруге ұмтыламыз. Бүгін жергілікті қоғамдастықтардың әлауқатына инвестициялай отырып, бизнесіміз және тұтастай алғанда, қоғам үшін орнықты өрі табысты болашақты қамтамасыз ететінімізді түсінеміз.

Оқу жақсы әсер қалдырсын деп тілейміз!



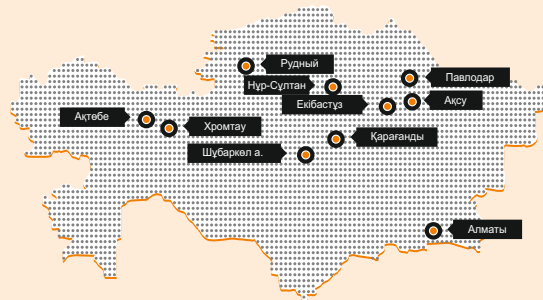
³Зерттеу әдіснамасының анағұрлым егжей-тегжейлі сипаттамасы 5-тарауда келтірілген.

3.1 ҚАЗАҚСТАНДАҒЫ БИЗНЕСІМІЗ ТУРАЛЫ

Бүгінде ERG Қазақстан тау-кен металлургия өнеркәсібінің үштен бір бөлігін еншілеген, елдегі электр энергиясын негізгі жеткізушілердің бірі және Орталық Азиядағы ең ірі теміржол операторы болып табылады.

Қазақстан аумағында біздің операциялық активтеріміз минералдық ресурстарды өндіруге және өңдеуге, металлургияға, энергетикаға, логистикаға, машина жасауға, бизнес-процестерді оңтайландыруға және маркетингке маманданған бірқатар интеграцияланған өндірістік кәсіпорындарды қамтиды.

Қазақстандағы қызметінің көпжылдық тарихында ERG кәсіпорындары экономикалық өсу орталықтарына және біз жұмыс істейтін өңірлердегі қазақстандықтар өмірінің ажырамас бөлігіне айналды.



Қазақстанда ERG активтерінің портфелінде мынадай компаниялар бар:

Феррохром бөлімшесі

«Қазхром» ТҰК» АҚ

Құрылған жылы: 1995 жыл

Персонал саны: 19,3 мың адам

Әлемдегі хром кені мен ферроқорытпа өндірісіндегі жетекші кәсіпорындардың бірі. Компанияның Дөң ТКБК-да хром кенін және «Қазмарганец» кен басқармасында марганец кенін өндіру мен байытудан бастап, Ақсу және Ақтөбе зауыттарында ферроқорытпа өндірісіне дейінгі интеграцияланған өндірістік тізбегі бар. Қазхром өнімі әлемдегі ең ірі тот баспайтын болат өндірушілеріне жеткізіледі.

- » Әлемде хром кенінің сапасы бойынша № 1, орташа хром мөлшері – 50% өндіріс пен жеткізілімдердің көлемі бойынша №2 хром қорытпаларын өндіруші
- » ТОП-20 әлемдік ферроқорытпа өндірушілерінің арасында – 12-орын
- » Дөң ТКБК жұмыс істеген 80 жыл ішінде 208 млн. тонна хром кені өндірілді, бұл ұзындығы
- » 41 600 метр теміржол құрамына тең – бұл Жер экваторының ұзындығынан артық.

Темір кені бөлімшесі

«Соколов-Сарыбай кен-байыту өндірістік бірлестігі» АҚ

Құрылған жылы: 1954 жыл

Персонал саны: 17,5 мың адам

Жылына 40 млн. тонна темір кенін өндіру көлемін қамтамасыз ететін Қазақстанның тау-кен өнеркәсібінің темір кенін өндіруші алыбы. Кәсіпорын темір кенін өндіруге және тауарлы темір кенді концентрат пен шекемтастарды өндіруге маманданған.

Глинозем және алюминий бөлімшесі

«Қазақстан Алюминий» АҚ

Құрылған жылы: 1964 жыл

Персонал саны: 9,5 мың адам

Қазақстандағы жалғыз глинозем (алюминий өндіруге арналған шикізат) өндіруші. Сонымен қатар, кәсіпорын 9 мыңнан астам адамды жұмыс орындарымен қамтамасыз ететін Павлодар облысының ірі жұмыс берушісі.

⁴ 2018 жылы төленген салықтар мен басқа да міндетті төлемдер көлемі бойынша

«Қазақстан электролиз зауыты» АҚ

Құрылған жылы: 2007 жыл

Персонал саны: 2,5 мың адам

Жоғары маркалы бастапқы алюминий өндіретін Қазақстандағы алғашқы әрі жалғыз зауыт. Іске қосылған кезінен бастап зауытта 2,5 млн. тонна алюминий өндірілді. Осы өндірістік жетістікті металлургия ERG мерейтойына арнады.

- » Өлемдегі өзіне ұқсас 200 алюминий алыптарының арасында үздік ондыққа кіреді.
- » Өнімнің 90%-ы елдің экспорттық әлеуетін арттыра отырып, сыртқы нарықтарға жіберіледі.

Энергетика

«Еуроазиаттық энергетикалық корпорация» АҚ

Құрылған жылы: 1996 жыл

Персонал саны: 5,8 мың адам

Қазақстандағы ең ірі электр энергиясы мен көмір жеткізушілердің бірі. ЕЭК мынадай екі құрылымдық бөлімшені: ашық тәсілмен көмір өндіретін бірегей кәсіпорын – «Шығыс» көмір разрезі мен Қазақстандағы ең ірі электр энергиясын жеткізуші – Ақсу электр станциясын біріктіреді.

- » Жылына 20 млн. тонна көмір
- » Елде өндірілетін бүкіл энергияның 17%-ы
- » Жарты ғасыр ішінде Ақсу электр станциясы 587 млрд. кВт/сағ электр энергиясын өндірді. Бұл Ақсу қаласын 6 000 жыл бойы энергиямен жабдықтау үшін жеткілікті.

«Шұбаркөл көмір» АҚ

Құрылған жылы: 1985 жыл

Персонал саны: 2,8 мың адам

Қазақстандағы ең ірі энергетикалық көмір өндірушілердің бірі. Жоғары калориялы және төмен күлділік есебінен Шұбаркөл көмірін лайықты түрде экологиялық таза энергия жеткізгіштерге жатқызады.

- » көмірді ішкі нарыққа жеткізу көлемі бойынша №1
- » Қазақстанда көмір өндіру көлемі бойынша №3

«3-Энергоорталық» АҚ

Құрылған жылы: 2000 жыл

Персонал саны: 400 адам

Шымкент қаласына негізгі жылу мен жарық жеткізуші. Кәсіпорын жылына орташа есеппен 700 млн кВт/сағ электр энергиясын өндіреді.

Логистика

«ТрансКом» көлік тобы

Құрылған жылы: 1991 жыл

Персонал саны: 850 адам

Қазақстанда жүк вагондары мен контейнерлерінің ең ірі теміржол операторларының бірі болып табылады.

- » теміржол жылжымалы құрамының жеке паркі бар – 12 мыңнан астам бірлік.
- » 2016 жылы Қазақстанның көлік-экспедиторлық бизнесіндегі ең табысты компания

⁵ Қазақстанның ұлттық экспедиторлар қауымдастығы (ҚҰЭҚ) байқауының нәтижесі бойынша.

Marketing

«ERG коммерциялық орталығы» ЖШС

Құрылған жылы: 2016 жыл

Персонал саны: 170 адам

Қызметтің мынадай үш бағытын біріктіреді: кәсіпорындарымыздың негізгі емес өнімін сатып алу, сату және Қазақстанда инвестициялық жобаларды іске асыру. Осы процестерді анағұрлым тиімді басқару, Топтың кәсіпорындарына түсетін бейінді емес жүктемені төмендету және қосымша ішкі резервтерді іздестіру мақсатында құрылды.

Өндірістік процестерді қолдау мен зерттеулер

«ERG Service» АҚ

Құрылған жылы: 1955 жыл

Персонал саны: 770 адам

Жабдықтар жасаумен, қызмет көрсетумен және пайдаланумен, жөндеу және қосалқы процестерді қолдаумен және дамытумен айналысатын орталықтандырылған сервистік кәсіпорын. «ERG Service» АҚ өндіріс пен жөндеулерді стратегиялық және жедел реттеуді, Топтың мұқтаждары үшін дайындалатын өнімнің сапасын, мерзімдері мен құнын бақылауды жүзеге асырады. Сонымен қатар, Компания Топтың стратегиялық жобаларының инжинирингін жүргізеді. Кәсіпорынның құрамына өртүрлі технологиялық мақсаттағы металл конструкциялары мен жүккөтергіш жабдықтарды шығаруға маманданатын Павлодар машина жасау зауыты да кіреді.

«Business and Technology Services» ЖШС

Құрылған жылы: 2009 жыл

Персонал саны: 440 адам

Компания бизнесімізді трансформациялаудың ауқымды бағдарламасын жүзеге асырады. Аталған бағдарлама бизнес-процестердің реинжинирингіне, Топ кәсіпорындарында қазіргі заманғы IT-инфрақұрылымды жобалауға, енгізуге және қолдауға бағдарланған.

- » ERG тобының кәсіпорындары үшін SAP ERP тұғырнамасында ERP жүйесін құру» жобасы үшін «Цифрлық трансформация көшбасшысы» номинациясында SAP Value Award 2018 күміс наградасы.

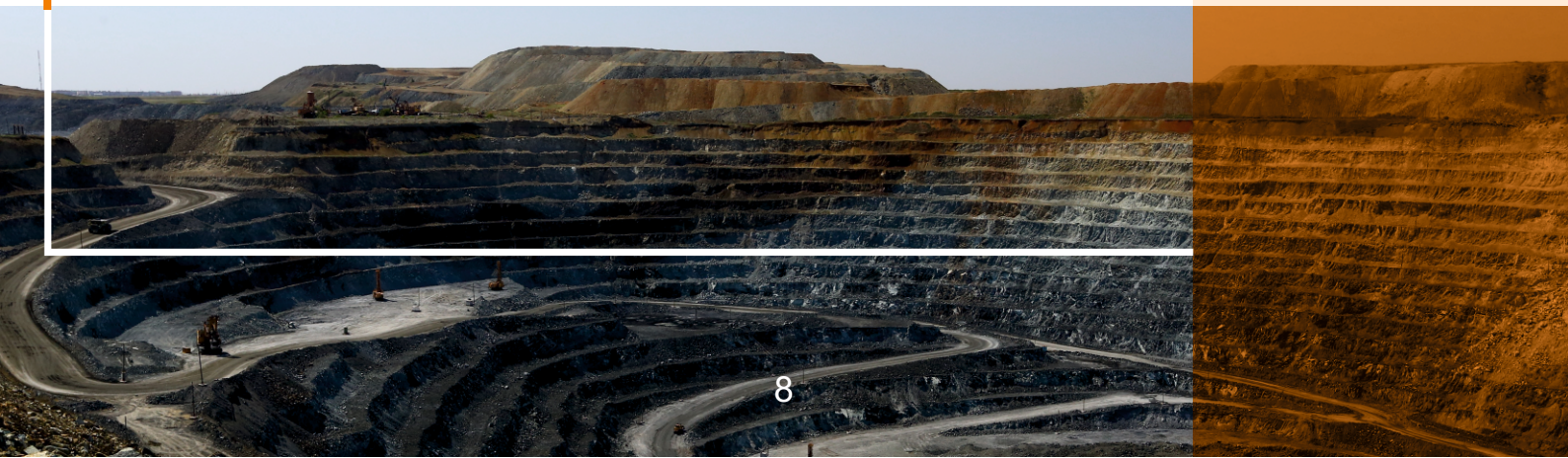
«ERG ғылыми-зерттеу инжиниринг орталығы» ЖШС

Құрылған жылы: 2012 жыл

Персонал саны: 68 адам

Жұмыс істеп тұрған бизнеспен қосымша құндылық пен синергия жасайтын серпінді жобаларды іске асыру және жаңа идеяларды коммерцияландыру жөніндегі инновациялық алаң. Инновациялық жобалар орнықты даму және экологиялық тәуекелдерді төмендету, қолданыстағы технологияларды жетілдіру, цифрлық индустрия элементтерін енгізу, өнімдердің қосылған құнын арттыру, қалдықтарды қайта өңдеу және монеталандыру сияқты бағыттар бойынша әзірленеді.

Жиынтығында бұл компаниялар орнықты экономикалық дамуды қамтамасыз ете отырып, жұмыс орындарын қолдап, халық пен мемлекеттің кірістерін қамтамасыз ете отырып, Қазақстан мен оның өңірлерінің экономикасына елеулі үлес қосып келеді.





1994

Павлодар алюминий зауытын сатып алу.

1995

Ферроқорытпа өндірісінің бүкіл циклін қамтитын «Қазхром» компаниясын құру.

1996

Темір кені бөлімшесі мен глинозем және алюминий бөлімшесін құру.

1997

ССКӨБ-те 50 млн. тонна темір кені өндірілді

1998

Ақсу ферроқорытпа зауытының 12 пеші іске қосылды

1999

Еуразиялық Топтың логистика бөлімшесін құру, ферроқорытпа мен басқа да жүктердің экспорттық тасымалдарын оңтайландыру.

2000

ССКӨБ-ті ауқымды өндірістік жаңғыртудың басталуы.

2001

Ақсу электр станциясының энергия блоктарын кезең-кезеңімен ауқымды қайта қалпына келтірудің басталуы.

2002

Дөң ТКБК ҚР Үкіметінің «Сапа саласындағы жетістіктері үшін» дипломымен марапатталды

2003

Қытай арқылы ферроқорытпаны транзитпен тасымалдау бойынша жаңа маршруттың ашылуы

2004

Бүкіл әлемдегі хром шахталары арасында өндіру бойынша әлемдік рекорд – 1,8 млн. тонна.
Жаңа Қазақстан электролиз зауыты (ҚЭЗ) құрылысының басталуы

2005

Павлодар алюминий зауытында глиноземнің 1,5 миллионыншы тоннасы өндірілді

2006

ENRC холдингітік компаниясының құрылуы. Барлық активтер бірыңғай компаниялар Тобы етіп қайта құрылды.

2007

Лондон қор биржасында IPO-ға шығу бастапқы қуаты жылына 62 500 тонна бастапқы алюминий болатын ҚЭЗ пайдалануға берілді ENRC Logistics Көлік тобы құрылды.

2008

ENRC-дің FTSE 100 тізіміне кіруі.

2009

Қазақстан электролиз зауыты алюминийінің Лондон металдар биржасында (ЛМБ) тіркелуі.

2010

Ақтөбе ферроқорытпа зауытының базасында жаңа ферроқорытпа зауыты құрылысының басталуы.

2011

«Қазақстан Алюминий» АҚ жылына 1,7 миллион тонна глинозем өндірістік қуатына шықты

2012

Қазақстандағы ең ірі энергетикалық көмір өндіруші – «Шұбаркөл көмір» Еуразиялық Топтың құрамына кіруі.«Тұлпар-Тальго» зауыты үшін Павлодар машина жасау зауытында бірегей трансбордерлердің өндірісі. Қазақстанда анод зауытының іске қосылуы.

2013

ERG S.à r.l. компаниясының ENRC-ді толық сатып алуы

2014

Қазақстанда жаңа ферроқорытпа зауытының іске қосылуы

2015

Ақсу ферроқорытпа зауытында ферроқорытпалардың миллионыншы тоннасы балқытылды

2016

ЭЗ-де 100 мыңыншы қазақстандық анод шығарылды. Қазақстандық кокстан алғашқы зертханалық анодтың алынуы Павлодар машина жасау зауытында, ССКӨБ пен Павлодар алюминий зауытында өнімнің жаңа түрлері өндірістерінің басталуы

2017

Хромтау қаласында жаңа кен орнының пайдалануға берілуі 4.0 Индустрия элементтерін енгізу шеңберінде ССКӨБ-те «Ақылды карьер» іске қосылды

2018

Standards&Poor 's және Moody' s агенттіктерінің ERG кредиттік рейтингін В-/В-ден және В3-тен тиісінше В/В-ге және В2-ге дейін, сондай-ақ рейтингтер бойынша болжамды тұрақтыдан оңға дейін көтеруі. «Қазхром»-да хром кені мен ферроқорытпалардың рекордтық көлемінің өндірілуі.

2019

ERG-дің Қазақстандағы өндірістік қызметінің 25 жылдық мерейтойы

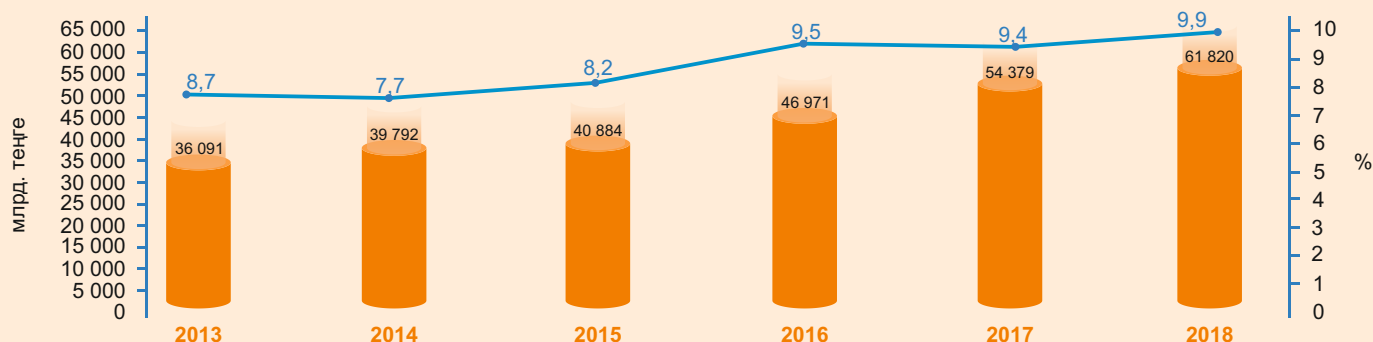


3.2 Елдің тау-кен металлургия саласындағы орнымыз

Тау-кен металлургия саласының компаниялары еліміздің экономикалық дамуына елеулі әсер етеді. Мәселен, Тау-кен өндіру өнеркәсібі және металлургия жөніндегі халықаралық кеңестің (ICMM) деректері бойынша Қазақстан тау-кен-металлургия өнеркәсібінің ел экономикасына қосқан үлесінің индексі бойынша 182 елдің ішінде

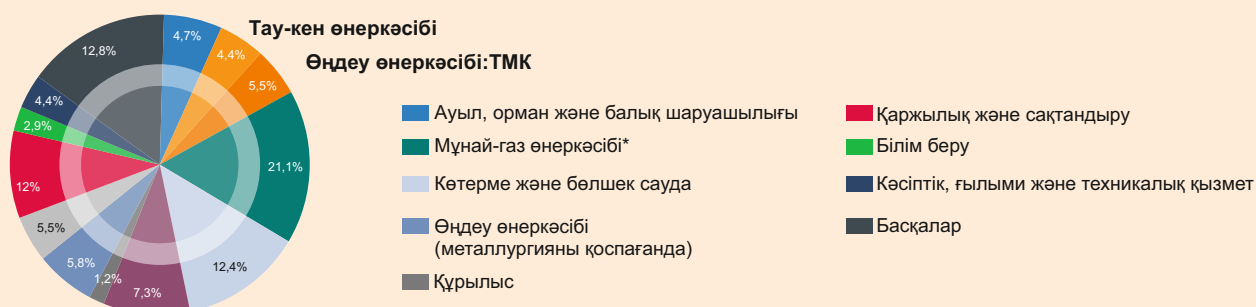
27-орында тұр. Тау-кен-металлургия саласының Қазақстан экономикасына қосқан үлесі, негізінен, шетелдік инвестицияларды тартудан, экспорттық және салықтық түсімдерді қамтамасыз етуден, қосылған экономикалық құнның едәуір көлемін құрудан және жұмыс орындарын қолдаудан көрініс табады (1-сурет).

Қазақстан Республикасында тау-кен металлургия саласының рөлі Металл және тау-кен өндірісі Қазақстанның ЖІӨ-нің пайыздық үлесі



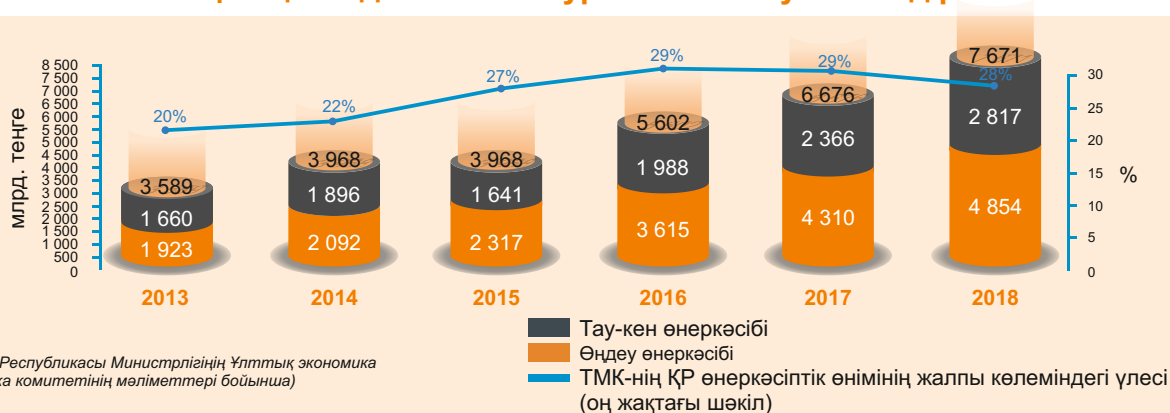
(According to the Statistics Committee of the Ministry of National Economy of the Republic of Kazakhstan)

2018 жылы металлургия және тау-кен өндірісі ұлттық ЖІӨ-нің 9,9% құрады



Электр энергиясын өндіру, тасымалдау және тарату

Қазақстандағы металлургия және тау-кен өндірісі



(Қазақстан Республикасы Министрлігінің Ұлттық экономика Статистика комитетінің мәліметтері бойынша)

Жалпы металлдар мен тау-кен өнімдерінің үлесі 2018 жылы өнеркәсіп өндірісінің 28% құрады

⁶ «Тау-кен металлургия саласы» анықтамасына мұнай мен газ өндіруді қоспағанда, Қазақстанның тау-кен өндіру өнеркәсібінің барлық салалары (көмір мен лигнитті, темір кенін, түсті металл кендерін және т.б. өндіру), сондай-ақ шойын, болат және ферроқорытпа, негізгі және асыл түсті металдар өндірісі, металдар құю және металл бұйымдарды өндіру сияқты өңдеу өнеркәсібінің салалары енгізілді.

⁷ [Role of mining in national economies: The Mining Contribution Index, ICMM, 2018](#)

Қазақстан Республикасында тау-кен металлургия саласының рөлі



*Мұнай саласын есепке алмағанда, тау-кен өндіру саласы

**Өңдеу салаларының ашықтығы бастамасы (ӨСАБ) шеңберінде

1-сурет Қазақстанда тау-кен металлургия саласының рөлі

ERG табиғи ресурстарды өндіру және өңдеуші еліміздің ірі кәсіпорындарын біріктіреді, бұл бізге Қазақстанның тау-кен металлургия саласында жетекші орындарға ие болуға мүмкіндік береді. Бизнесті жүргізуге қатысты көзқарасымыздың

операциялық және қаржылық нәтижелерге қол жеткізіп, нарықтағы өз жағдайымызды нығайта алдық. Мәселен, 2015-2016 жылдары қолайсыз нарықтық конъюнктураға байланысты қаржылық көрсеткіштер айтарлықтай төмендегеннен кейін екі жыл

- » Дамушы елдердің шикізат ресурстарына деген өсіп келе жатқан қажеттіліктеріне сай келетін шығындар деңгейі төмен әрі өсу үшін елеулі әлеуеті бар кәсіпорындарды қамтитын әртарапандырылған портфель;
- » Интеграцияланған тау-кен металлургия, қайта өңдеу, энергетикалық, логистикалық және маркетингтік кәсіпорындар;
- » Әріптестермен ұзақ мерзімді әрі берік қарым-қатынастар және бүкіл әлем бойынша кең клиенттік база;
- » Өнімді өткізудің негізгі нарықтарына тікелей жақын стратегиялық тұрғыдан тиімді географиялық жағдай.

негізінде операциялық тиімділікті тұрақты түрде арттыру, активтер портфелін теңдестірілген түрде дамыту, қаржылық тұрақтылықты қамтамасыз ету, адами капиталды және өзімін жұмыс істейтін өңірлерді дамыту жатыр. Біз саладағы позицияларымызды нығайту үшін мынадай бәсекелі артықшылықтарды барынша пайдаланамыз:

Соңғы жылдары шикізат ресурстарының бағасы мен валюталық бағамдардың құбылмалылығына қарамастан, біз тұрақты

ішінде біз әлемдегі барлық операциялық активтер бойынша жалпы түсімді 2018 жылы 39%-ға – 5,3 млрд. АҚШ долларына дейін арттыра алдық, қазақстандық активтер бойынша түсім тиісінше 43%-ға өсіп, 3 714 млн. долларды құрады. Түсімнің өсуі, негізінен, біз өндіретін металдар бағасының оң динамикасына (атап айтқанда, 2018 жылы алюминий бағасының 2016 жылғы деңгеймен салыстырғанда тиісінше 31%-ға, темір кеніне 19%-ға өсуіне), сондай-ақ өнім өндіру және өткізу көлемдерінің ұлғаюына байланысты (2).



2-сурет 2013-2018 жылдардағы ERG түсімі мен металдар бағасы индекстерінің динамикасы

- *- Commodity Markets Outlook деректері бойынша, World Bank, April 2019. Номиналды АҚШ долларындағы баға индекстері, 2010=100

ERG Қазақстанда өндіретін негізгі өнім түрлері – ферроқорытпа, алюминий, темір кенді концентрат және көмір. Төменде (1) ERG-дің 2018 жылғы өндірістік қызметінің нәтижелері келтірілген.

1-кесте Қазақстандағы өнеркәсіптік өндіріс көлемдерімен салыстырғанда ERG-дің 2018 жылғы өндірістік нәтижелері

Өнім, мың тонна	Қазақстандағы өнеркәсіптік өндірістің көлемі*	ERG-дің өндірістік нәтижелері	
	(kt)	(kt)	Қазақстандағы өндіріс көлемінен %-бен
Ферроқорытпа	2 089	1 742**	83%
Темір кендері	41 877	30 846	74%
Алюминий және глинозем	1 752	1 739	99%
Көмір	118 483	28 724	24%
Электр энергиясы, млн. кВт/сағ	107 269	18 189	17%

* - ҚР ҰЭМ Статистика комитетінің деректері бойынша

** - ферроқорытпаны ішкі тұтынуды ескере отырып

Ферроқорытпа

Біз жоғары сапалы жоғары көміртекті феррохромды, кремнийлі және марганецті қорытпалар, сондай-ақ тазартылған феррохром өндіреміз. Үлестік шығындар деңгейі төмен бірінші сыныпты ресурстық база, толық циклді интеграцияланған өндіріс және жеке дамыған инфрақұрылым бізге нарықта жетекші позицияларды ұстап тұруға

мүмкіндік береді. ERG елде ферроқорытпалардың өнеркәсіптік өндірісі көлемінің 83%-дан астамын қамтамасыз ете отырып, Қазақстанда ферроқорытпаларды жетекші өндіруші ғана емес, сондай-ақ әлемдік негізгі өнім берушілердің бірі болып табылады – әлемдегі барлық ферроқорытпалардың 5%-ы дерлік біздің кәсіпорындарымызда өндіріледі.

Темір кенді өнім

Біз жылына 40 млн. тоннадан астам темір кенін өндіреміз және өңдейміз, Қазақстандағы бүкіл темір кенді өнімнің 74%-ын қамтамасыз ете

отырып, темір кенді концентрат пен шекемтас-тарды өндіреміз және өткіземіз.

Алюминий және глинозем

Біз Қазақстанда жоғары маркалы глинозем мен бастапқы алюминийді алғашқы әрі ең ірі өндіруші болып табыламыз. Біз глинозем өндіреміз және

оны алюминийді өндірушілерге өткіземіз, сондай-ақ алюминийді сатамыз. Біз өндіретін алюминий елдегі өңделмеген алюминий өндірісінің 99%-ы.

Көмір және электр энергиясы

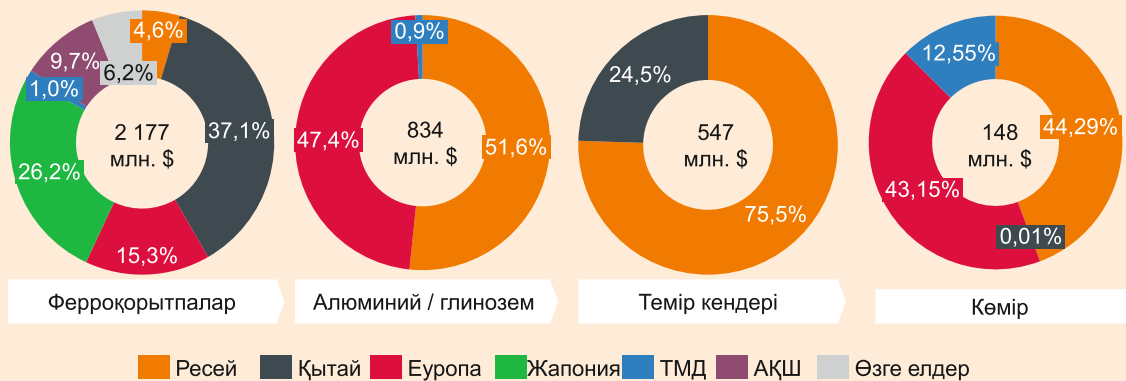
Біз Қазақстанның 11 өңіріндегі өнеркәсіптік және коммуналдық-тұрмыстық кәсіпорындарды жоғары сапалы көмірмен қамтамасыз етеміз. Біз ТМД аумағында ашық өндіру бойынша көмір кәсіпорындары арасында өндірістің ең жоғары деңгейлерінің біріне қол жеткізіп, Қазақстандағы

нарықтың 24%-ын иелене алдық. Сонымен қатар, біз Қазақстанда ең ірі электр энергиясын жеткізушілердің бірі болып табыламыз. Біздің электр энергетикалық активтеріміз елдегі барлық өндірілетін электр энергиясының 17%-ын қамтамасыз етеді.

Біздің өніміміз болашақ экономикалық және әлеуметтік дамуға ықпал ете отырып, бүкіл әлем бойынша әртүрлі индустриялар мен қоғамдардың қажеттіліктерін қанағаттандыруға сеп болады.

Елдің тау-кен металлургия өнеркәсібінің флагманы бола отырып, ERG Қазақстанның экспорттық әлеуетін арттыруда да маңызды рөл атқарады. Ресей, Қытай, Жапония және

Еуропалық одақ елдері өнімімізді шет елдердегі негізгі өткізу нарықтары болып табылады. Төменде () 2018 жылы ERG өнімінің түрлері бойынша экспорттың негізгі бағыттары ұсынылған.



3-сурет ERG-дің өнім түрлері бойынша экспорты

2018 жылы өнім экспортының көлемі 3 706 млн. АҚШ долларына жетті, бұл Қазақстанның тау-кен металлургия саласы экспортының 53,7%-ын және елдің барлық экспорттық түсімдерінің 6,7%-ын құрайды.

Шикізат тауарлары нарығындағы қолайлы баға конъюнктурасы және тау-кен металлургия саласының өсуіне қатысты сарапшылардың оптимистік болжамдары келешекте бізге одан әрі дамытуға мүмкіндік береді.

2025 Стратегиясын іске асыру шеңберінде таяу

жылдары біз өндірістік қуаттарды жаңғырту және цифрлық технологияларды енгізу, шикізат базасын кеңейту және нарықтағы жаңа тауарларды игеру арқылы негізгі өндірістік активтеріміздің әлеуетін ұлғайтуды жоспарлап отырмыз. Бұл бізге саладағы көшбасшылық позицияларды ұстап тұруға мүмкіндік береді және қоғам алдындағы әлеуметтік міндеттемелерімізді орындау үшін бизнесіміздің құндылығының тұрақты өсуіне мүмкіндік береді.

3.3 1.1 ЭКОНОМИКА МЕН ҚОҒАМНЫҢ ДАМУЫНА ҚАЛАЙ ҮЛЕС ҚОСЫП ЖАТЫРМЫЗ?

Минералдық ресурстарды өндіру және өңдеу қызметіміздің кең ауқымы мен ұзақ мерзімді сипаты бізге өзіміз жұмыс істейтін барлық өңірлерде мүдделі тараптардың кең тобы үшін әрі экономикалық, әрі әлеуметтік елеулі құндылықты жасауға мүмкіндік береді.

Біз өндірістің тиімділігін арттыру әрі озық

технологиялық және басқару тәжірибелерін енгізу арқылы алынатын құндылықты барынша арттыруға тырысамыз. Бұл, өз кезегінде, бизнесіміздің ұзақ мерзімді перспективада тұрақты болатынына және оның елдің әлеуметтік-экономикалық дамуына оң үлес қосатынына сенімді болуға мүмкіндік береді.

Құндылықты жасау моделіміз мынадай негізгі факторларға негізделген:

- » Қаржы
Біз сыртқы қаржыландыру көздерінен немесе қызметіміз бен инвестициялар нәтижесінде алынған қаржылық ресурстарды тиімді пайдалануға ұмтыламыз.
- » Адамдар
Құндылықты жасауда біз жұмыскерлеріміздің, мердігерлеріміз бен қызмет көрсетушілердің біліктілігіне, әл-ауқаты мен уәждемесіне тәуелдіміз.
- » Өзара қарым-қатынастар
Біз барлық мүдделі тараптарымызбен өзара құрметке, ашықтық пен сенімге негізделген сындарлы өзара қарым-қатынастар құруға және сақтауға ұмтыламыз.
- » Табиғи ресурстар
Қызметіміздің процесінде табиғи ресурстарға жауапты қарау олардың жаңартылмайтынын ескере отырып, аса маңызды болып табылады.
- » Негізгі активтер
Негізгі құралдарды сатып алуға, дамытуға және күтіп-ұстауға елеулі инвестициялар бізге ұзақ мерзімді перспективада құндылық жасауға мүмкіндік береді.

Біз өндірістік циклдің әрбір кезеңінде: шикізатты игеру мен өндіруден оны қайта өңдеуге, байытуға, өнім өндіруге, энергетикаға, логистика мен маркетингке дейін қосылған құндылықты жасаймыз

Біз өндірістік циклдің әрбір кезеңінде қосымша экономикалық құндылық жасау арқылы жұмыскерлерімізді жұмыс орындарымен және еңбек кірістерімен қамтамасыз ете отырып, мемлекетке салықтар мен басқа да міндетті төлемдерді төлеп және жергілікті қоғамдастықтарға инвестициялай отырып, ел экономикасының дамуына тікелей ықпал етеміз (тікелей үлес). Бұдан бөлек, өнім берушілеріміз бен мердігерлерімізден тауарларды, жұмыстар мен көрсетілетін қызметтерді сатып алу нәтижесінде біз ел экономикасының басқа салалары мен секторларына да жанама түрде ықпал етеміз, бұл біздің тікелей емес үлесімізден көрінісі. Сол арқылы біз мердігер компанияларда (және олардың жеткізу тізбегінде) қосымша жұмыс орындарын құруға ықпал етеміз, бұл оларға кіріс алуға және өз жұмыскерлеріне жалақы төлеуге, сондай-ақ мемлекеттік бюджетке қосымша

салықтық түсімдерін төлеуге мүмкіндік береді.

Біздің өз жұмыскерлеріміздің тұтыну шығыстары, сондай-ақ өнім берушілеріміз бен мердігерлеріміз жұмыскерлерінің шығыстары жанама үлесті негіздейді, соның арқасында ел экономикасында тауарлар мен көрсетілетін қызметтерге, экономиканың басқа салаларында халықтың жұмыспен қамтылуына деген қосымша сұранысқа қолдау көрсетіледі және мемлекетке салықтар төленеді.

Жоғарыда аталған үш құрамдас – тікелей, тікелей емес және жанама экономикалық әсерлер бірге Қазақстан экономикасына қосқан толық үлесімізді сипаттайды ().

Осы зерттеудің кейінгі бөлімдерінде Қазақстан мен оның өңірлерінің әлеуметтік-экономикалық дамуына ERG-дің қосқан толық үлесін бағалау мынадай негізгі көрсеткіштер бойынша ұсынылған:

- » ЖІӨ-ге және өнім мен көрсетілетін қызметтер шығаруға қосқан үлес
- » Халықтың жұмыспен қамтылуын қамтамасыз етуге қосқан үлес
- » Халықтың еңбек кірістерін қалыптастыруға қосқан үлес
- » Салықтық үлес.



Құндылықты жасау тізбегінің бүкіл бойындағы біздің қосқан толық үлесіміз



Біз болашақ ұрпақтардың қажеттіліктерін қанағаттандыру үшін жаңа кен орындарын барлауға, зерттеулер мен инфрақұрылымды дамытуға инвестициялаймыз.

Біз тұтынушыларымыз бен акционерлеріміз үшін құндылықты барынша арттыру мақсатында минералдық ресурстарды өндіру, байыту, қайта өңдеу және металдарды қорыту кезінде жауапты және орнықты практикаларды ұстанамыз

Біз өнімімізді бүкіл әлем бойынша тұтынушыларымыздың қажеттіліктеріне бағдарлана отырып сатамыз.

Біз жұмысқа орналастырудың баламалы нұсқаларын ұсына отырып, өндірістік объектілерімізді жабу кезінде халықтың қажеттіліктерін ескереміз. Жұмыс істейтін өңірлеріміздің қызметімізге деген тәуелділігін төмендету үшін кәсіпкерлікті дамытуға да инвестициялаймыз

Логистика


Энергияны өндіру

Логистика және теміржол тасымалдары біздің жеке өндірісіміз бен басқа компаниялардың қызметін қолдайды

Қазақстандағы кәсіпорындарымыз бен үшінші тұлғалардың қызметі үшін энергия өндіру

Тікелей үлес

- Өндірістік қызмет процесінде тікелей жасайтын үлесіміз:
- Кәсіпорындарымыздағы жұмыс орындары
 - Жұмыскерлеріміздің еңбек кірістері
 - Қызметіміз есебінен генерацияланатын қосылған құн
 - Төленген салықтар мен басқа да міндетті төлемдер

 **Өнім берушілеріміз бен мердігерлерімізден және одан әрі жеткізілімдер тізбегі бойынша сатып алынатын тауарлар, жұмыстар мен көрсетілетін қызметтер**

Тікелей емес үлес

- Тауарлар мен көрсетілетін қызметтерді сатып алу арқасында экономиканың басқа салаларына қосатын үлесіміз:
- Өнім берушілер мен мердігерлердің жұмыс орындары
 - Өнім берушілер мен мердігерлер жұмыскерлерінің еңбек кірістері
 - Өнім берушілер мен мердігерлердің қызметі есебінен генерацияланатын қосылған құн
 - Өнім берушілер мен мердігерлер төлейтін салықтар мен басқа да міндетті төлемдер

Жұмыскерлеріміздің, сондай-ақ өнім берушілеріміз бен мердігерлеріміз жұмыскерлерінің жалақысы

Жанама үлес

- Жұмыскерлеріміздің, сондай-ақ «тікелей емес» жұмыскерлердің тұтынушылық шығыстары арқылы жасалатын үлес:
- Жұмыскерлерімізге, сондай-ақ өнім берушілеріміз бен мердігерлеріміздің жұмыскерлеріне тауарлар мен көрсетілетін қызметтерді сататын фирмалардағы жұмыс орындары
 - Компаниямыздың жұмыскерлеріне, сондай-ақ өнім берушілеріміз бен мердігерлеріміздің қызметкерлеріне тауарлар мен көрсетілетін қызметтерді сататын фирмалардағы жұмыскерлердің еңбек кірістері
 - Компаниямыздың жұмыскерлеріне, сондай-ақ өнім берушілеріміз бен мердігерлеріміздің қызметкерлеріне тауарлар мен көрсетілетін қызметтерді сататын фирмалардың қызметі есебінен генерацияланатын қосылған құн
 - Компаниямыздың жұмыскерлеріне, сондай-ақ өнім берушілеріміз бен мердігерлеріміздің қызметкерлеріне тауарлар мен көрсетілетін қызметтерді сататын фирмалар төлейтін салықтар мен алымдар

4-сурет Құндылықты жасау тізбегінің бойында ERG-дің қосқан толық үлесі

4. ҚАЗАҚСТАННЫҢ ЖӘНЕ ОНЫҢ ӨҢІРЛЕРІНІҢ ӘЛЕУМЕТТІК-ЭКОНОМИКАЛЫҚ ДАМУЫНА ҚОСҚАН ҮЛЕСІМІЗ

4.1 ЕЛДІҢ ЖӘНЕ ОНЫҢ ӨҢІРЛЕРІНІҢ ЭКОНОМИКАСЫНА ҚОСҚАН ҮЛЕСІМІЗ

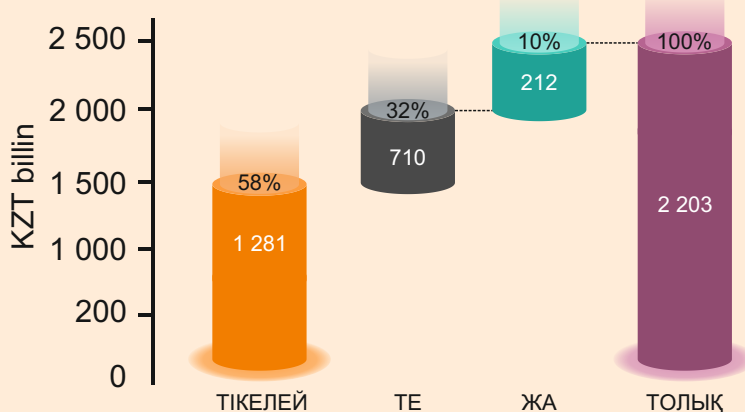
4.1.1 Біз Қазақстан мен оның өңірлерінің экономикалық өсуіне ықпал етеміз

Бизнестің дамуына қосқан үлесіміз

Шығарылымға қосқан толық үлесіміз біздің қызметіміз, өнім берушілеріміз бен мердігерлеріміздің, сондай-ақ біздің жұмыскерлеріміз бен жеткізілімдер тізбегіміздегі компаниялар жұмыскерлерінің тұтынушылық сұранысын қанағаттандыратын компаниялардың қызметі нәтижесінде елде өндірілген барлық тауарлар мен көрсетілетін қызметтердің құны болып табылады.

2018 жылы қызметіміз нәтижесінде Қазақстан

экономикасында 2 203 млрд. теңге көлеміндегі шығарылым қамтамасыз етілді, бұл 2018 жылы елде өндірілген барлық тауарлар мен көрсетілетін қызметтер құнының 2,32%-ын құрайды. Оның ішінде шығарылымның 1 281 млрд. теңгесін немесе 58%-ды біздің тікелей үлесіміз құрады (5-сурет). Осылайша, ERG кірісінің 100 теңгесіне экономиканың басқа салаларында тауарлар мен көрсетілетін қызметтерді өткізуден түскен кірістің 72 теңгесі тиесілі.

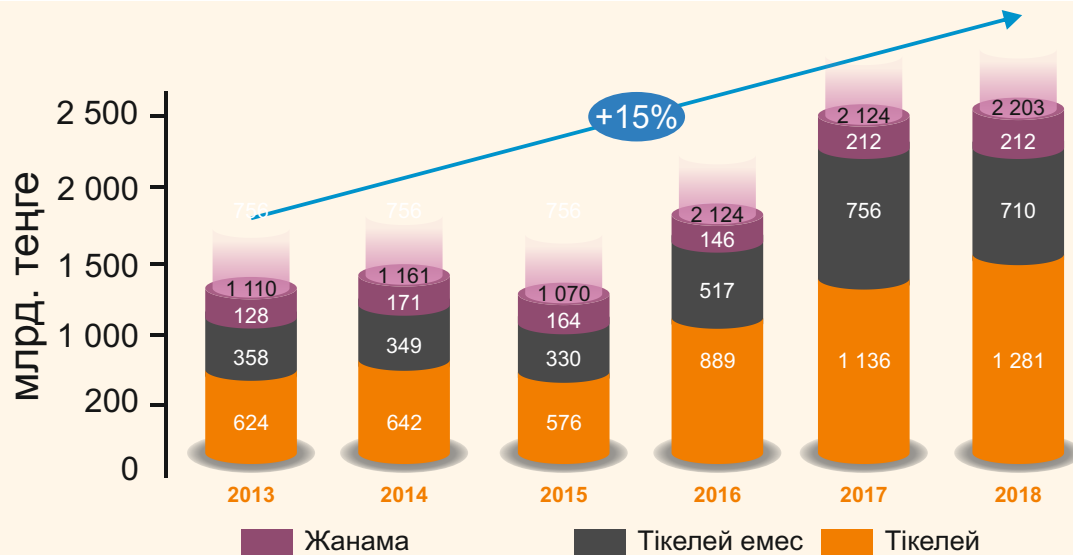


5-сурет 2018 жылы тауарлар мен көрсетілетін қызметтерді шығаруға ERG-дің қосқан толық үлесінің құрылымы

ERG-дің шығарылымға қосқан толық үлесі 2018 жылғы түсімімізден 1,72 есе артық

2013 – 2018 жылдар аралығында шығарылымға қосқан толық үлесіміз 2 есе дерлік артқан (6-сурет). Бұл ретте осы кезеңде шығарылымға қосқан толық үлестің орташа жылдық өсу қарқыны 15%-ды құрады. 2013 – 2018 жылдар аралығындағы алты жыл

ішінде ERG үлесінің орташа өсу мәнi инфляцияны есепке алмағанда, 6,4%-ды құрағанын ескеру қызық болар. Осылайша, тіпті инфляция әсерін есепке алмағанда да, дайын өнімді өндіру мен өткізу өсуі байқалады.



6-сурет 2013-2018 жылдары ERG-дің шығарылымға қосқан толық үлесінің динамикасы

Біз тауарлар мен көрсетілетін қызметтерді жергілікті өндірушілерден сатып алуға ұмтыла отырып, сол арқылы ел ішінде бизнестің дамуын қолдаймыз. Мәселен, 2013-2018 жылдары ERG-дің тауарлар мен көрсетілетін

қызметтерді жергілікті өнім берушілерден 1 526 млрд. теңгеден астам көлемде сатып алуы бізге бүкіл Қазақстан бойынша 5 500-ден астам компанияны қолдауға мүмкіндік берді.



7-сурет 2013-2018 жылдары ERG-дің сатып алуы мен сатып алудағы жергілікті қамту үлесінің динамикасы

2013-2018 жылдары жергілікті тауар өндірушілерден тікелей сатып алу көлемдері 2 еседен астам ұлғайды. Бұл ретте олардың сатып алудың жалпы көлеміндегі үлесі 24%-ға – 2013 жылғы 38%-дан 2018 жылы 47%-ға дейін өсті (7-сурет).

Жергілікті әлеуетті дамыту және қазақстандық бизнестің бәсекеге қабілеттілігін арттыру бойынша өз міндеттемелерін іске асыра отырып, біз 2017 жылдан бастап Қазақстан өңірлерінде жаңа жергілікті кәсіпорындарды дамытуға қолдау көрсету саласында Инвестициялар және даму министрлігімен және Қазақстанның Ұлттық кәсіпкерлер палатасымен ынтымақтаса жұмыс істейміз. Бұдан басқа, соңғы екі жыл бойы біз Ақтөбе, Қарағанды,

Павлодар және Қостанай облыстарының жоғары оқу орындарымен ынтымақтаса отырып, жастар кәсіпкерлігін дамыту және жергілікті бизнес-ортаны құру жөніндегі бағдарламаны жүзеге асырып келеміз (4.2.2-бөлімді қараңыз).

Біздің қызметіміз Топ Қазақстанда жұмыс істейтін негізгі өңірлердің – Павлодар, Ақтөбе, Қостанай және Қарағанды облыстарының экономикасында маңызды рөл атқарады. Біз осы салаларда және әсіресе, біздің кәсіпорындарымыз қала құраушы болып табылатын моноқалаларымызда бизнесті дамыту және өртараптандыру мәселелеріне көп көңіл бөлеміз. Шығарылымға қосқан толық өңірлік үлесті бағалау нәтижелері төменде ұсынылған (2).

⁸ 2019 жылдан бастап – Индустрия және инфрақұрылымдық даму министрлігі

2-кесте 2018 жылы жұмыс істейтін облыстар шығарылымына ERG-дің қосқан өңірлік үлесі

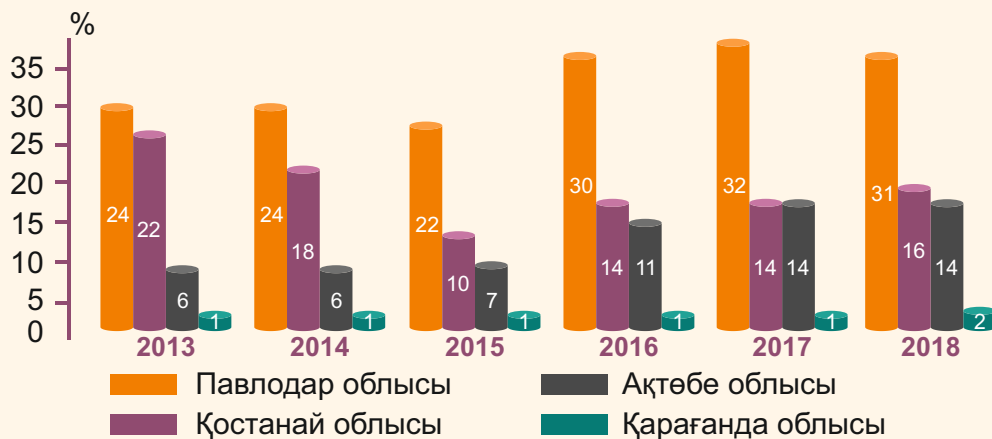
Облыс	Тікелей үлес, млрд. теңге	Толық үлес, млрд. теңге	Облыстар шығарылымындағы толық үлестің бөлігі, %
Павлодар облысы	656	963	31%
Ақтөбе облысы	313	519	14%
Қостанай облысы	245	380	16%
Қарағанды облысы	66	114	2%

2018 жылы ERG қызметі Павлодар облысындағы барлық саладағы кәсіпорындар түсімінің үштен бір бөлігін қамтамасыз етті. Бұл ретте Павлодар облысындағы «Өнеркәсіп» саласының шығарылымына ERG-дің қосқан толық үлесінің бөлігі 50%-дан астам

Шығарылымға қосылған ұлттық және өңірлік үлестің құрылымын салыстырып көрейік. Шығарылымға қосылған өңірлік толық үлестің құрылымында орташа есеппен 63%-ды тікелей үлес құрайды, ал ұлттық үлестің құрылымында тікелей үлестің бөлігіне 58% тиесілі. Бұл ретте тікелей емес өңірлік үлестің бөлігі орташа есеппен ұлттық үлестен 6%-ға төмен, ал жанама үлестің бөлігі іс жүзінде бірдей болып қалуда (шамамен 10%). Осыдан, зерттелетін салаларда тауарлар мен көрсетілетін қызметтерді сатып алу нәтижесінде біз жасайтын мультипликативтік әсер ел деңгейіне қарағанда төмен екені келіп шығады. Өңірлік деңгейдегі тікелей емес үлес бөлігінің азырақ болуы сатып алынатын тауарлар мен көрсетілетін қызметтер номенклатурасының әртүрлілігі ел деңгейінде ERG активтері орналасқан кез келген облыс деңгейіне қарағанда анықтамасы бойынша жоғары болуы арқылы түсіндіріледі. Демек, ERG кәсіпорындарының басқа облыстардың өнім берушілерінен сатып алуы ұлттық деңгейде мультип-

ликаторларды арттырады, бірақ өңірлік деңгейге ешқандай әсер етпейді, себебі, ҚР басқа облыстарында сатып алу «импорт» болып есептеледі. Ұлттық және өңірлік үлестер арасындағы мультипликативтік әсерлердегі осындай айырмашылықтар үлестің басқа да көрсеткіштері (ЖІӨ, жұмыспен қамту және ЕАҚ) үшін де тән.

Жұмыс істейтін облыстар шығарылымындағы толық үлесіміздің динамикасы соңғы 6 жылда оның ең көп өсімі (2 есе ұлғаю) Ақтөбе және Қарағанды облыстарында байқалғанын көрсетіп отыр (8-сурет). 2013 жылғы деңгейден үлестің шығарылымның өңірлік мәніне қатысты 30%-ға тұрақты өсуін Ақтөбе облысы көрсетті. Қостанай облысының шығарылымындағы толық үлестің бөлігі 2013 жылғы 22%-дан 2018 жылы 16%-ға дейін қысқарды. Оның негізгі себебі 2015 жылы темір кеніне әлемдік бағалардың едәуір төмендеуі болды, бұл Қостанай облысында темір кендерін өндіру және қайта өңдеу қызметіміздің қаржылық нәтижелілігіне тікелей әсер етті.



8-сурет Облыс бойынша көрсеткіштермен салыстырғанда шығарылымға ERG-дің қосқан толық үлесінің бөлігі

⁹ Sokolov-Sarybai Mining Production Association (SSGPO) JSC

Біздің өңірлік үлесіміздің ең көп бөлігі Павлодар облысына тиесілі, онда ERG қызметінің арқасында 2018 жылы 962,7 млрд. теңге мөлшерінде тауарлар мен көрсетілетін қызметтер өндірісі қамтамасыз етілді, бұл облыстағы шығарылымның 31%-ын құрайды. Бұдан басқа, Павлодар облысы өнеркәсіптік өндірісінің бүкіл көлемінің үштен бір бөлігі ERG кәсіпорындарының өнім шығаруы арқасында қамтамасыз етілетінін атап өту маңызды. Бұл

ретте, Павлодар облысының өнеркәсіптік өндірісіне ERG-дің қосқан толық өңірлік үлесі 50%.

Павлодар облысының шығарылымына тікелей емес және жанама үлестеріміздің сомасы соңғы 6 жылда 1 450 млрд. теңге. Бұл «Бизнестің жол картасы 2020» бизнесті қолдау мен дамытудың мемлекеттік бағдарламасы шеңберінде 2013-2018 жылдары облыста кәсіпкерлікті дамытуға арналған субсидиялардан 18,4 есе асып түседі.

Павлодар облысының шығарылымына ERG-дің қосқан тікелей емес және жанама үлестерінің 6 жыл ішіндегі сомасы «Бизнестің жол картасы 2020» бизнесті қолдау мен дамытудың мемлекеттік бағдарламасы шеңберінде 2013-2018 жылдары облыста кәсіпкерлікті дамытуға арналған субсидиялардан 18,4 есе асып түседі.

Жергілікті өндірушілерден тауарлар мен көрсетілетін қызметтерді сатып алу және жұмыскерлердің тұтыну шығындары есебінен біз Павлодар облысында кокс және мұнай өңдеу

өнімдерін өндіру, машиналар мен жабдықтарды жөндеу және орнату, электр жабдықтары мен химия өнеркәсібінің өнімдерін өндіру сияқты салаларда бизнестің дамуын қолдаймыз (9-сурет).



9-сурет 2018 жылы Павлодар облысының шығарылымына ERG-дің қосқан тікелей емес және жанама үлестерінің салалық бөлінуі

Қосылған экономикалық құнды жасауға қосқан үлесіміз

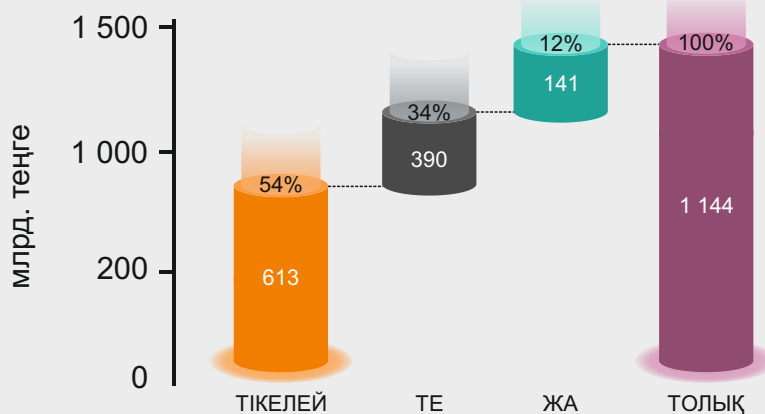
Қосылған құнға қосылған үлес немесе ЖІӨ-ге қосылған үлес – бұл Қазақстанда ERG қызметінің нәтижесінде өндірілетін барлық тауарлар мен көрсетілетін қызметтердің құны мен басқа компаниялардан тауарлар мен көрсетілетін қызметтерді сатып алуға жұмсалатын шығындар (аралық тұтыну) арасындағы айырмашылық. ЖІӨ-ге қосылған толық үлес компанияның ел экономикасындағы рөлін анағұрлым дәл әрі экономикалық тұрғыдан дұрыс сипаттайды,

өйткені, оны есептеу кезінде «шығарылымға қосылған үлес» көрсеткішін есептеу кезінде орын алатын шикізат пен материалдардың қозғалысын екі рет есепке алуды жояды.

2018 жылы Қазақстанның ЖІӨ-сіне қосқан толық үлесіміз 1 144 млрд. теңгені немесе ЖІӨ-нің 1,85%-ын құрады. Төмендегі суретте елдің ЖІӨ-сіне ERG-дің қосқан толық үлесінің құрылымы көрсетілген (10-сурет).

¹⁰ «Бизнестің жол картасы 2020» бағдарламасының іске асырылуы туралы есептер

¹¹ «ЖІӨ», «ЖҚҚ», «қосылған құн» терминдерінің түсініктемесі «Зерттеу әдіснамасы» бөлімінде келтірілген



10-сурет 2018 жылы ЖІӨ-ге ERG-дің қосқан толық үлесінің құрылымы

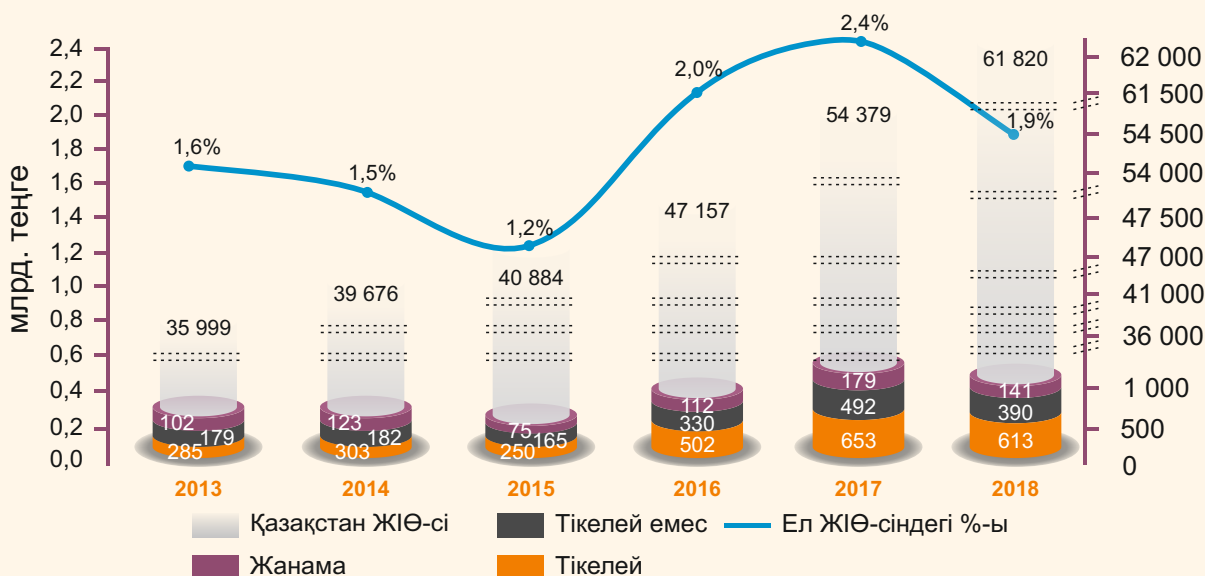
Толық үлестің құрылымына жүргізілген талдау 613 млрд. теңге көлемінде қосылған құнға тікелей үлес қосқан кезде Топ Қазақстан экономикасының басқа салаларындағы сатып алу есебінен қосымша 390 млрд. теңге, ал

жұмыскерлердің тұтыну шығыстары есебінен тағы 141 млрд. теңге жасауға мүмкіндік беретінін көрсетті. Осылайша, біздің толық үлесіміз Топтың өзіндік қосылша құнының мәнінен 1,87 есе асып түседі.

Қосылған құнның 100 теңгесіне ERG ел экономикасының басқа салаларында 87 теңге болатын жалпы қосылған құнды қосымша жасайды.

Біздің толық үлесіміз 2013-2018 жылдары жиынтығында 5 трлн. теңгені құрады, бұл ретте оның жартысынан астамы Топтың тікелей үлесіне тиесілі – 2,6 трлн. теңге. ERG-дің 2013-

2018 жылдары ЖІӨ-ге қосқан толық үлесі 2 есе дерлік өскен, бұл ретте орташа жылдық өсу қарқыны 15%-ды құрады (11-сурет).



11-сурет 2013-2018 жылдары ERG-дің ЖІӨ-ге қосқан толық үлесі мен ҚР ЖІӨ-сіндегі бөлігінің динамикасы

1,6%-дан 2018 жылы 1,9%-ға дейін ұлғайды. 2017 жылмен салыстырғанда 2018 жылы ЖІӨ-ге қосқан толық үлес бөлігінің қысқаруы, біріншіден, Топтың қосылған құнға толық үлесінің 180 млрд. теңгеге (13,6%) төмендеуіне, екіншіден, Қазақстан ЖІӨ-сінің 7 441 млрд.

теңгеге (13,7%) айтарлықтай өсуіне байланысты, ол, негізінен, мұнай-газ өндіру секторының ел экономикасының қосылған құнындағы үлесін (24,4%-ға) арттыру есебінен орын алды.

ЖІӨ-ге қосқан толық үлесіміз дайын металл бұйымдарды, резеңке және пластмасса бұйымдарын, автокөлік құралдарын және электр жабдықтарын және т.б. өндіру сияқты

Қазақстанның өңдеу өнеркәсібінің 20 саласының қосылған құнымен салыстыруға келетінін атап өту қызықты болар (12-сурет).



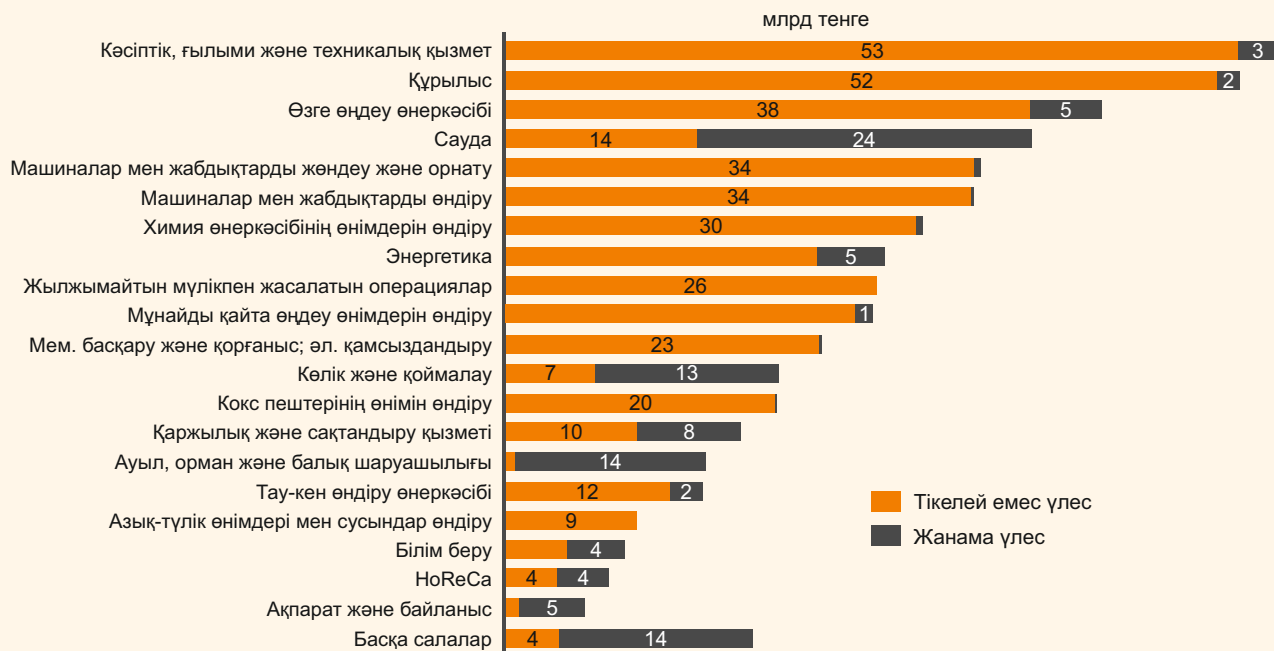
12-сурет ERG-дің қосқан толық үлесін өңдеу өнеркәсібі салаларының 2018 жылғы ЖІӨ-мен салыстыру

Бұдан басқа, ЖІӨ-ге қосқан толық үлесіміз мұнай-газ секторынан кейін Қазақстанның ЖІӨ-не қосқан үлесі бойынша екінші сала болып табылатын бүкіл ТМК-нің қосылған құнының 18,7%-на тең.

ERG-дің ЖІӨ-ге қосқан толық үлесін Алматы қаласы ЖӨӨ-нің 10%-ымен немесе Нұр-Сұлтан қаласы ЖӨӨ-сінің 17%-ымен дерлік салыстыруға болады.

Экономиканың жекелеген салаларының ЖІӨ-ін қалыптастыруға қосқан үлесімізді қарап көрейік (13-сурет). ERG-дің ЖІӨ-ге қосқан тікелей емес үлесі, негізінен, кәсіптік, ғылыми және техникалық қызметке, құрылысқа және жөндеу, орнату және машиналар мен жабдықтарды өндіру, химия өнеркәсібінің өнімдері мен мұнай өңдеу өнімдерін өндіру сияқты өңдеу өнеркәсібінің салаларына тиесілі. Тікелей емес үлестің салалық бөлінуі, тұтастай алғанда, ERG-дің жергілікті өнім берушілер мен өндірушілерден сатып алу құрылымына байланысты, олардың басым бөлігін әртүрлі консультациялық көрсетілетін қызметтерді,

машиналарға техникалық қызмет көрсету жөніндегі жұмыстарды сатып алу, жабдықтар мен жанар-жағар май (ЖЖМ) сатып алу алады. ЖІӨ-ге қосқан үлестің жанама әсері, негізінен, жылжымайтын мүлікпен жасалатын операциялар саласында, саудада, ауыл шаруашылығында, көлік пен қоймалауда жасалады. Жанама үлестің осындай құрылымы жұмыскерлердің тұтыну шығыстарының басым бөлігі тұрғын үйді сатып алу мен жалға алуға және көпшілік тұтынатын тауарларды, оның ішінде тамақ өнімдерін сатып алуға тиесілі екенін көрсетеді.



13-сурет 2018 жылғы ЖІӨ-ге қосқан тікелей емес және жанама үлестердің салалық бөлінуі

Қосылған құнға қосқан толық үлесіміздің басым бөлігі (81%) ERG Қазақстанда жұмыс істейтін 4 негізгі салаға тиесілі. 2018 жылы 4 облыстың ЖӨӨ-не қосылған толық үлес 924 млрд. теңгені құрады, оның ішінде 543 млрд. теңге – Павлодар облысында (47%), 174 млрд. теңге – Ақтөбе облысында (15%), 159 млрд. теңге –

Қостанай облысында (14%) және 48 млрд. теңге Қарағанды облысында (4%) жасалды. Қосылған құнға қосылған толық үлестің 19%-ы (220 млрд. теңге) Қазақстанның басқа облыстарында генерацияланды. ЖӨӨ-ге қосылған өңірлік үлесті бағалау нәтижелері төменде ұсынылған (3-кесте).

3-кесте 2018 жылы ERG-дің жұмыс істейтін облыстарының ЖӨӨ-сіне қосқан өңірлік үлесі

Облыс	Тікелей үлес. млрд. теңге	Толық үлес. млрд. теңге	Облыстардың ЖӨӨ-сіне қосқан толық үлестің бөлігі, %
Павлодар облысы	368	543	24
Ақтөбе облысы	99	174	7
Қостанай облысы	100	159	9
Қарағанды облысы	29	48	1



14-сурет ERG жұмыс істейтін облыстар бөлінісінде ЖӨӨ-ге қосқан өңірлік үлестің құрылымы

** - ескертуді қараңыз ¹²

¹² Басқа облыстарға қосқан толық үлестің 19%-ы:

1) ERG кәсіпорындарының Қазақстанның басқа облыстарының өнім берушілерінен сатып алуы арқасында қалыптастырылады.

ЖӨӨ-ге қосылған толық өңірлік үлес орташа есеппен ERG жұмыс істейтін облыстарда кәсіпорындарымыз жасаған тікелей қосылған құннан 1,63 есе асып түседі. Бұл ретте ең көп мультипликативтік әсер Ақтөбе облысында жасалады, онда өңір экономикасында өзіндік қосылған құнның 100 теңгесіне қосымша 76 теңге

генерацияланады.

Облыстардың ЖӨӨ-не қосылған толық өңірлік үлестің бөлігі бойынша Павлодар облысы көш бастап тұр (ЖӨӨ-нің 24%-ы). Бұл ретте Павлодар облысының ЖӨӨ-сіне қосылған толық үлестің бөлігі соңғы 6 жылда 4,8 есе – 2013 жылғы 5%-дан 2018 жылы 24%-ға дейін ұлғайды.

ERG-дің Павлодар облысының ЖӨӨ-не қосқан толық үлесі 2018 жылғы облыс бюджетінің шығыстарынан 2,4 есе асып түседі.

Инновациялық дамуға және экономиканы цифрландыруға күрделі инвестицияларымыз және қосқан үлесіміз

Бүгінде тау-кен металлургия саласы компанияларының табысты әрі тиімді қызметінің кепілі олардың инновациялық технологияларға жедел бейімделуі мен оларды өндірістік және басқару процестеріне енгізуге дайындығы болып отыр. EGR Қазақстан экономикасының инновациялық әлеуетін арттыру саласындағы инвестициялық жобаларды іске асыру арқылы осы бағытта белсенді жұмыс жүргізіп жатыр. Мәселен,

Үдемелі индустриялық-инновациялық даму жөніндегі мемлекеттік бағдарламаның (ҮИИД МБ) бірінші бесжылдығында (2010-2014 жылдар) біз 12 жобаны жүзеге асыруға шамамен 2,5 млрд. АҚШ долларын инвестицияладық. Осылайша, Топтың осы кезеңде қосқан үлесі елдегі барлық инвестициялардың 13%-ын құрады.

Қазақстанда қызметін бастағаннан бері ERG Қазақстанда жұмыс істеп тұрған өндірістерді дамытуға және жаңаларын құруға

Қазіргі уақытта Топ өндірістік қуатты арттыруға, нарықтағы жаңа өнім тауарларын игеруге және тұтастай алғанда, кәсіпорындарымыз қызметінің тиімділігін арттыруға бағытталған бірқатар

инвестициялық жобаларды жүзеге асыруды жалғастырып жатыр. Іске асыру сатысындағы осындай ірі бастамалардың мысалдары мыналар болып табылады:

- » ССКӨБ-тің Қашар карьерінде көлік схемасын оңтайландыру жөніндегі жоба. Жобаны іске асыру нәтижесінде 2021 жылға қарай жылына 26 млн. тонна кен болатын өндірістік қуатқа қол жеткізу жоспарланып отыр;
- » «Қазақстан Тәуелсіздігіне 10 жыл» шахтасын кеңейту. Соңғы 15 жылда ҚТОШ екінші кезегінің құрылысына 350 млн. АҚШ доллары инвестицияланды.
- » Ақсу ферроқорытпалар зауытының 6-цехын қайта жаңарту. Ақсу зауытының № 6 цехында жұмыс істеп тұрған төрт пешті реконструкциялау жөніндегі жоба бір мезгілде цехтың өндірістік шығыстарын қысқарту және пайдалану мерзімін ұлғайту кезінде жоғары көміртекті феррохром өндірісінің көрсеткіштерін арттыруға бағытталған. Пештерді реконструкциялау 2017 жылы басталды және 2024 жылға қарай аяқталады деп күтілуде.
- » Ақсу электр станциясының энергоблоктарын реконструкциялау. Екі энергоблокта (№5 және №7) негізгі технологиялық жабдықты ауыстыру электр станциясының жиынтық қуатын 660 МВт-қа дейін ұлғайтуға мүмкіндік береді және т.б.

Сонымен қатар, жақын арада арнайы кокс өндіретін жаңа зауыттың, ҚЭЗ үшінші кезегі мен Ақсу ферроқорытпа зауытының жоғары көміртекті феррохром өндіретін жаңа цехының құрылысын бастау жоспарланып отыр.

Қазақстанды индустриялық-инновациялық дамытудың екінші бесжылдығының нысаналы индикаторларының бірі 2015-2019 жылдары 4,5 трлн. теңге мөлшерінде өңдеу өнеркәсібінің негізгі капиталына салынатын

инвестициялардың жиынтық көлемін қамтамасыз ету болып табылады. Топтың өндірістік кәсіпорындары 2015-2018 жылдары 494,4 млрд. теңге (1,6 млрд. АҚШ доллары) мөлшерінде күрделі инвестицияларды қамтамасыз етіп, осы көрсеткішке қол жеткізуге елеулі үлес қосты, бұл дәл осы кезеңде жалпы республикалық инвестициялар көлемінің 11%-ын құрады.

ERG активтерінің белгілі бір облысқа қосқан үлесін бағалау үшін басқа облыстардың өнім берушілерінен сатып алынған тауарлар мен көрсетілетін қызметтер «импорт» ретінде қабылданды. Осылайша, осы сатып алу ERG-дің экономикаға қосқан тікелей емес және жанама үлестерін ұлғайтпайды. Бұл ретте ұлттық деңгейде есептеу кезінде Топтың барлық сатып алуы толық көлемде ескеріледі.

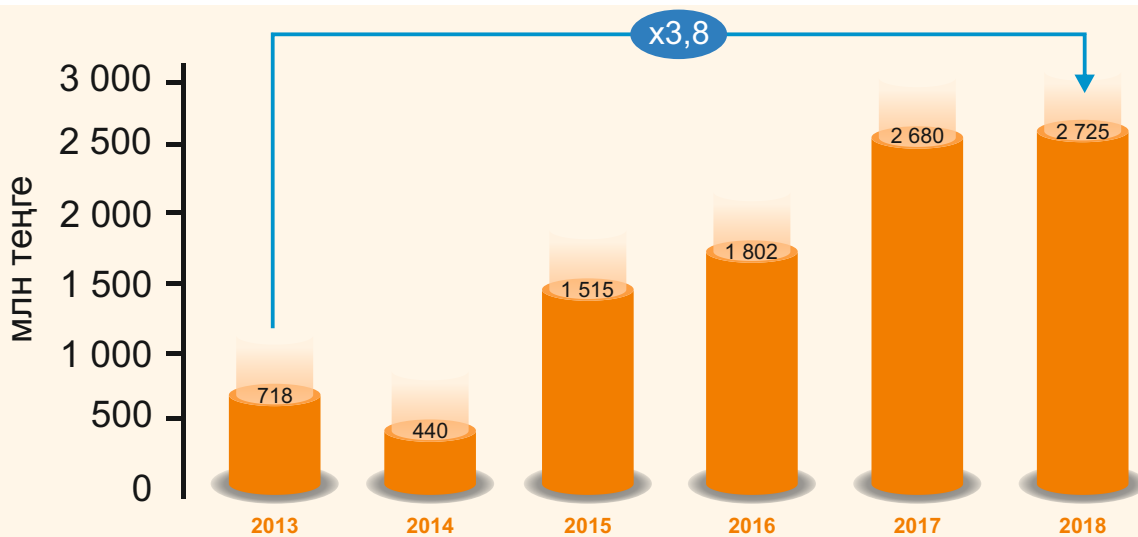
2) Алматы және Нұр-Сұлтан қалаларында орналасқан ERG активтерінің тікелей үлесі арқасында қалыптастырылады.

¹³ Топтың осы және басқа да инновациялық жобалары туралы толығырақ ақпарат ERG-дің Орнықты даму туралы жыл

Топтың кәсіпорындары үшін ғылыми зерттеулер жүргізу және инновацияларды әзірлеу ERG ғылыми-зерттеу инжиниринг орталығы (ФЗИО) базасында жүзеге асырылады. ERG ФЗИО өндірістеріміздің технологияларын жетілдіру, өнімдердің қосылған құнын арттыру, өндіріс қалдықтарын қайта өңдеу, сондай-ақ кәсіпорындардың шығарындыларын азайту мәселелері сияқты бағыттар бойынша жұмыс жүргізеді. Сұйытылған газды отын ретінде пайдалану, кеннің түйіршік өлшемді құрамын оңтайландыру, «пилотсыз» карьерлік техника, сондай-ақ

Қазақстанда аналогы жоқ электр энергиясын ілеспе өндіре отырып, ЦҚК газдандырғыштарында арнайы коксты экологиялық таза өндіру технологиясы – бұл Топтың кәсіпорындарында өндірісте іске қосылған инновациялардың аз ғана бөлігі.

Соңғы 6 жылда инновациялық технологияларды әзірлеу мен енгізуге құйылған инвестицияларымыздың көлемі 3,8 есе – 2013 жылғы 718 млн. теңгеден 2018 жылы 2 725 млн. теңгеге дейін өсті (15-сурет).



15-сурет 2013-2018 жылдары ERG-дің инновациялық технологияларды әзірлеуге құйған инвестициялары

Салыстыру үшін «Тау-кен металлургия саласын дамыту үшін инновациялық технологияларды әзірлеу және енгізу» көрсеткіші бойынша Қазақстанды индустриялық-инновациялық дамытудың 2015-2019 жылдарға арналған бағдарламасын іске асыру шеңберінде игерілген қаражат сомалары 710,4 млн. теңгені құрады, бұл бір ғана 2018 жылдың ішінде инновациялық дамуға жұмсаған шығындарымыздан 4 есеге аз. Тау-кен металлургиясы саласындағы инновациялық әзірлемелерді дамыту саласындағы қызметіміздің мойындалуы ERG-дің 2017 жылы ТДҰА нұсқасы бойынша Қазақстанның ең үздік инновациялық компаниясы атағын алуы болды. Бүгінгі таңда бірде-бір кәсіпорын IT-технологиялар мен автоматтандырылған жүйелерді енгізусіз бәсекеге қабілетті бола алмайды. Осыған байланысты, төртінші өнеркәсіптік төңкеріс (4.0 индустриясы) қағидаттарына және цифрлық технологияларды енгізуге негізделген жаңа бизнес-модельге көшу ERG даму басымдықтарының бірі болып табылады. Цифрлық трансформация шеңберінде біз шешімдер

қабылдау процесінің тиімділігін арттыруға және бизнесіміздің бәсекеге қабілеттілігін күшейтуге бағытталған Топтың Цифрлық стратегиясын әзірлеп жатырмыз.

Біз Ақтөбе ферроқорытпа зауытында ферроқорытпа газында арнайы кокс өндіру жөніндегі зауытты және кәдеге жарату электр станциясын салу, Ақсу ферроқорытпа зауытында аддитивті технологиялар үшін 3D ұнтақтар өндірісін құру, ССКӨБ-тің Қашар карьерінде өнеркәсіптік заттар интернеті мен «жасанды интеллект» («Ақылды карьер») енгізу кезінде 4.0 индустрия қағидаттары базасында активтерді басқарудың үздік салалық тәжірибесін қолданамыз. Осы жобаларды іске асыру 2025 жылға қарай шамамен 2 млрд. доллар экономикалық әсер алуға, темір кенді концентрат өндірісінің өнімділігін сағатына 500 тоннаға дейін арттыруға, тау-кен көлік жабдықтарының өнімділігін 10%-ға арттыруға мүмкіндік береді.

¹⁴ Қазақстан Республикасын индустриялық-инновациялық дамытудың 2015-2019 жылдарға арналған мемлекеттік бағдарламасы

Соңғы он жыл ішінде Топтың IT-ортасын кешенді қолдау мен дамытуды жүзеге асырып келе жатқан «Business and Technology Services» ЖШС бөлімшесі бизнесіміздің цифрлық трансформациясының ауқымды бағдарламасының драйвері болды. BTS қызметінің ең табысты нәтижелерінің бірі SAP ERP кәсіпорынды басқару жүйесін енгізу болды. SAP ERP барлық бизнес-процестерді бақылау мен қадағалауға және жаңа активтерді жедел қосуға мүмкіндік беретін бірыңғай ақпараттық тұғырнама болып табылады.

SAP ERP-ді енгізу нәтижесінде барлық кәсіпорындарымыз бірыңғай шебер-деректер ауқымымен жұмыс істей бастады, Топтың барлық бизнес-процестерінің ашықтығы мен интеграциялануы қамтамасыз етілді. SAP жүйесін пайдалану қаржылық есептілікті дайындау мерзімін қысқартуға, қаржы ағындарын басқару тиімділігін арттыруға, инвестициялардың нысаналы пайдаланылуын бақылауды жүзеге асыруға мүмкіндік берді. Кәсіпорындарымыздың 8000-ға жуық жұмыскері жүйеге қол жеткізіп, SAP ERP-де жұмыс істеуді меңгерді. 2018 жылы «SAP ERP тұғырнамасында ERG тобының кәсіпорындары үшін ERP жүйесін құру» жобасы «Цифрлық трансформация көшбасшысы» номинациясында SAP Value Award 2018 күміс марапатына ие болды.

ERG-де еңбек өнімділігін арттыру және күнде қайталанатын бизнес-процестерді автоматтандыру мақсатында әртүрлі әкімшілік функцияларды орындау үшін офистік роботтарды

жасаумен айналысатын арнайы жұмыс тобы ұйымдастырылды. Мысалы, роботтарды пайдалану арқасында біз ERP жүйесінен деректердің үлкен көлемін өңдеу және талдау процесін оңтайландыруға қол жеткізе алдық: бұрын 3 жұмыскер 6-7 сағаттан орындаған жұмысты қазір 1 робот 4,5 сағат ішінде жасайды. Бүгінде роботтар персоналмен жұмыс істеу жөніндегі бөлім, жобаларды басқару департаменті, құқықтық қамтамасыз ету бөлімі, ақпараттық қауіпсіздік департаменті және басқа да құрылымдық бөлімшелер үшін әзірленіп, табысты жұмыс істеп жатыр.

Біз кәсіпорынымыздың жұмыскерлері арасында инновациялық ойлау мәдениетін дамыту мәселелеріне маңызды мән береміз. Мәселен, 2017 жылдан бастап жыл сайын ERG инноваторлар форумы өткізіледі, оның шеңберінде жұмыскерлеріміз конкурстық негізде өндірістік процесті оңтайландыру, операциялық тиімділікті арттыру және инновацияларды енгізу бойынша өз идеяларын ұсынады. Бұдан басқа, жұмыскерлеріміздің «Идеялар фабрикасы» жобасы шеңберінде өздерінің жаңашыл идеяларын беруге мүмкіндігі бар. 2017 жылы ССКӨБ-те пилоттық жоба ретінде іске қосылған «Идеялар фабрикасы» бүгінде Топтың алты ірі кәсіпорнында ойдағыдай жұмыс істеп келеді. Үздік инновациялық ұсыныстары үшін жұмыскерлер бағалы сыйлықтармен марапатталады.

«Қазхром 2.0» жобасы

«Қазхром 2.0» жобасының міндеті – хром кені мен ферроқорытпа өндіретін көшбасшы кәсіпорнымыздың өнімділігін мүлде жаңа деңгейге шығару. Қолданыстағы қуаттарды кеңейту жөніндегі «Қазхром 2.0» жобасы хром кені жеткізілімдерінің

болжамды тапшылығы ескеріле отырып жоспарланған. Оны іске асыру 2020 жылдан кейін хром кені мен феррохром нарығындағы күтілетін тапшылықты қанағаттандыруға тиіс.

«Қазхром 2.0» жобасы шеңберінде өндірістік қуаттарды кеңейту:

- » ҚТО шахтасының екінші кезегін пайдалануға беру есебінен кен өндіру көлемдерін ұлғайтуды.
- » Кен байытуға арналған мынадай резервтік қуаттарды: қосымша түйіршіктегіштер қолданыла отырып, кен байыту процестерін жаңғырту мен кенді төмен көміртекті қайта өңдеуге арналған қондырғыны пайдалануды.
- » Металлургиялық қуаттарды кеңейтуді: қосымша пештерді енгізуді.
- » Электр энергиясының жеткілікті мөлшерін қамтамасыз етуді: жобалық объектілерді жабдықтау үшін жаңа электр станциясын іске қосуды қамтиды.

«Қазхром 2.0» феррохром нарығындағы негізгі стратегиялық өнім беруші ретіндегі позицияларымызды күшейтеді және әрі бағалардың деңгейі бойынша, әрі хром кені мен феррохром өндірісінің көлемдері бойынша салалық артықшылықтар алуға мүмкіндік береді. Жүргізілген алдын ала техникалық-экономикалық

негіздеменің нәтижелері бойынша ферроқорытпа өндірісінің көлемдері тиісінше өсе отырып, кен өндіруді жылына 7,5 млн. тоннаға дейін (одан әрі ұлғайту әлеуетімен) арттыру әлеуеті анықталды. Феррохром өндірісін ұлғайту әлеуеті 2030 жылға қарай жылына 0,9 млн. тоннаға дейін бағаланады.

¹⁵ «Технологиялық даму жөніндегі ұлттық агенттік» АҚ

«Ақылды карьер» жобасы

«Ақылды карьер» жобасы мемлекеттің Қазақстан экономикасын цифрландыру саласындағы мақсаттарын және бизнесіміз бен мүдделі тараптарымыздың мүддесінде 4.0 индустриясының артықшылықтарын барынша пайдалануға деген ұмтылысымызды қолдайды.

Жобаға 2017 жылы Қашар карьері (ССКӨБ темір кенді өндірісінің бір бөлігі) базасында бастама жасалды. Бұл бастама мыналарды:

- » өндірістік процестерді бақылауды;
- » карьер жұмысын бақылауды;
- » жүйені түрлендіруді;
- » тау-кен көлігінің жұмысы мен логистиканы оңтайландыруды қоса алғанда, темір кенді концентрат өндірісінің бүкіл циклі бойында өндірістік процестер тиімділігінің бірқатар көрсеткіштерінің толық ашықтығы мен оларды автоматтандырылған бақылауды қамтамасыз ету үшін деректерді жинау мен талдауды қамтиды.

Жоба нақты уақыт режимінде тау-кен көлік кешенін диспетчерлендіру мен автоматтандырылған басқаруды, ГАЗ, MES және ERP (SAP) жүйелерінің базасында интеграцияланған жоспарлау орталықтарын, бұрғылау-жару жұмыстарын дәл спутниктік позициялау мен басқаруды енгізуді көздейді. Өнімді уақытылы жеткізуді жоспарлау үшін GIS MineSched және GIS Surpac бағдарламаларын және US Modular Mining Systems технологияларын пайдалану өндірістік процесті оңтайландыруға мүмкіндік береді.

Бағалауға сәйкес, жобаны іске асыру 1,4 млн. АҚШ доллары мөлшерінде жыл сайынғы үнемдеуге қол жеткізуге мүмкіндік береді және іркілістердің санын

азайту, жабдықтың тұрып қалуын оңтайландыру және карьерлік самосвалдардың жұмысын үйлестіруді жақсарту нәтижесінде өнімділікті арттырады. 2018 жылы Қашар карьерінде алғашқы нәтижелер алынды – Қашар карьерінде өндіру және тасымалдау өнімділігі шамамен 10%-ға өсті. Дәл осы жылы «Ақылды карьер» жобасы «Жыл жобасы» номинациясында «Алтын Гефест» республикалық конкурсының жеңімпазы болып танылды.

Біз 2021 жылға қарай ССКӨБ ашық карьерлерінде, сондай-ақ Шұбаркөл көмір, Қазақстан алюминий және ЕЭК кәсіпорындарында жобаны енгізуді аяқтауды жоспарлап отырмыз.

ERG кәсіпорындарының бірыңғай бұлтты өндірістік деректер жүйесін (MES) құру

2018 жыл ERG-де ұқыпты өндіріс аясында өтті. Бұл көзқарас, өзгелермен қатар, материалдың қозғалысын мұқият бақылау, оның ысыраптарын зерделеу және оларды жою қажеттілігін көздейді. Бұл міндетті шешу үшін Топ кәсіпорындардың өндірістік процестері мен ERP кәсіпорындардың ресурстарын басқару жөніндегі қолданыстағы шешімі арасындағы аралық буын ретінде өндірістік процестерді басқарудың бірыңғай жүйесін (Manufacturing Execution System, MES) құру жөніндегі жаңа ауқымды бағдарламаны енгізуді бастады. MES-ті қолдану өндірістік процестерімізде пайдалану үшін үлкен деректерді

зерделеу мен машиналық оқытудың жаңа мүмкіндіктерін ұсынады.

2018 жылы MES жүйесінің алғашқы жұмыс істейтін модулі Дөң ТКБК-да (Қазхром) енгізілген болатын. Бұл тұғырнама барлық деңгейдегі кәсіпорындардың (цехтан бас офиске дейін) өндірістік персоналына өндірістік циклдің барлық кезеңдерінде металл теңгерімін қадағалауға мүмкіндік береді. Сонымен қатар, MES базасында біз кәсіпорындарымыздың барлық операциялық деректерін жинау және шоғырландыру үшін бірыңғай ақпараттық жүйені құру жөніндегі жобаны (Data lake) іске асыруды бастадық.

Smart ERG мобильді қосымшасы

Smart ERG – жұмыскерлердің Топ ішінде коммуникация жасауы үшін әзірленген корпоративтік мобильді қосымша. Қосымша шетелдік онлайн-мессенджерлерді алмастыруға арналған.

Smart ERG функционалы:

- мәтіндік және дауыс хабарларымен, фотомен, бейнемен және құжаттармен алмасуға;
- корпоративтік жаңалықтарды алуға және топ басшылардың блогтарын оқуға;
- бонустар, демалыстар мен жеңілдіктер туралы дербес ақпарат алуға;
- департаменттер мен бөлімдер бойынша топтық чаттар құруға;
- өз профилінің құпиялылығын реттеуге мүмкіндік береді.

Қосымша iOS және Android тұғырнамалары үшін қолжетімді, сондай-ақ дербес компьютерлер үшін бағдарламаның веб-нұсқасы әзірленді.

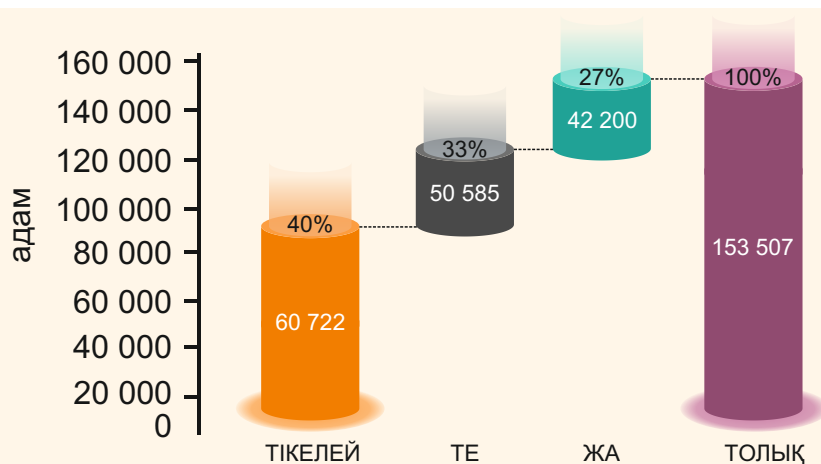
4.1.2 Біз жұмыс орындарын ашып, халықтың кірістерін арттыруға талпынамыз

Біз жұмысқа орналасу мүмкіндігі жергілікті қоғамдастықтар үшін, әсіресе, Қазақстанның шалғайдағы өңірлерінде экономикалық дамудың негіз қалаушы факторы болып табылатынын түсінеміз. Жұмыс орындарын ашу халықтың әл-ауқатын арттыруға, оның өмір сүруінің әлеуметтік-экономикалық жағдайларының сапалық тұрғыдан өсуіне әрі білім беру және медициналық көрсетілетін қызметтердің қолжетімділігін кеңейтуге ықпал етеді, бұл да мемлекет үшін экономикалық және әлеуметтік пайда туғызады.

Қазақстанда жұмыс істейтін өңірлерінде негізгі жұмыс берушілердің бірі бола отырып, 2013 – 2018 жылдар аралығында орташа есеппен біз

жыл сайын ел экономикасында 151 мыңнан астам жұмыс орнын қолдауға ықпал еттік. Осы кезеңде жұмыспен қамтуға қосқан толық үлесіміз 6%-ға –2013 жылғы 144 863 адамнан 2018 жылы 153 507 адамға дейін өсті.

2018 жылы бүкіл Қазақстан бойынша кәсіпорындарымызда 60 мыңнан астам адам жұмыс істеді. Сатып алу қызметіміз бен жұмыскерлердің тұтыну шығындарының арқасында ел экономикасында қосымша 92 785 жұмыс орны қолдау тапты. Осылайша, 2018 жылы Қазақстанда жұмыспен қамтуды қамтамасыз етуге қосқан толық үлесіміз 153 507 адамды құрады (16-сурет).



16 -сурет 2018 жылы ERG-дің жұмыспен қамтуға қосқан толық үлесінің құрылымы

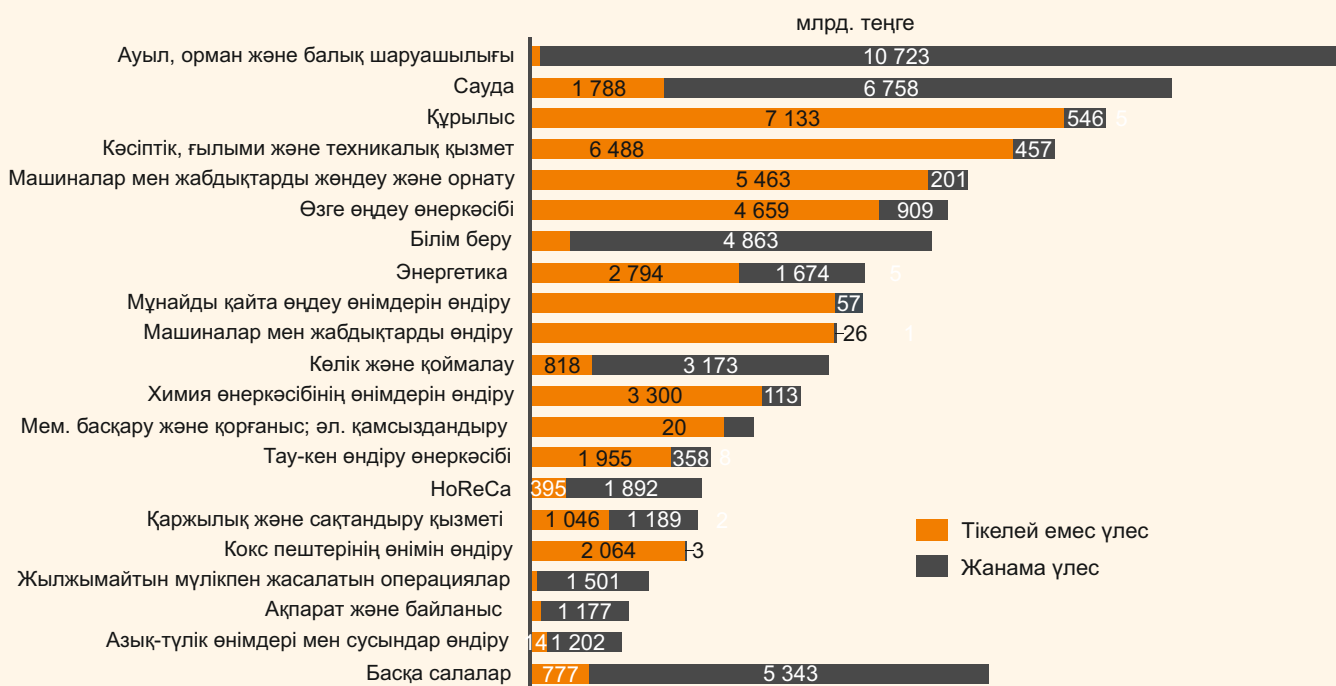
Жұмыспен қамтуға қосқан толық үлесіміз 153,5 мың адам мөлшерінде Қазақстанда жұмыспен қамтылғандардың жалпы санының 1,8%-ын құрайды

Жұмыспен қамтуға қосқан толық үлесіміздің құрылымында тікелей емес және жанама үлестердің бөлігі (60%) тікелей үлестің бөлігінен (40%) асып түседі, бұл тау-кен металлургия саласының компанияларына тән болып табылады, онда жұмыскерлердің салыстырмалы түрде шағын саны қосылған құны жоғары өнім жасайды. Мәселен, 2018 жылы ERG-дегі әрбір жұмыс орнына Қазақстан экономикасының өзге салаларында қосымша 1,53 жұмыс орны тиесілі болды.

Жұмыспен қамтуға қосқан үлесіміздің салалық

бөлінісінде тікелей емес үлестің негізгі бөлігі құрылысқа, кәсіптік, ғылыми және техникалық қызметке және өңдеу өнеркәсібінің машиналар мен жабдықтарды жөндеуге, мұнайды қайта өңдеу және химия өнеркәсібінің өнімдерін өндіруге байланысты салаларына тиесілі. Қосқан үлесіміздің жанама әсерінің бөліну құрылымы жұмыскерлердің тұтыну шығыстары есебінен, негізінен, ауыл шаруашылығында, білім беру мен саудада жұмыс орындары қолдау табатынын көрсетіп отыр (17-сурет).

16 2018 жылғы персоналдың орташа тізімдік саны. Бағалау әдіснамасына сәйкес жұмыспен қамтуға қосылған толық үлестің есеп-қисаптарында есепті кезеңдегі жұмыскерлердің орташа тізімдік саны пайдаланылады.



17-сурет 2018 жылы халықты жұмыспен қамтуға ERG-дің қосқан тікелей емес және жанама үлестерінің салалық бөлінуі

Қазақстанның өңірлері бөлінісінде 2018 жылы халықты жұмыспен қамтуға қосқан толық үлесіміздің ең көп бөлігі Павлодар облысына тиесілі болды, мұнда Топ кәсіпорындары қызметінің арқасында 39 596 жұмыс орны

қолдау тапты, бұл облыстың барлық жұмыспен қамтылған халқының 10%-ына тең келеді. Жұмыспен қамтуға қосылған өңірлік үлесті бағалау нәтижелері төменде ұсынылған (4-Кесте).

4-кесте 2018 жылы ERG-дің жұмыс істейтін облыстарда жұмыспен қамтуға қосқан өңірлік үлесі

Облыс	Тікелей үлес, адам	Толық үлес, адам	Облыстағы жұмыспен қамтуға қосылған толық үлестің бөлігі, %
Павлодар облысы	22 518	39 596	10%
Ақтөбе облысы	12 152	24 204	6%
Қостанай облысы	20 729	45 796	9%
Қарағанды облысы	3 356	6 348	1%

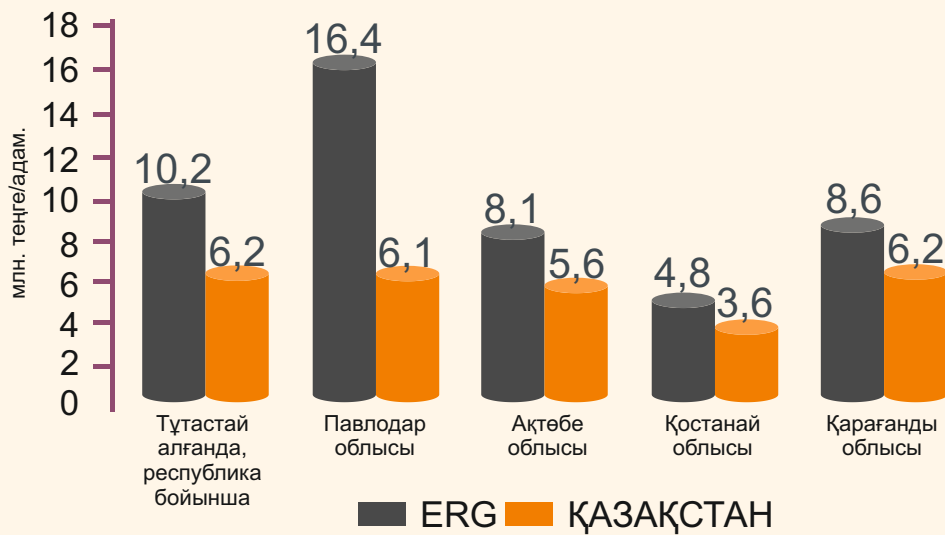
ERG-дің жұмыспен қамтуға қосқан толық өңірлік үлесі Топ Қазақстанда жұмыс істейтін барлық негізгі өңірлерінде Топтың кәсіпорындары қолдайтын тікелей жұмыс орындарының санынан орташа есеппен 2 есе

асып түседі. Халықты жұмыспен қамтуға қосылған өңірлік үлес құрылымында орташа есеппен 50%-ды тікелей үлес құрайды, шамамен 30% – тікелей емес және 20% жанама үлеске тиесілі.

Павлодар, Ақтөбе және Қостанай облыстарының тау-кен металлургия саласында жұмыс істейтін әрбір екінші тұрғыны ERG кәсіпорындарында жұмыс істейді

Қызметіміз тиімділігінің басқа маңызды көрсеткіші еңбек өнімділігі болып табылады, ол компанияның жалпы қосылған құнының есепті кезеңдегі жұмыскерлер санына қатынасы ретінде есептеледі. 2018 жылы

ERG кәсіпорындарындағы орташа еңбек өнімділігінің мәні 1 жұмыскерге 10,1 млн. теңгені құрады, бұл Қазақстан бойынша осыған ұқсас көрсеткіштен 64%-ға артық (18-сурет).



-сурет ERG-дегі, Қазақстан өңірлеріндегі және тұтастай алғанда, республикадағы орташа еңбек өнімділігін салыстыру

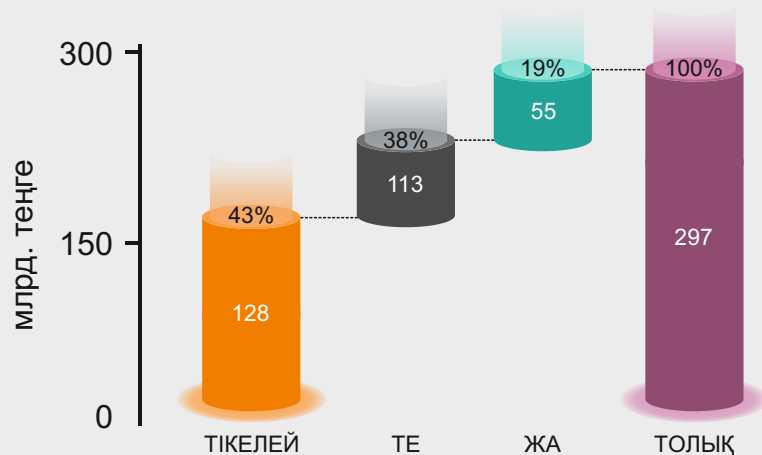
2018 жылы облыстар бөлінісінде орташа еңбек өнімділігінің ең үлкен мәні Топтың Павлодар облысындағы кәсіпорындарында байқалды, онда бір жұмыскерге 16,4 млн. теңге қосылған құн тиесілі болды, бұл облыс бойынша осыған ұқсас көрсеткіштен 2,7 есе асып түсті. Сонымен бірге,

Ақтөбе, Қостанай және Қарағанды облыстарында 1 қызметкерге есептегенде еңбек өнімділігі тиісінше 8,1 млн. теңгені, 4,8 млн. теңгені және 8,6 млн. теңгені құрады, бұл орташа есеппен осы облыстардағы еңбек өнімділігінен 1,4 есе артық.

2013-2018 жылдары ERG қызметінің арқасында Қазақстан экономикасында халықтың 1,42 трлн. теңге болатын еңбек салықтары қамтамасыз етілді

2018 жылы Қазақстан халқының еңбек кірістерін қалыптастыруға қосқан толық үлесіміз 297 млрд. теңгені құрады, бұл елдің еңбекке ақы төлеу қорының 1,72%-ын құрайды. ЕАТ-қа қосылған толық үлестің құрылымында халықты жұмыспен

қамтуға қосылған үлеске ұқсас үлкен бөлікті (57%) тікелей емес және жанама үлестер иеленеді, ал тікелей үлеске 43% ғана тиесілі (19-сурет).



19-сурет 2018 жылы ERG-дің ЕАТ-қа қосқан толық үлесінің құрылымы

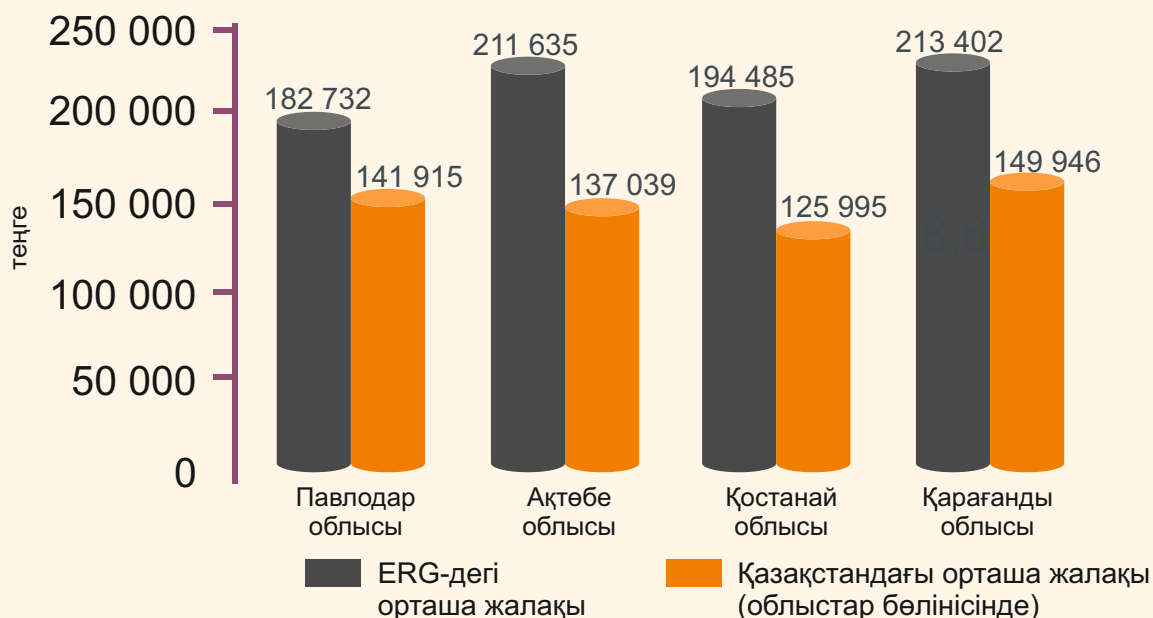
Халықтың еңбек кірістеріне қосылған үлес тікелей үлесімізден 2,3 есе артық. Бұдан ERG жұмыскерлері жалақысының 1 теңгесіне

экономикада халықтың еңбек кірісінің 1,32 теңгесі қосымша төленетіні келіп шығады.

ERG жұмыскерлері тапқан әрбір теңгеге өзге салаларда жұмыскерлердің еңбек кірістерінің тағы да 1,32 теңгесі жасалады.

Біз кәсіпорындарымызда лайықты еңбекке ақы төлеу деңгейін қамтамасыз ету мәселелеріне ерекше назар аударамыз және қызметкерлеріміздің жалақысы әрдайым бәсекеге қабілетті болуына ұмтыламыз. Осы

мақсатқа қол жеткізу үшін біз нарықтағы жалақы мөлшерлерін зерделеу бағытында жоспарлы жұмыс жүргіземіз, нақты жағдайды түсіну және еңбекке ақы төлеу бойынша уақытылы шешімдер қабылдау үшін кадрлардың тұрақтамау деңгейін бақылаймыз.



20-сурет 2018 жылы ERG мен Қазақстан өңірлеріндегі орташа айлық жалақыны салыстыру

Қазақстанның өңірлері бойынша ERG-дегі номиналды орташа айлық жалақы мөлшерін салыстыру жұмыскерлеріміздің еңбек кірістері 2018 жылы республика бойынша орташа кіріс деңгейінен орта есеппен 1,5 есе асып түскенін көрсетіп отыр (20-сурет). Оның үстіне, 2019 жылдан бастап біз өндірістік кәсіпорындарымыздың 58 мыңнан астам жұмыскерінің жалақысын көтердік. Оның ішінде 23 мыңнан астам адам – бұл Павлодар облысы кәсіпорындарының жұмыскерлері, 21 мың – Қостанай облысының жұмыскерлері, 11 мың

адам – Ақтөбе облысының жұмыскерлері, 3 мың адам – Қарағанды облысының жұмыскерлері. Тұтастай алғанда, жалақы деңгейінің өсуі 9-дан 14%-ға дейін. EAT-қа 89,5 млрд. теңге мөлшерінде қосылған ең үлкен өңірлік үлес Қостанай облысында жасалып отыр. Халық кірістерінің өңірлік көрсеткішіне қосқан үлесі бойынша Павлодар облысы көш бастап тұр – халықтың еңбек кірістерінің 14%-ы (73,4 млрд. теңге). EAT-қа қосылған өңірлік үлесті бағалау нәтижелері төменде ұсынылған (5-Кесте).

5-кесте 2018 жылы ERG-дің жұмыс істейтін облыстарда EAT-қа қосқан өңірлік үлесі

Облыс	Тікелей үлес. млрд. теңге	Толық үлес. млрд. теңге	Облыстағы EAT-қа қосылған толық үлестің бөлігі, %
Павлодарская область	41,3	73,4	14%
Aktobe region	24,3	42,6	6%
Kostanay region	40,5	89,5	12%
Karaganda region	6,9	11,3	1%

Еңбек кірістеріне қосқан өңірлік толық үлесіміздің жартысынан астамын тікелей үлес иеленіп отыр. Бұл ретте тікелей емес және жанама әсерлердің бөліну сипаты, тұтастай алғанда, жұмыспен қамтуға қосылған өңірлік үлеске ұқсас.

ERG жұмыскерлерінің Павлодар, Ақтөбе, Қостанай және Қарағанды облыстарындағы кірістерінің әрбір 100 теңгесіне орта есеппен өңірлер экономикасының басқа салаларында халық кірістерінің қосымша 85 теңгесі тиесілі.

Павлодар облысының тау-кен металлургия саласында жұмыс істейтін халықтың еңбек кірістерінің 50%-ын ERG кәсіпорындары қамтамасыз етеді

Қазақстанның моноқалаларында халықты жұмыспен қамтуды қамтамасыз етуге қосқан үлесіміз

ERG кәсіпорындары Қазақстанның Рудный қаласы, Ақсу қаласы, Хромтау қаласы сияқты моноқалаларында, сондай-ақ Қашар және Октябрьский қала типті кенттерінде жұмыс орындарын құруға және қолдауға елеулі үлес қосып келеді.

2018 жылы осы елді мекендердегі кәсіпорындарымыздың қызметі есебінен 33,6

мың жұмыс орны қолдау тапты, бұл елдегі жұмыспен қамтуды қамтамасыз етуге Топтың қосқан толық үлесінің 22%-ын құрайды.

Төменде Қазақстанның моноқалаларындағы жалпы жұмыспен қамтумен салыстырғанда кәсіпорындарымыз қызметінің арқасында құрылатын тікелей жұмыс орындарының саны туралы деректер ұсынылған (6-кесте).

6-кесте 2018 жылы ERG-дің жұмыс істейтін моноқалаларда халықты жұмыспен қамтуға қосқан тікелей үлесі

Моноқала, облыс	ERG жұмыскерлерінің саны, адам	Жұмыспен қамтылған халық саны	Жұмыспен қамтуға қосылған тікелей үлестің бөлігі
Хромтау*, Ақтөбе облысы	7 442	13 374	56%
Қашар кенті*, Қостанай облысы	3 290	6 775	49%
Октябрьский кенті*, Қостанай облысы	657	2 245	29%
Ақсу, Павлодар облысы	9 587	36 837	26%
Рудный, Қостанай облысы	12 634	70 425	18%

*- Жұмыспен қамтылған халық саны бойынша деректер есептік жолмен алынды: қала халқының саны*әкімшілік ауданның халық санында жұмыспен қамтылған халықтың үлесі

Статистикалық есепке алудың шектеулеріне байланысты, жекелеген моноқалалар деңгейінде толық үлестің мәнін есептеу мүмкін болмай отыр. Алайда, өңірлік үлестегі мультипликативтік әсерлердің бөліну сипатын ескере отырып, біз Топтың моноқалалардың экономикасына қосқан тікелей үлесі толық үлесіміздің басым бөлігін құрайды деп сеніммен айта аламыз. Бұл моноқалалар экономикасының Топтың қызметіне деген жоғары тәуелділігін тағы бір рет растайды.

Қазақстан моноқалаларының әлеуметтік-экономикалық өмірінде кәсіпорындарымыздың атқаратын маңызды рөлін сезіне отырып, біз «туған» қалаларымыздың Топтың қызметіне деген тәуелділігін төмендету үшін өңірлік экономиканы әртараптандыруға және жастарды кәсіби дамытуға қомақты қаражат бөлеміз (толығырақ Ең маңызды әлеуметтік жобаларымыз бен бастамаларымыз туралы атты 4.2.2-тарауда).

4.1.3 Біз мемлекеттің бюджеттерін толтыруға үлес қосамыз

Біз өз қызметімізді Қазақстан Республикасы заңнамасының талаптарына сәйкес жүзеге асырамыз. Салықтар мен басқа да міндетті төлемдерді төлеу жөніндегі міндеттемелерімізді сақтай отырып, сондай-ақ жеткізілімдердің тізбегі бойынша өнім берушілерге, мердігерлер мен жұмыскерлерге төлемдер есебінен экономиканың басқа салаларының салықтық түсімдерін қамтамасыз ете отырып, біз мемлекеттік кірістерді толықтыруға елеулі үлес қосып келеміз. Мемлекеттік органдарға кез келген төлемдерді жүзеге асыру кезіндегі ашықтық біздің салықтық

саясатымыздың негіз қалаушы қағидаты болып табылады. Он жылдан астам уақыт бойы біз саланың ең ірі салық төлеушілерінің бірі бола отырып, Қазақстанда өндіру өнеркәсібіндегі ашықтықты қамтамасыз ету жөніндегі бастамаға (EITI) белсенді қатысып келеміз. ERG Қазақстандағы 5-ші ірі салық төлеуші болып табылады. Мәселен, 2018 жылы біз төлеген салықтық түсімдер мен басқа да міндетті төлемдердің көлемі 48,3 млрд. теңге көлеміндегі өтелуге тиіс ҚҚС ескеріле отырып, 185 млрд. теңге межесінде.

¹⁷ [Қазақстандағы ӨСАБ сайты](#)

¹⁸ Шоғырландырылған бюджетке төленетін салықтар және басқа да міндетті төлемдер (бюджеттен тыс және салықтық емес түсімдерді есепке алмағанда). Дереккөз: ҚР Мемлекеттік кірістер комитетінің деректері бойынша LS ақпараттық агенттігі



Мемлекеттік бюджет Жергілікті бюджеттер Бюджеттен тыс қорлар

21-сурет ҚР бюджеттері мен бюджеттен тыс қорларына ERG-дің салықтық түсімдері

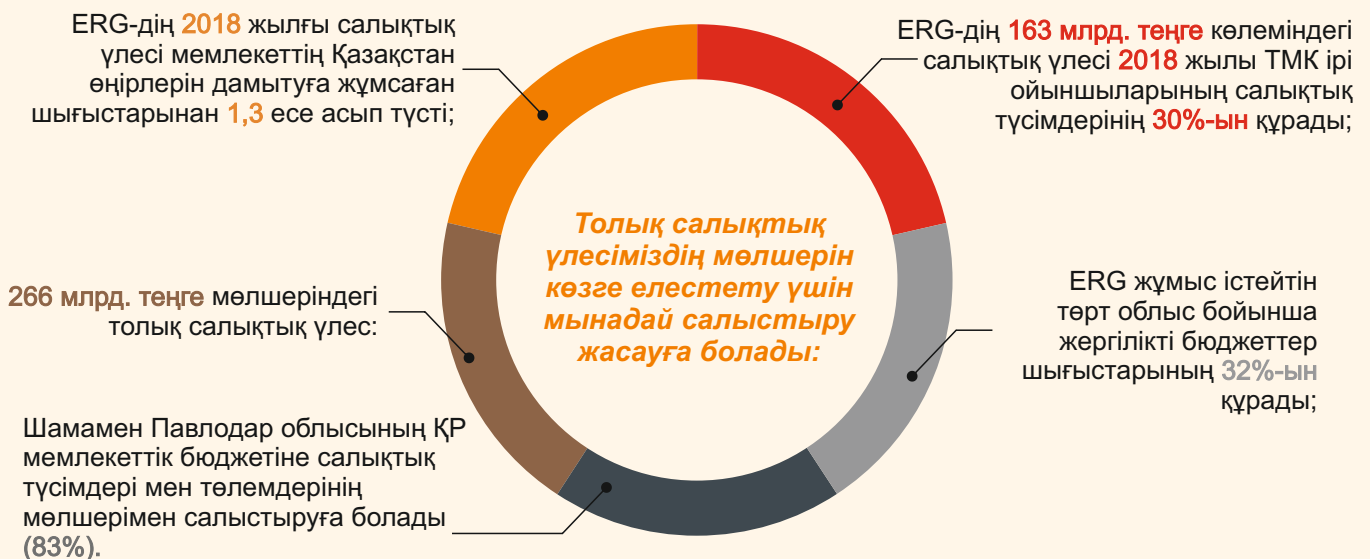
* Нұр-Сұлтан және Шымкент қалаларындағы активтерді есепке алмағанда

2018 жылы төленген салықтар мен міндетті төлемдердің басым бөлігі (64%) мемлекеттік бюджетке аударылды, 23%-ы жергілікті бюджеттерге және 13%-ы бюджеттен тыс қорларға төленді (21-сурет).

Тікелей салықтық үлесіміздің құрылымында корпоративтік табыс салығы, пайдалы қазбаларды өндіру салығы және әлеуметтік төлемдер басым, олар сомасында 2018 жылы ERG-дің барлық төленген салықтары мен міндетті төлемдерінің 81%-ын құрады.

2018 жылы Топ кәсіпорындарының қызметі есебінен 266 млрд. теңге мөлшерінде толық салықтық үлес қалыптастырылды, бұл Қазақстанның бюджеті мен бюджеттен тыс қорларына төленген барлық салықтар мен міндетті төлемдердің 3%-ы. Өтелуге тиіс ҚҚС-

ты есепке алмағанда толық салықтық үлес 314 млрд. теңгені өді. 2018 жылы мұнай өндіру саласының салықтық үлесін назарға алмасақ, ERG-дің толық салықтық үлесі ҚР бюджетіне төленетін барлық салықтық түсімдер жалпы сомасының 8%-ын құрайды.



Толық салықтық үлес құрылымында тікелей үлес басым, ол ERG кәсіпорындарының өздері төлеген салықтар мен басқа да төлемдерді қамтиды. 2018 жылы 185 млрд. теңге мөлшеріндегі салықтық үлес кезінде өнім берушілер мен мердігерлер төлейтін салықтар мен төлемдердің арқасында 58 млрд. теңге мөлшеріндегі тікелей емес салықтық үлес

генерацияланады. Сонымен қатар, жұмыскерлеріміздің және өнім берушілеріміз бен мердігерлеріміз жұмыскерлерінің тұтыну шығыстары есебінен басқа компаниялар төлейтін салықтар мен төлемдер арқылы 23 млрд. теңге болатын жанама салықтық үлес қосымша жасалады (22-сурет).

ERG салықтық түсімдерінің 100 теңгесіне Қазақстандағы қосымша салықтық түсімдердің 44 теңгесі тиесілі.

¹⁹ ҚР Қаржы министрлігі Мемлекеттік кірістер комитетінің деректері негізінде

²⁰ Мемлекеттік кірістер комитетінің және ӨСАБ, 2018 Ұлттық есебінің деректері бойынша

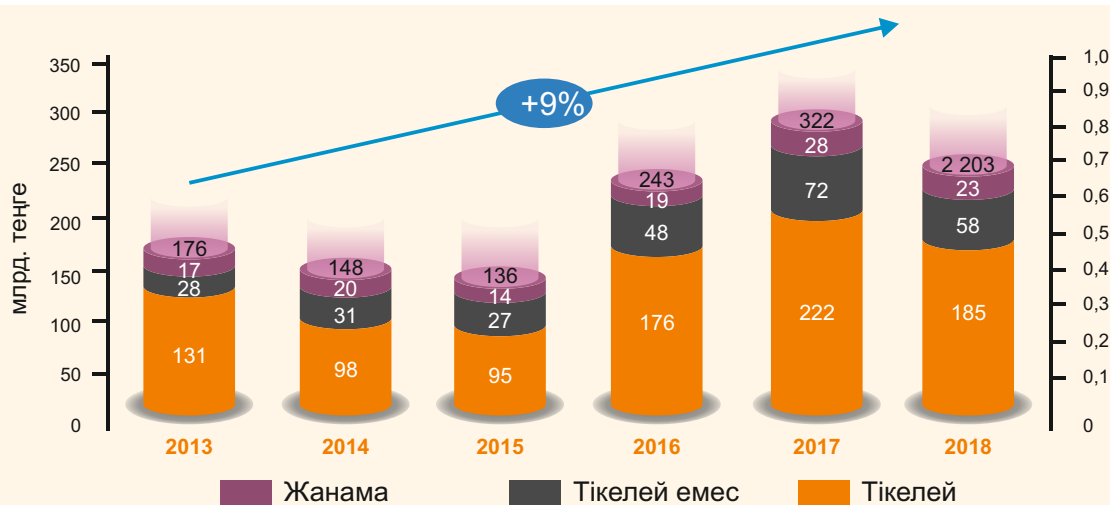
²¹ Өңірлерді дамытудың 2020 жылға дейінгі бағдарламасын іске асыру туралы 2018 жылғы есептің деректері бойынша

²² Қазақстанның топ-100 ірі салық төлеушісі рейтингісінің мәліметтері бойынша



22-сурет 48,3 млрд. теңге мөлшеріндегі өтелуге тиіс ҚҚС ескеріле отырып, 2018 жылы ERG-дің толық салықтық үлесінің құрылымы

2013-2018 жылдары мемлекеттік кірістерді қалыптастыруға қосқан толық үлесіміз – 1 291 млрд. теңге. Осы кезеңде толық үлестің орташа жылдық жиынтық өсу қарқыны 9% (23-сурет).



23-сурет ERG-дің 2013-2018 жылдардағы салықтық үлесінің динамикасы

*- ҚР ҚМ Мемлекеттік кірістер комитетінің деректері бойынша

2013-2015 жылдар кезеңінде салықтық үлестің бәсеңдеуі инфляция деңгейінің өсуімен, сондай-ақ 2014 жылмен салыстырғанда ERG түсімінің 28%-ға төмендеуімен түсіндіріледі. 2018 жылы салықтық үлестің өткен жылға қарағанда 17% -ға азаюы төленген корпоративтік табыс салығы сомасының (38%-ға) азаюына және өтелуге тиіс ҚҚС сомасының (31%-ға) өсуіне байланысты. Компанияның салықтық қызметінің басқа маңызды көрсеткіші кезең ішінде төленген

салықтар мен басқа да міндетті төлемдердің осыған ұқсас кезең ішіндегі жалпы кіріске қатынасы ретінде есептелетін салықтық жүктеме коэффициенті. Басқаша айтқанда, бұл ERG өзінің салықтық міндеттемелерін орындауға өз кірістерінен жіберетін пайыз. Сонымен қатар, жалпы қосылған құн негізінде салықтық жүктеме коэффициентін есептеудің баламалы әдісі қолданылды. Осылайша, мынадай нәтижелер алынды:

1. Жылдық жиынтық кірістер (ЖЖК) бойынша деректер негізінде есептелген салықтық жүктеме коэффициенті 2017 жылы 6,7% бұл осыған ұқсас әдіспен есептелген ел бойынша көрсеткіштен 3 есе көп;
2. Жалпы қосылған құн негізінде есептелген салықтық жүктеме коэффициенті 2018 жылы 11,2% бұл да осыған ұқсас әдіспен есептелген ел бойынша көрсеткіштен 3 есе артық (24-сурет).

23 ERG-дің тікелей салықтық үлесінің сомалары кезең ішінде өтелген ҚҚС-ты қамтиды: 2013 жылы (20) млрд., 2014 жылы (34) млрд., 2015 жылы (33) млрд., 2016 жылы (21) млрд., 2017 жылы (37) млрд., 2018 жылы (48) млрд.



24-сурет 2017 және 2018 жылдары ERG мен ҚР-дың салықтық жүктемесі, екі тәсіл арқылы есептеу ²⁴

(ЖҚҚ – Жалпы қосылған құн, ЖЖК – Жылдық жиынтық кіріс)

ҚР ҚМ Мемлекеттік кірістер комитеті мен ҚР ҰЭМ Статистика комитетінің деректері бойынша

Сценарийлік талдау: ERG-дің сатып алуында жергілікті қамту үлесін арттыру

Қазақстан экономикасының дамуына қосқан үлесіміз жергілікті сатып алу көлемдеріне тікелей байланысты. Осыған байланысты, бұдан бұрын айтылғандай, біз тауарлар мен көрсетілетін қызметтерді сатып алуды жүзеге асыру кезінде жергілікті қамтуды арттыруға тырысамыз. Бүгінгі таңда ERG-дің сатып алуындағы жергілікті қамту үлесі – 47%. 2020 жылға қарай біз бұл көрсеткішті 70%-ға дейін жеткізуді жоспарлап отырмыз.

Жергілікті өнім берушілер мен мердігерлерді тарту мүмкіндігіміз білікті жұмыс күшінің болуы, отандық компаниялардың техникалық және коммерциялық мүмкіндіктері, импорттық аналогтармен салыстырғанда олар ұсынатын тауарлар мен көрсетілетін қызметтердің салыстырмалы құны мен сапасы сияқты бірқатар факторлар арқылы айқындалады. Өкінішке қарай, барлық отандық компания-

лардың бәрі бірдей жоғарыда аталған параметрлерге әлі де болса сәйкес келе бермейді, бұл бізді тауарлар мен көрсетілетін қызметтердің бір бөлігін импорттық өндірушілерден сатып алуға мәжбүр етеді. Дегенмен, мүмкіндігінше, біз әрқашан жергілікті компанияларға артықшылық береміз және елдегі жергілікті бизнесті дамыту мен нығайтуға қолдау көрсетеміз.

Сатып алуымыздағы жергілікті қамту үлесін арттыру кезінде ел экономикасына қосқан үлесімізді ұлғайту әлеуетін түсіну үшін, осы зерттеу шеңберінде баламалы сценарий талданды. Аталған сценарий Топтың 2018 жылғы сатып алу құрылымы туралы деректерге негізделіп құрылған және тауарлардың жекелеген санаттарының импортын алмастыруды болжайды (7-кесте).

7-кесте Сценарийлік талдауда импортты алмастыруға жататын өнімнің санаттары

Тауардың санаты	2018 жылғы сатып алу сомасы, млрд. теңге
Кальцийленген сода	14,7
Электродты масса - А маркасы	6,5
Қысқы дизель отыны	5,2
АӨП арнайы профилі	4,8
Аммиакты селитра	3,2
Алюминий фториді	2,4
Отқа төзімді кірпіш	1,6
Бағыттамалық бұрмалар	1,4
Жеке қорғану құралдары	1,1
Аунақшалы мойынтіректер	1
Теміржол дөңгелек жұбы	0,9
Жиыны:	42,8

²⁴ Салықтар мен төлемдердің цифрлары Салықтық жүктемені есептеу қағидаларына сәйкес кедендік төлемдерді қамтымайды (Зерттеу әдіснамасы бөлімінде толығырақ).

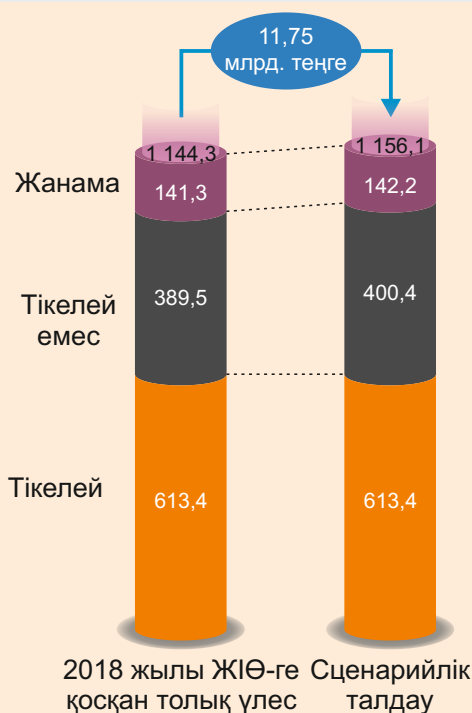
Импортты алмастырудың болжамды көлемі 42,8 млрд. теңге. Бұл Топтың 2018 жылғы сатып алуының жалпы көлемінің 6,4%. Бұл ретте, толық үлесіміздің көрсеткіштері қалайша ұлғаюы мүмкін екенін қарап көрейік (8-кесте).

8-кесте Қаралатын сценарийде толық үлес көрсеткіштерінің ұлғаюы

Үлестің түрлері	Сценарийлік талдау: үлестің абсолюттік мәнде ұлғаюы	Сценарийлік талдау: 2018 жылғы іс жүзіндегі цифрлармен салыстырғанда үлестің ұлғаюы, %
ЖІӨ, млрд. теңге	11,75	1,0%
Шығарылым, млрд. теңге	15,19	0,7%
Жұмыспен қамту, адам	999	0,7%
ЕАТ, млрд. теңге	2,51	0,8%
Салықтар, млрд. теңге	1,62	0,6%

Жергілікті сатып алудың үлесі ұлғайған кезде тікелей үлес бойынша көрсеткіштер өзгеріссіз қалады, толық үлестің өсуіне, бірінші кезекте, тікелей емес үлестің және азырақ дәрежеде, жанама үлестің ұлғаюы әсер етеді.

ЖІӨ-ге қосылған толық үлестің өсуі шамамен 12 млрд. теңге. Өзгермейтін тікелей үлес кезінде тікелей емес және жанама үлестердің көрсеткіштері тиісінше 2,8%-ға және 0,6%-ға өседі (25-сурет).



25-сурет Қаралып отырған сценарийде ЖІӨ-нің толық үлесінің өзгеруі

Қаралып отырған сценарийде жергілікті сатып алу үлесінің артуы бізге ел экономикасында 1000-ға жуық жұмыс орнын қосымша қолдауға мүмкіндік береді. Бұл ретте халықтың еңбек кірістерін қамтамасыз етуге қосқан үлесіміз абсолюттік мәнде 2,5 млрд. теңгеге өсуі мүмкін

және 299,4 млрд. теңгені құрайды. Тиісінше, мемлекеттік бюджетке төленетін салықтық және басқа да міндетті төлемдердің көлемі 0,6%-ға өсіп, 267,3 млрд. теңге болатын мәнге жетеді.

²⁵ Топшілік сатып алуды есепке алмай сатып алу көлемімен салыстыру

4.2 ҚАЗАҚСТАНДА ЖӘНЕ ОНЫҢ ӨҢІРЛЕРІНДЕ ӘЛЕУМЕТТІК САЛАНЫҢ ДАМУЫНА ҚОСҚАН ҮЛЕСІМІЗ

4.2.1 Біз адамдардың өмірі мен дамуы үшін қолайлы жағдай жасаймыз

ERG Қазақстанда жұмыс істейтін өңірлер халқының өмірінде маңызды рөл атқарады. Біз жергілікті қоғамдастықтармен Қазақстанның ең шалғайда орналасқан өңірлерінің әлеуметтік-экономикалық даму орталықтары ретінде кәсіпорындарымыздың тарихи қалыптасқан рөліне негізделген берік әрі сенімді қарым-қатынас орнатамыз. ERG кәсіпорындары халықты жұмыс орындарымен қамтамасыз етеді әрі электр және жылу энергиясымен қамтамасыз ету, тұрғын үй құрылысы,

инфрақұрылым мен білім беруді дамыту сияқты бірқатар әлеуметтік маңызы бар қызметтерді ұсынады.

Біз әлеуметтік инвестициялар бағдарламаларын іске асыру арқылы Қазақстан өңірлерінде өмір сүруге қолайлы жағдай жасаймыз. Қоғамдастықтарға әлеуметтік инвестициялар құюға қатысты көзқарасымыз мынадай факторлар ескеріле отырып қалыптасады:

Жергілікті қоғамдастықтармен тарихи қалыптасқан өзара қарым-қатынас

Біз жұмыс істейтін өңірлерімізде жергілікті қоғамдастықтармен тарихи қалыптасқан қарым-қатынасты ұзақ мерзімді негізде қолдауға және дамытуға ұмтыламыз. Бұған қоса, қоғамдастықтарымыздың ERG қызметіне деген тәуелділігін төмендету үшін біз өңірлік экономиканы әртараптандыруға және жастарды кәсіби тұрғыдан дамытуға қомақты қаражат инвестициялаймыз.

Мемлекетпен ынтымақтастық

Біз жыл сайынғы негізде Қазақстан өңірлеріндегі жергілікті атқарушы органдармен жасалатын өзара ынтымақтастық туралы меморандумдар шеңберінде әлеуметтік инвестициялардың едәуір бөлігін жүзеге асырамыз. Облыс әкімдіктерімен бірлесіп, біз инфрақұрылымды дамыту, білім беру, денсаулық сақтау, жастарды оқыту және әлеуметтік бірлікті қолдау саласындағы бастамаларды іске асырамыз. Біз мұндай әріптестік жергілікті қоғамдастықтардың әлеуметтік-экономикалық дамуын қамтамасыз етуде маңызды рөл атқаратынына сенімдіміз.

Жұмыскерлер және жергілікті қоғамдастықтар

Біздің әлеуметтік инвестицияларымыз жергілікті қоғамдастықтың өкілдері ретінде жұмыскерлеріміз бен олардың отбасы мүшелерінің өмір сүру сапасы мен деңгейін арттыруға бағдарланған. Біз ұзақ мерзімді перспективада олардың өмірі мен жұмысы үшін қолайлы жағдай жасауды қалаймыз. Осыны ескере отырып, өзіміз жұмыс істейтін өңірлерді ұзақ мерзімді экономикалық әртараптандыруға жәрдемдесу жөніндегі іс-шараларды өткізу біз үшін үлкен маңызға ие болып отыр.

Ұлттық деңгейдегі әлеуметтік инвестициялар

Біз көптеген жылдар бойы Қазақстанда өз қызметімізді жүргізіп келе жатқанымызды мақтан тұтамыз және біздің экономикалық дамуға оң ықпалымыз өзіміз жұмыс істейтін өңірлердің шегінен шығады. Бұл тұрғыда біз Қазақстанда орын алып отырған маңызды әлеуметтік-экономикалық проблемаларды шешуге, сондай-ақ ұлттық мәдени мұраны сақтауға бағытталған әлеуметтік инвестициялардың ұлттық бағдарламаларын іске асыруға жәрдемдесеміз.

Жергілікті қоғамдастықтардың әлеуметтік-экономикалық дамуына үлес қосу 2025 Стратегиясы басымдықтарының бірі. Осы стратегиялық бағытты іске асыру жұмыс

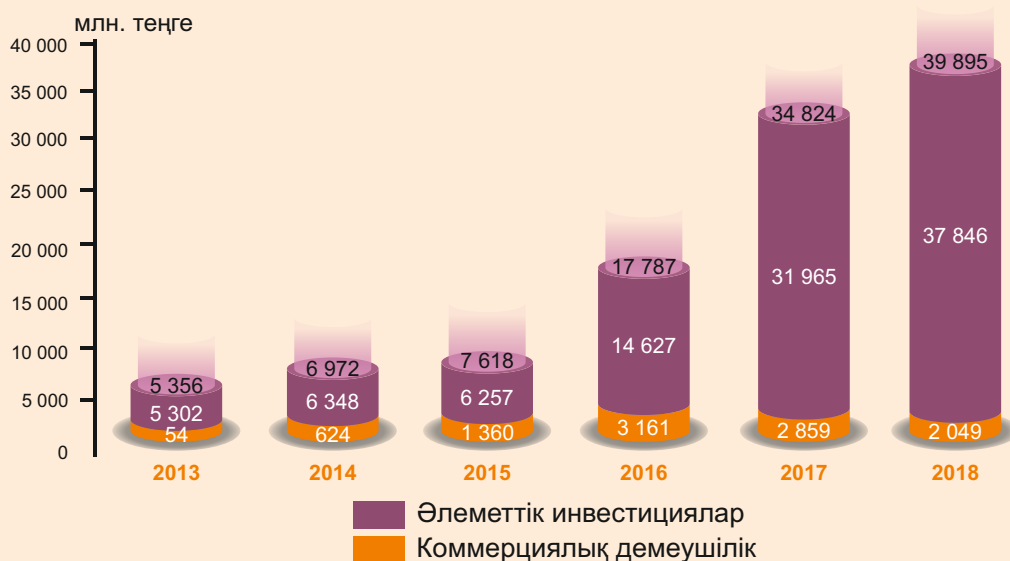
істейтін өңірлеріміздегі қоғамның бақуаттылығы мен әл-ауқатын арттыруды, жергілікті кәсіпкерлікті дамытуды және жергілікті бизнес-ортаны құруды көздейді.

Жұмыс істейтін өңірлерімізде біз әлеуметтік инвестицияларды мынадай түрде жүзеге асырамыз:

- » Тікелей әлеуметтік инвестициялар: жергілікті қоғамдастықтарға оң әсерді барынша арттыруға және теріс әсерді азайтуға бағытталған. Тікелей әлеуметтік инвестициялар, өз кезегінде, қайырымдылық пен демеушілік қолдау нысанында жүзеге асырылады.
- » Әлеуметтік әріптестік шеңберіндегі инвестициялар: жергілікті билік органдарымен жергілікті қоғамдастықтарды әлеуметтік-экономикалық дамыту саласындағы әріптестік туралы келісімдер негізінде қаржыландыру.

Біз жүзеге асырып жатқан барлық әлеуметтік жобалар барлық мүдделі тараптарға экономикалық, әлеуметтік және экологиялық артықшылықтар беру арқылы Қазақстан өңірлеріндегі өзекті проблемаларды шешуге бағытталған.

2013 – 2018 жылдар аралығында ERG Қазақстанның 7 облысында және республикалық деңгейде жалпы құны 112 млрд. теңгеден астам 1 404 әлеуметтік жобаны іске асырды. Бұл ретте инвестициялардың сомасы соңғы 6 жылда 7,5 есе – 2013 жылғы 5 356 млн. теңгеден 2018 жылы 39 895 млн. теңгеге дейін өсті (26-сурет).



26-сурет 2013-2018 жылдардағы ERG-дің әлеуметтік инвестициялары

Әлеуметтік инвестицияларды іске асыру кезінде біз әлеуметтік әріптестік қағидаттарын басшылыққа аламыз және өзара ынтымақтастық туралы меморандумдар жасасу арқылы жергілікті атқарушы органдармен белсенді ынтымақтастық жасаймыз.

Меморандумдар шеңберінде 2013 жылдан бері Қазақстанның төрт өңірінде әлеуметтік жобаларға 27,5 млрд. теңге бөлінді. Бұл ERG-дің әлеуметтік инвестицияларының жалпы сомасының – 24%.

Корпоративтік әлеуметтік жауапкершілік және демеушілік саласындағы жобалар жөніндегі саясатымызға сәйкес төмендегілер ERG-дің әлеуметтік инвестицияларын іске асырудың басым бағыттары болып табылады:

- » денсаулық сақтау және қоршаған ортаның қауіпсіздігі мен оны қорғау саласындағы бағдарламаларды жүзеге асыруға жәрдемдесу;
- » инфрақұрылым және әлеуметтік қамсыздандыру саласындағы бағдарламалар;
- » жастардың білім алуына жәрдемдесу және оларды қолдау;
- » спортты қолдау және саламатты өмір салтын насихаттау;
- » мәдени мұра мен этносаралық келісімді сақтау.

Төменде (27-сурет) өздерін іске асырудың негізгі бағыттары бойынша біздің әлеуметтік инвестицияларымыздың құрылымы ұсынылған.



27-сурет ERG-дің әлеуметтік инвестицияларының бағыттар бойынша құрылымы

Зерттеліп отырған кезеңде әлеуметтік инвестицияларымыздың басым бөлігі (67%) инфрақұрылымды дамытуға, атап айтқанда, спорт, мәдени және коммуналдық нысандарды салу мен реконструкциялауға, балалар алаңдары мен саябақтарды жайластыруға, жолдарды жөндеуге және т.б. бағытталған болатын. Қаржыландыру көлемі бойынша екінші орында (14%) спортты танымал ету және саламатты өмір салтын насихаттау жөніндегі іс-шараларды қолдауға бөлінген инвестициялар. Ең ірі бағыттар үштігінің ең соңында халықтың әлеуметтік жағынан қорғалмаған санаттарына (жетім балаларға, зейнеткерлерге, мүгедектерге, ардагерлерге) көмек көрсету орналасқан, оның үлесіне барлық инвестициялардың 11%-ы тиесілі.

Жергілікті қоғамдастықтармен тығыз әрі үздіксіз өзара іс-қимыл жасау бізге оларды алаңдататын проблемаларға уақтылы ден қоюға және өз қызметімізді олардың бірінші кезекті мұқтаждары мен қажеттіліктерін ескере отырып жоспарлауға көмектеседі, бұл да қызметті жүргізуге арналған әлеуметтік лицензиямызды сақтау тұрғысынан маңызды. Мәселен, өзекті әлеуметтік-экономикалық проблемаларды шешу және Қазақстан өңірлерін дамытудың басым бағыттарын анықтау үшін 2016 жылдан бері біз «Туған жер» ауқымды бағдарламасын іске асырып келеміз. Бұл бағдарлама – қоғамдастықтарымыз үшін

орнықты нәтижелерді қамтамасыз ету мақсатында жекелеген бастамалардан стратегиялық әлеуметтік инвестицияларға көшудің мысалы.

Бағдарламаны іске асыру шеңберінде 2017-2018 жылдары ішінде ERG үшін жақын Қазақстан өңірлерінде қалалық ортаның жай-күйіне талдау жүргізілді. Бағалау тұрғын үй қорының стандарттарын, көлік инфрақұрылымын, сумен жабдықтауды және кәріз жүйелерін, электр энергетикалық инфрақұрылымды, денсаулық сақтау мен білім беруді қоса алғанда, он алты даму көрсеткіші бойынша талдау нәтижелері негізінде жүргізілді. Зерттеу Топ кәсіпорында орналасқан Ақтөбе, Қостанай және Павлодар облыстарындағы негізгі елді мекендерді (Хромтау, Рудный, Лисаковск, Октябрьский кенті, Ақсу, Қашар, Екібастұз, Павлодар) қамтыды.

Сонымен қатар, 2018 жылы біз кешенді әлеуметтік сауалнамалар сериясын аяқтадық, оған 9 мың респондент қатысты, оның 5 мыңын – ERG жұмыскерлері және 4 мыңын жергілікті тұрғындар құрады.

Жүргізілген әлеуметтік зерттеулер қалалық ортаның сапасын жақсарту және Топ жұмыс істейтін өңірлердің әлеуметтік даму қарқынын жеделдету бойынша жұмысымыздың тиімділігін көрсетті. Келесі нәтижелер соны растайды:

- » *Соңғы жылда тұрғындардың өздерінің елді мекеніндегі жағдаймен қанағаттануы 4%-ға артты;*
- » *Көшіп-қону көңіл күйінің деңгейі 2%-ға төмендеді;*
- » *Тұрғындардың 60%-дан астамы ERG компаниясының өз елді мекендерінің әлеуметтік дамуына қосқан үлесін жоғары бағалайды.*

Қазақстан өңірлерінде жүргізілген әлеуметтік-экономикалық зерттеулердің нәтижелері Топтың өзіміз жұмыс істейтін өңірлерде ұзақ мерзімді әлеуметтік-экономикалық дамуды қолдау жөніндегі жаңа стратегиясын әзірлеу үшін негіз болды. Бұл стратегия бізге «төменнен жоғары қарай» деген анағұрлым

атаулы көзқарасты пайдалана отырып, өңірлерді дамыту саласындағы негізгі басым міндеттерді шешуге мүмкіндік береді. Әлеуметтік саланы дамыту саласындағы жұмысымыздың басымдықтары ретінде келесі бағыттар айқындалды:

- » *Тұрғын үй-коммуналдық инфрақұрылым;*
- » *Қоғамдық көлік;*
- » *Қалалық кеңістікті абаттандыру;*
- » *Жастарға білім беру және олардың кәсіби біліктілігін арттыру;*
- » *Медициналық мекемелерді жаңғырту және дәрігерлердің медициналық біліктілігін арттыру;*
- » *Спортты және саламатты өмір салтын танымал ету, оның ішінде жергілікті спорт инфрақұрылымын және жастар спорт лигаларын дамыту.*

Әлеуметтік, инженерлік және көлік инфрақұрылымын дамытудың проблемалық мәселелерін шешу үшін біз жергілікті атқарушы органдармен бірлесе отырып, жұмыс істейтін өңірлерімізді дамытудың үш жылдық бағдарламаларын қалыптастырамыз. Аталған

бағдарламалар Ақтөбе, Қостанай және Павлодар облыстарының әкімдіктерімен жыл сайынғы өзара ынтымақтастық туралы меморандумдар жасасу үшін негіз болып табылады.

Сонымен қатар, жұмыс істейтін өңірлерімізде жыл сайын «ERG қаласы» атты әлеуметтік жобалар байқауы ұйымдастырылады. Осы іс-шараның мақсаты қоғамдық сана деңгейін арттыру, Топ жұмыскерлерінің әлеуметтік бастамалары мен проактивті ұстанымын арттыру, қызметкерлерді ERG жұмыс істейтін өңірлердің әлеуметтік жағдайын жақсартуға тарту, үздік әлеуметтік жобаларды анықтау және қолдау болып табылады. Байқаудың жеңімпаз жобалары

облыс әкімдіктері мен ERG арасындағы өзара ынтымақтастық туралы меморандумдар шеңберінде қаржыландырылады.

Біз Қазақстанда жұмыс істейтін өңірлерімізге салған стратегиялық әлеуметтік инвестицияларымыздың нақты өзгерістер әкелетініне және жақын арада оларды ұзақ мерзімді перспективада өмір сүру мен жұмыс істеу үшін қолайлы орындарға айналдыруға көмектесетініне сенімдіміз.

4.2.2 Ұлттық деңгейдегі аса маңызды әлеуметтік жобаларымыз бен бастамаларымыз туралы

Жас қазақстандықтардың инновациялық ойлауын дамытуға арналған мектептердегі STEM-зертханалар

Іске асыру кезеңі: 2017-2018 жылдар

Инвестициялар: 81,5 млн. теңге

2017 жылы біз облыс әкімдіктерімен өзара ынтымақтастық туралы жасалған меморандумдар шеңберінде Қазақстан өңірлерінде STEM-зертханаларды қаржыландыру бағдарламасын іске қостық. Осы бағдарламаның арқасында өзіміз жұмыс істейтін Павлодар, Ақсу, Хромтау, Лисаковск, Рудный, Екібастұз, Ақтөбе және Нұр-Сұлтан қалаларында жоғары сынып оқушылары инженерлік іс, компьютерлік бағдарламалау, робот техникасы және 3D-модельдеу саласында базалық білім мен дағдыларды алуға мүмкіндік алды.

Мұндай инновациялық орталықтар Қазақстанның шалғайдағы өңірлеріндегі мектеп оқушыларының заманауи білім беру технологияларына қол жеткізуін кеңейтуге мүмкіндік береді және алған теориялық білімін практикада қолдана отырып, нақты ғылымдарды ойын нысанында игеруге көмектеседі.

Бағдарлама Нұр-Сұлтан қаласының Білім басқармасы мен «Болашақ Инжиниринг» қайырымдылық білім беру ұйымын қоса алғанда, мемлекеттік білім беру мекемелерімен әріптестікте іске асырылды. Бағдарлама шеңберінде ERG техникалық жабдықтарды сатып

алууды қаржыландырады, ал зертханаларда персоналды іріктеуді жергілікті билік органдары жүзеге асырады.

Алғашқы зертхана 2018 жылдың басында Нұр-Сұлтан қаласының маңындағы орта білім беретін мектепте ашылды. Бұған қосымша, сол жылы 235 543 АҚШ доллары мөлшерінде қаражат бөлініп, Қазақстан өңірлерінде 9 мыңнан астам оқушыға арналған тағы да 10 STEM-зертхана салынды.

STEM-зертханалар жұмыс істей бастаған мектептердің педагогтері мен директорлары бағдарламаның алғашқы нәтижелерін жоғары бағалап, осы әдістеме бойынша білім алушылардың 80%-ында жаратылыстану-техникалық ғылымдар бойынша үлгерімі артқанын атап өтті.

Осылайша, Топ болашақ ұрпаққа келешекте еңбек нарығында табысқа жетуге мүмкіндік беретін және ұзақ мерзімді перспективада экономиканы әртараптандыру мен өңірлерді дамытуға ықпал ететін дағдыларды дамытуға көмектесе отырып, Қазақстанда жұмыс істейтін өңірлеріндегі мектеп білімінің сапасын жақсартуға ықпал етеді.

«Студенттер кәсіпкерлігінің экожүйесі» – жастардың әлеуетін ашу арқылы тұрақтылық пен өркендеу

Іске асыру кезеңі: 2017 жылдан бастап – қазіргі кезге дейін

Инвестициялар: 50 млн. теңге.

«Студенттер кәсіпкерлігінің экожүйесі» жобасы өнеркәсіптің тез дамып келе жатқан жоғары технологиялық салалары үшін білікті кадрлардың жетіспеушілігі проблемасына жауабымыз болып табылады, ол өзіміз жұмыс істейтін өңірлер үшін ерекше өзекті. Жобаның мақсаты жас ұрпақтың кәсіпкерлік дағдыларын дамыту, аймақтық университеттерді кәсіпкерлікті дамыту орталықтарына айналдыру арқылы кәсіпкерлік қауымдастықтарды құру болып табылады.

Бастама алғаш рет 2017 жылы Павлодар мемлекеттік университетінің базасында Алматы Менеджмент университетімен және Қазақстандағы Тель-Авив университетінің Достар қауымдастығымен әріптестікте іске қосылды. Жоба студенттерге кәсіпкерлік саласындағы іс-шараларға тегін қатысу және нетворкинг, іс-шаралар мен практика арқылы бизнесті жүргізуге қатысты инновациялық көзқарас туралы өз білімін тереңдету мүмкіндігін ұсынады.

²⁶ STEM (Science, Technology, Engineering, Math) – бұл бір бағытқа біріктірілген негізгі академиялық пәндер

Қазіргі уақытта бағдарлама Қазақстанның төрт облысы – Ақтөбе, Қарағанды, Павлодар және Қостанай облыстарындағы сегіз ЖОО мен бір колледжде іске асырылып жатыр. Біз әріптес университеттерге «трансформация» стратегияларын және оқу бағдарламаларын әзірлеуге көмектесе отырып, олармен тығыз ынтымақтастықта жұмыс істейміз. Тікелей инвестициялардан бөлек студенттерге ғылыми-зерттеу және тәжірибелік-конструкторлық жұмыстарды жүргізу үшін техникалық үй-жайлар мен ERG зертханалары ұсынылады, сондай-ақ өз идеяларын коммерцияландыруда студенттерге көмек көрсету үшін бизнес саласындағы жетекші сарапшылар шақырыл-ады.

Жоба іске асырылған уақыт ішінде студенттер 282 жоба әзірлеп, бизнес-кейстердің 203 шешімін ұсынды, 3000 студент және 500-ден астам ЖОО оқытушысы мен қызметкері оқытудан өтті.

«Студенттер кәсіпкерлігінің экожүйесі» жобасын іске асыру шеңберіндегі маңызды іс-шара 2018 жылдың жазында өткізілген Big Ideas Camp атты алты күндік бизнес-идеялар марафоны болды. Жазғы лагерь жұмысына еліміздің бес жоғары оқу орнынан 75 студент

қатысты. Апта бойы қарқынды бизнес-инкубатор режимінде балалар көшбасшылық, сыни және дизайн-ойлау, жеке қаржыны басқару, жобалық басқару, сторителлинг, маркетинг сияқты және басқа да көптеген бағыттар бойынша тренингтер мен шеберлік сыныптарына қатысты. Аталған пәндер болашақ кәсіпкерлерге өз ісін ілгерілетуге көмектеседі. Big Ideas Camp арқасында студенттер білім алып қана қоймай, сондай-ақ өз бизнес-идеясын әзірлеп, оны жүзеге асыруға жұмсалатын барлық шығындар мен болжамды кірісті есептей алды.

Жалпы алғанда, жоба іске асырылған кезде дөңгелек үстелдер, бизнес-кейстерді шешу жөніндегі чемпионаттар, оқыту курстары мен кәсіпкерлік уикендтер сияқты жастардың кәсіпкерлік ойлауын дамытуға бағытталған 17-ден астам тақырыптық іс-шара өткізілді.

Кәсіпкерлік экожүйесін дамыту жөніндегі қызметіміз бизнес-ортаны сапалық тұрғыдан жақсартуға, жоғары ақы төленетін жұмыс орындарын құруға және тұтастай алғанда, еліміздің туған өңірлерімізде экономиканы дамытуға ықпал ететініне сенімдіміз.

Университетті бітіргеннен кейін студенттер жұмыс орындарын іздемей, өздері оларды құрғанын қалаймыз. Бұл біздің туған өңірлерімізде ерекше өзекті.

Ерекше қажеттіліктері бар адамдар үшін мүмкіндіктерді кеңейту:

«Мейкатон ТОМ Қазақстан жобасы»

Іске асыру кезеңі: 2017-2018 жылдар
Инвестициялардың сомасы: 15,25 млн. теңге

Мейкатон ТОМ халықаралық әлеуметтік жобасы ТМД-да алғаш рет – Қазақстанда 2017 жылдан бері өткізіліп келеді. Мейкатон ТОМ: Kazakhstan – бұл мейкерлер (шеберлер) нид-ноуерлермен (мүмкіндігі шектеулі адамдармен) бірлесе отырып, нид-ноуерлердің күнделікті проблемаларын шешу үшін прототиптер жасайтын жоба. 2017 жылдан бері ERG осы жобаның демеушісі болып келеді.

2017 жылы 50 өнертапқыш қатысқан мейкатонды іске асыруға арналған алаң ретінде С. Торайғыров атындағы Павлодар мемлекеттік университеті таңдалды. Өртүрлі қалалардан келген қатысушылар үш күндік жұмыстан кейін өздерінің әзірлемелерін ұсынды, олардың көпшілігінің әлемде аналогтары жоқ. Әл-Фараби атындағы ҚазҰУ магистранттары «ақылды» қолғап жобасымен жеңімпаз атанды,

ол ым-ишарат тілін түсінбейтін адамдармен қарым-қатынас жасау үшін керең-мылқау адамның механикалық ым-ишараттарын цифрлық кодқа аудара алады. Екінші орын «БЦС ауруымен ауыратын адамдарға арналған үш дөңгелекті велосипедті жаңғырту» жобасын ұсынған С. Сейфуллин атындағы Қазақ агротехникалық университетінің өкілдеріне берілді, онда адамның барлық жеке ерекшеліктері ескерілген. «Қосалқы көру жүйесі» жобасымен Қ.И. Сәтбаев атындағы ҚазҰТЗУ командасы және шаңғыға немесе конькиге ауыстыру үшін алынатын табаны бар екі аяққа арналған протезді әзірлеген Д. Серікбаев атындағы Шығыс Қазақстан мемлекеттік техникалық университетінің командасы мейкатонда үшінші орынға ие болды.

²⁷ "Студенттік кәсіпкерліктің экожүйесі" жобасының ресми сайты

²⁸ ТОМ – Tikkun Olam Makers

Барлық жүлдегерлер әлеуметтік кәсіпкерлік мектебіне оқуға шақырылды және содан кейін мейкатонның PostTOM атты үшінші кезеңі шеңберінде өздерінің өнертабыстарын одан әрі алға жылжыту мақсатында инвесторларға пысықталған прототиптерді ұсынды.

Сонымен қатар, 2017 жылы мейкатон Қарағанды қаласында Қарағанды медицина университетінің базасында өтті. Қатысушылар экзоқаңқаларды, жаңғыртылған таяқтарды, мүгедектер арбаларын баспалдақпен түсіруге және көтеруге арналған әмбебап құрылғыны қоса алғанда, 10 ақылды бұйым әзірлеген. Қарағанды командасы БҚС ауруынан зардап шегетін жігіттің қалада балдақсыз жүріп-тұру туралы өтініші бойынша хэндбайкты – басқылары қолмен айналдырылатын велосипедті құрастырды. Оның үстіне, әзірлемелердің бірін өзіне «Луч» нейро-реабилитациялық орталығы алды. Оның алаңында БҚС пен тірек-қимыл аппаратының патологиясы бар адамдарға арналған тренажер орнатылды, ол қозғалғыштықты дамытады және қорқынышты еңсеруге көмектеседі. Ал мейкатондағы бірінші орын кедергілер алдында сигнал беретін датчиктермен жабдықталған зағиптарға арналған функционалдық таяқ жобасымен Алматының, Қарағанды мен Павлодардың құрама командасына берілді.

2018 жылғы мамырда Назарбаев Университетінің технопаркінде өткен іс-шараға «Назарбаев Университеті» ДБҰ, «Астана медицина универ-

ситеті» АҚ, «University Medical Center» корпоративтік қорының Балаларды оңалту ұлттық орталығының командалары қатысты. Мейкатонға қатысушылар 72 сағат ішінде ерекше қажеттіліктері бар адамдардың өмірін оңай әрі жайлы етуге тиіс бұйымдардың прототиптерін жасады. Олардың тынымсыз жұмысының нәтижесі бойынша қазылар алқасына мүгедектер креслосына арналған электр қосымшасы, дөңгелектері бар көпфункционалы жүріс арбасы, церебралды сал ауруымен ауыратын науқас-тарға арналған экзоқолғап, қозғалыс функция-лары бұзылған адамдарға арналған көпфункционалы вертикализатор құрылғы, сондай-ақ қол саусақтарының сал ауруы диагнозы бар адамдарға арналған экзоқолғап және мүгедек арбасына арналған зарядтау құрылғысы сияқты құрылғылар ұсынылды.

2018 жылғы мейкатонның жеңімпаздары «StepLife» командасы болды, ол төсек тартып жатқан адамдардың мүмкіндіктерін кеңейтетін және оларды күтуді жүзеге асыратын адамдардың өмірін жеңілдететін вертикализатор құрылғының анағұрлым пысықталған прототипін ұсынды.

Осылайша, ERG осындай ауқымды әлеуметтік маңызы бар жобаларды іске асыруға қолдау көрсетеді, соның арқасында прототиптерді өнеркәсіптік өндіріске енгізу және мүмкіндіктері шектеулі адамдардың өмірін жеңілдету ісінің келешегі бар.

4.2.3 Қазақстанның өңірлері мен моноқалаларындағы әлеуметтік бастамаларымыз

Павлодар облысы

2013-2018 жылдары ERG Павлодар облысының әлеуметтік дамуына шамамен 17 млрд. теңге, оның ішінде жергілікті атқарушы органдармен өзара ынтымақтастық туралы меморандумдар шеңберінде 13 млрд. теңге бөлген. Инвестицияның басым бағыттары спортты қолдау (8,3 млрд. теңгеден астам), инфрақұрылымды дамыту (5,2 млрд. теңгеден астам) және білім беруге жәрдемдесу (1,8 млрд. теңгеден астам) саласындағы бағдарламалар болды.

2015 жылы біз Павлодар қаласының тұрғын-

дарына заманауи техникалық сипаттама-ларға ие 5 жаңа трамвай вагонын сыйға тарттық. Бұл жоба трамвай кәсіпорындарымыздың жұмыскерлері қаладан зауыттарға жететін негізгі көлік түрі болып табылатынын ескере отырып, жоғары әлеуметтік маңызға ие. 2016 жылы өңірдегі білім беруді қолдау үшін «Павлодар түсті металлургия колледжі» жанынан 200 орындық жатақхана салу үшін қаражат бөлдік, бұл білікті кадрлардың тұруы және оларды даярлау үшін қолайлы жағдай жасауға мүмкіндік берді.

2013-2018 жылдары ERG тарапынан Павлодар облысының 21 білім беру мекемесіне қолдау көрсетілді.

Павлодар қаласындағы тағы бір ірі жобаның мысалы 2018 жылы 50 метрлік олимпиадалық бассейн салу. Ол жүзумен айналысатын өңірдегі 5 мың адам үшін халықаралық аренада жоғары

нәтижелерге қол жеткізу үшін, сондай-ақ Қазақстанның ұлттық құрамасына кіретін 80 спортшы үшін бастапқы алаң болады.

2013-2018 жылдары Павлодар облысында спортты дамытуға және саламатты өмір салтын насихаттауға 8 млрд. теңгеден астам қаржы бөлінді.

Сонымен қатар, ERG-дің қаржылық қолдауы арқасында өңірдің Ақсу және Екібастұз сияқты моноқалаларында, негізінен, қалаларды инфрақұрылымдық тұрғыдан жайластыру саласында әлеуметтік маңызы бар жобалар іске асырылды. Қаражат ойын және спорт алаңдарын, көшелерді, саябақтарды абаттандыруға, мектептерді күрделі жөндеуге бағытталды. 2014 жылы Ақсу қаласында кинотеатрдың қараусыз қалған ғимаратын 205 орынға арналған мәдени-демалыс орталығы

етіп реконструкциялау жобасы іске асырылды. Кешенге концерттік және кинозалдар, дыбыс жазу студиясы кірді және жастар мен аға буынның демалуына қолайлы жағдай қамтамасыз етілді. Сонымен қатар, ERG-дің Павлодар облысының әкімдігімен өзара ынтымақтастығы кезінде 2016 жылы алаңы 1,5 мың шаршы метр болатын «Жалын» хоккей корты ашылды және кортқа іргелес жатқан аумақабаттандырылды.

2018 жылы ERG-дің Ақсу қаласындағы әлеуметтік көмегі қалалық бюджеттің әлеуметтік қамсыздандыруға жұмсалған

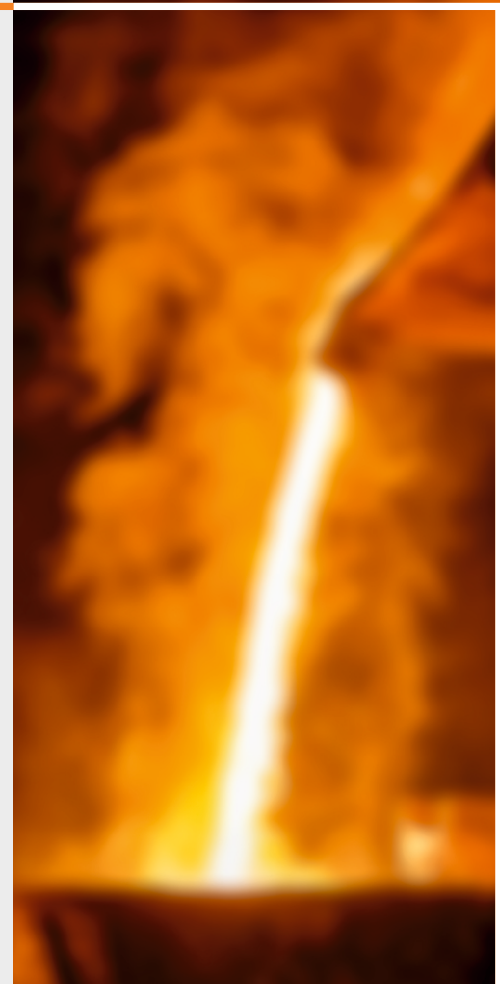
2013-2018 жылдары Ақсу қаласының инфрақұрылымын дамытуға 990 млн. теңгеден астам қаржы бөлінді.

2016 жылы Екібастұз қаласында «Балапан» балабақшасының ғимаратын қалпына келтіруге қаражат бөлінді. Жұмыс барысында ғимаратты, инженерлік желілерді монтаждау, аумақты абаттандыру және көгалдандыру жұмыстары атқарылды. Бұдан басқа, 2017 жылы «Шахтер» мәдениет және демалыс паркін жөндеу жөніндегі ірі жоба іске асырылды. Саябақты жаңғырту және абаттандыру ашық жүзу бассейнін пайдалануға беруді және қаланың көпшілік іс-шаралары өтетін амфитеатр салуды көздеген болатын.

Сонымен қатар, өңірде біз білім беру және мамандандырылған балалар мекемелеріне

қолдау көрсетеміз, ардагерлер мен халықтың осал топтарына көмек көрсетеміз және колледждердің материалдық-техникалық базасын жарақтандыруды қамтамасыз етеміз. Біз халықтың әлеуметтік жағынан осал топтарына көмек көрсетуге ерекше көңіл бөлеміз. Мәселен, ERG Мүгедектер мен қарттар үйін сатып алып, өтеусіз негізде Павлодар облысының меншігіне берді, ол үшін біздің қолдауымыздың арқасында акт залы, ерекше қажеттіліктері бар адамдарға арналған арнайы көтергішпен жабдықталған бассейні бар жаңа корпус салынды.





28-сурет 2013-2018 жылдары ERG-дің Павлодар облысындағы әлеуметтік жобалары

Ақтөбе облысы

ERG жыл сайын Ақтөбе облысы үшін маңызы бар инфрақұрылымдық, әлеуметтік және мәдени жобаларды қаржыландыру жөніндегі міндеттемелер алады. 2013-2018 жылдары ERG-дің өңірдегі әлеуметтік инвестициялары шамамен 8 млрд. теңгені. Оның ішінде өзара ынтымақтастық туралы меморандумдар шеңберінде 6,3 млрд. теңге бөлінді. 7 млрд. теңге мөлшеріндегі инвестициялар, негізінен, спорт пен инфрақұрылымды дамытуға бағытталды. Қолдауымыздың арқасында өңірде автомобиль жолдарына күрделі жөндеу жүргізіліп, инженер-

лік желілер салынады, жарықтандыру, көгалдандыру жұмыстары жүргізіліп, балабақшалар жөнделеді, сондай-ақ спорттық және мәдени клубтар дамытылады. Өңірде жүзеге асырылған ірі жобалардың бірі Ақтөбе қаласында қазіргі заманғы және қала үшін қажетті Жасөспірімдер шығармашылығы сарайын салу болып табылады, ол қала тұрғындарының мәдени өміріне қолайлы жағдай жасап, балаларға обсерватория мен планетарийде білім алу мүмкіндігін қамтамасыз етуге арналған.

ERG-дің Ақтөбе облысында спортты қолдауға салған инвестицияларын (1,1 млрд. теңге) облыстық бюджеттің 2018 жылы дене шынықтыру мен спортты дамытуға жұмсаған шығыстарымен салыстыруға болады.

Соңғы 6 жылда біз Топ Хромтау қаласын дамытуға 1 млрд. теңгеден астам қаржы инвестицияладық. Бөлінген қаражат қаладағы орталық стадионды, орталық саябақты күрделі

жөндеуге, Хромтау тау-кен техникалық колледжін, мәдениет үйлерін, спорт, білім беру мекемелерін және мәдениет объектілерін қолдауға бағытталды.

2013-2018 жылдары Хромтау қаласында жастарға білім беру мен оларды қолдауға 490 млн. теңгеден астам қаржы бөлінді.

Бұдан басқа, Ақтөбе облысында әлеуметтік әріптестіктің инновациялық нысандары негізінде біз Алға балалар үйінің тәрбиеленушілерін әлеуметтік бейімдеу мен өмірін жайғастыруға жәрдем көрсетеміз. Меморандум шеңберінде

балалар үйінің түлектері ERG қаражаты есебінен оқуға және жұмысқа орналасуға көмек алады, оқу уақытында шәкіртақы алады және тұрғын үймен қамтамасыз етіледі.



29-сурет 2013-2018 жылдары ERG-дің Ақтөбе облысындағы әлеуметтік жобалары

Қостанай облысы

2013 – 2018 жылдар аралығындағы кезеңде ERG 7,1 млрд. теңге сомасына өзара ынтымақтастық туралы меморандумдар жасасуды қоса алғанда, Қостанай облысында әлеуметтік жобаларды жүзеге асыруға шамамен 8 млрд. теңге бөлді. Бөлінген қаражат облыстағы әлеуметтік маңызы бар жобаларға, оның ішінде үйлерді жөндеуге, қалалардағы көшелерді абаттандыруға, балалардың ойын алаңдарын орнатуға бағытталды.

Сонымен қатар, біз облыстағы білім беру мекемелеріне де қолдау көрсетеміз. 2013 жылы ERG-

дің қаражаты есебінен Рудный қаласында ғимаратты балабақша етіп реконструкциялау жүргізілді, оны салу кезінде экологиялық тұрғыдан қауіпсіз құрылыс материалдары ғана пайдаланылды. Облыстың моноқалаларындағы инвестицияларымыз мектептерді жөндеуге және оларды зертханалармен жарақтандыруға қаражат бөлуді, сондай-ақ тау-кен металлургия саласындағы кәсіпорындар үшін кадрлар даярлайтын Рудный индустриялық институты мен Лисаковск техникалық колледжі үшін оқу жабдықтарын сатып алуды қамтиды.

2018 жылы Арқалық қаласында 107 млн. теңгеге 5 мектеп жөнделді.

2017 жылы Рудный қаласында біздің қолдауымызбен Өңірлерді дамытудың 2020 жылға дейінгі бағдарламасы шеңберінде жұмыскерлерімізге арналған 90 пәтерлі үй пайдалануға берілді. Жас мамандар мен аса тапшы мамандықтардың өкілдері пәтер иелері атанды. Облыс әкімдігі мен ERG арасында жасалған меморандумның арқасында Лисаковск қаласында жұмыскерлердің баспана мәселесі шешілетін болады. Біз кәсіпорындарымыз

орналасқан шағын елді мекендерде инфрақұрылымды дамытуға үлкен көңіл бөлеміз. Мәселен, Рудный қаласы мен Қашар қала типті кентінде орталықтандырылған жылумен жабдықтау жөніндегі жобаны ойдағыдай іске асырдық және 2017-2018 жылдардағы жылыту маусымы жабдықтардың жұмысындағы іркілістерсіз және жоспардан тыс тоқтап қалусыз өтті.

2018 жылы Қостанай облысын әлеуметтік дамыту мен жергілікті инфрақұрылымына жұмсалған шығыстардың 92%-ы жер қойнауын пайдаланушы компаниялар арасында ERG-ге тиесілі.

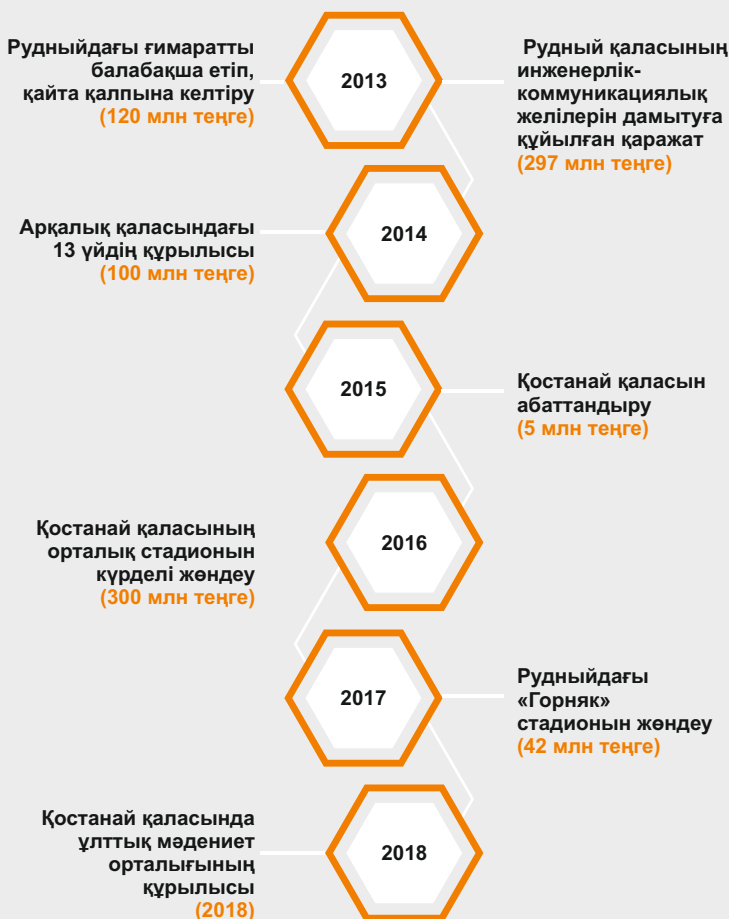
Бұдан бөлек, біз облыста спорт объектілерін қолдауға және спортты насихаттауға едәуір қаражат жұмсаймыз. 2017 жылы Рудный қаласында «Горняк» жастар-спорт клубының стадионын ауқымды

реконструкциялау жүргізілді. Реконструкциялау шеңберінде баскетбол және волейбол алаңдары жаңартылды, сондай-ақ трибуналар жөнделді.

2013-2018 жылдары Рудный қаласының инфрақұрылымын дамытуға 590 млн. теңгеден астам қаржы бөлінді.

2017 жылы біз Қостанай облысының ауылдық және аудандық ауруханаларына жас дәрігерлерді тартуға жәрдем көрсеттік, сондай-ақ кәсіпорындардың жанында медициналық және сауықтыру орталықтарын салу мен

оларға қызмет көрсетуді қаржыландырдық. 2018 жылы Қостанай қаласында ұлттық мәдени орталық – салу облыстың әлеуметтік инфрақұрылымын дамыту саласындағы ірі жоба болды.



*жақшада жобаны қаржыландыру сомасы көрсетілген



30-сурет 2013-2018 жылдары ERG-дің Қостанай облысындағы әлеуметтік жобалары

Қазақстанның моноқалаларында спортты дамытуға қосқан үлесіміз: ERG Run fest

2018 жылы ERG қолдауымен бірден үш қалада – Хромтау, Ақсу және Рудный қалаларында бір мезетте алғаш рет «ERG Run Fest» жүгіру фестивалі өтті. Біз спортты белсенді дамытамыз және жұмыскерлеріміздің арасында да, әрі еліміздің шалғайдағы өңірлеріндегі жергілікті тұрғындардың арасында да саламатты өмір салты мәдениетін дәріптейміз.

2018 жылы спорттық іс-шараға үш мыңнан астам адам қатысты. Жүгіруді ұнататын адамдарға 3 км, 5 км және 10 км болатын бірнеше қашықтықты таңдау ұсынылды. Сондай-ақ скандинавиялық жүріс бойынша жарыстар мен балалар жүгіруі ұйымдастырылды. Ақсуда «ERG Run Fest» фестивалінің маршруты қаланың орталық көшелері арқылы

өтті. Бүкіл қашықтық бойында жүгірушілерге мыңдаған қала тұрғыны қолдау көрсетті, олардың арасында әрі Ақсудың тұрғындары, әрі Екібастұз бен Павлодардың және тіпті Қарағандының тұрғындары болды. Хромтауда 900-ден астам адам сөреге шықса, Рудный қаласында фестивальге 1 200 адам қатысты. Электрондық хронометраж, медальдары, футболкалары, концерттік бағдарламалары бар сапалық жүгіруді қамтитын жүгіру фестивалін ұйымдастыру – әрі өзіміз жұмыс істейтін моноқалаларда, әрі тұтастай алғанда, елімізде бұқаралық спортты дамытуға деген ERG-дің алғашқы қадамдарының бірі.

Қарағанды облысы

2013-2018 жылдары ERG-дің Қарағанды облысында әлеуметтік жобаларды дамытуға қосқан үлесі шамамен 2,8 млрд. теңгені. Оның ішінде ынтымақтастық туралы меморандумдар шеңберінде 70 млн. теңге сомасына жобалар қаржыландырылды. Осы инвестициялардың басым бөлігі өңірде әлеуметтік қамсыздандыруға (1,5 млрд. теңге) және инфрақұрылымды дамытуға (912 млн. теңге) бағытталды. 2013-2018 жылдары біз Қарағанды облысында іске асырған ең ірі инфрақұрылымдық жобалардың бірі Қарқаралы қаласындағы Мүгедектерге арналған оңалту орталығын күрделі жөндеу болып табылады. Бұдан басқа,

біз ауылдардағы мектептер мен балабақшаларды жөндеуге, өңірдің кенттерінде спорт және ойын алаңдарын салуға қолдау көрсеттік. 2013 жылы ERG-дің демеушілік қолдауымен облыста «Қарағанды Арена» мұз айдыны, Қарағанды қаласында теннис орталығы және Теміртау қаласында ҚР Тұңғыш Президентінің музейі салынды.

Меморандумдар шеңберінде Қарағанды қаласында іргелес жатқан аумағын абаттандыра отырып, тұрғын үй құрылысын аяқтау, Шұбаркөл кентінде қазандықты жөндеу, сондай-ақ автомобиль жолдарын жөндеу сияқты жобалар іске асырылды.

2017-2018 жылдары Шұбаркөл кентін дамытуға 100 млн. теңгеден астам қаржы инвестицияланды.

Дәстүрлі түрде ERG облыс халқының әлжуаз топтарына – қарттар мен мүгедектерге, мүмкіндігі шектеулі балалар мен жетімдерге қолдау көрсетеді. Осы бағыттағы жұмыстар шеңберінде мүгедектерді тасымалдауға арналған арнайы автокөлік құралдары, электр

жетегі бар арбалар, кресло-арбалар, сондай-ақ балалар бөлмелерін жайластыруға арналған жабдықтар сатып алынды. Бұған қоса, Қаражал қаласы мен Жәйрем кентінің ауруханалары автокөлікпен және медициналық жабдықтармен қамтамасыз етілді.



*жақшада жобаны қаржыландыру сомасы көрсетілген

31-сурет 2013-2018 жылдары ERG-дің Қарағанды облысындағы әлеуметтік жобалары



5. ЗЕРТТЕУ ӘДІСНАМАСЫ

Осы есепте келтірілген ERG-дің қосқан толық әлеуметтік-экономикалық үлесін бағалау нәтижелері әрі ұлттық, әрі өңірлік ауқым үшін де әлемнің көптеген дамыған елдерінің үкіметтері мен статистика органдары қабылдаған, Нобель сыйлығының лауреаты В. Леонтьев әзірлеген «Шығындар-Шығарылым» моделіне негізделеді, сонымен қатар, ол «салааралық теңгерім» кестесі ретінде де белгілі.

«Шығындар – Шығарылым» кестелерінің жүйесі ұлттық шоттар жүйесінің (бұдан әрі – ҰШЖ) ажырамас бөлігі болып табылады,

Статистика саласындағы халықаралық стандарттарға сәйкес «Шығындар – Шығарылым» кестелерінің жүйесі:

- » «Тауарлар мен көрсетілетін қызметтердің ресурстары» кестесін;
- » Сатып алушылардың бағасымен «Тауарлар мен көрсетілетін қызметтерді пайдалану» кестесін;
- » негізгі бағамен «Шығындар – Шығарылым» симметриялық кестесін;
- » көліктік үстеме бағалардың кестесін;
- » сауда үстеме бағаларының кестесін;
- » өнімдерге салынатын таза салықтардың кестесін;
- » импорттық тауарлар мен көрсетілетін қызметтерді пайдалану кестесін;
- » негізгі бағамен отандық тауарлар мен көрсетілетін қызметтерді пайдалану кестесін қамтиды.

Статистика саласындағы халықаралық стандарттарға сәйкес келу үшін «Шығындар – Шығарылым» кестелерінің жүйесін қалыптастыру кезінде ҰШЖ құруда «тауарлар мен көрсетілетін қызметтер» термині «өнім» терминімен өзара алмастыра отырып пайдаланылады. Бұл ретте өнім деп көрсетілетін қызметтер мен тауарлардың біртекті топтарының жиынтығы түсініледі.

«Тауарлар мен көрсетілетін қызметтердің ресурстары» кестесі ішкі өндіріс пен импорт есебінен көрсетілетін қызметтер мен тауарлар ресурстарының қалыптасуын, сондай-ақ тауар топтары бойынша сатып алушылардың бағасын қалыптастырудың негізгі элементтерін (сауда және көліктік үстеме бағалар, өнімдерге субсидияларды шегергенде, өнімдерге салынатын салықтар) көрсетеді.

Сатып алушылардың бағасымен «Тауарлар мен көрсетілетін қызметтерді пайдалану» кестесі аралық сұраныс пен түпкілікті сұранысты қанағаттандыруға көрсетілетін қызметтер мен тауарлардың пайдаланылуын сипаттайды. Бұдан басқа, бұл кесте аралық тұтыну құрылымын және көрсетілетін қызмет-

тауарлар мен көрсетілетін қызметтерді өндіру мен пайдаланудың, сондай-ақ өндіру процесінде алынған кірістердің егжей-тегжейлі сипаттамаларын қамтитын өзара байланысты кестелердің жиынтығын білдіреді. «Шығындар – Шығарылым» кестелерінің жүйесі ҰШЖ-да пайдаланылатын сыныптамалар, анықтамалар және макроэкономикалық көрсеткіштерді есептеудің қолданылатын әдіснамалары үшін үйлестіруші негіз болып табылады.

тер мен тауарлардың бөлінген топтары бөлінісінде жалпы қосылған құнның элементтерін көрсетеді.

Көліктік үстеме бағалардың кестесі сатып алушылар пайдаланылған көрсетілетін қызметтер мен тауарлардың ресурстарымен төлеген көліктің көрсетілетін қызметтерінің құны туралы ақпаратты білдіреді. Тауарлар мен көрсетілетін қызметтердің бөлінген топтары бөлінісінде көліктік үстеме бағалар кестесінің деректері сатып алушылардың бағасымен «Тауарлар мен көрсетілетін қызметтерді пайдалану» кестесінің тауарлары мен көрсетілетін қызметтерін пайдалану құрылымы бойынша қалыптастырылады.

Сауда үстеме бағаларының кестесі сатып алушылар пайдаланылған тауарлар мен көрсетілетін қызметтердің ресурстарымен төлеген сауда көрсетілетін қызметтерінің құны туралы ақпаратты білдіреді. Сауда үстеме бағаларының кестесінде мынадай көрсетілетін қызметтердің: бөлшек сауданың; көтерме сауда мен агенттер арқылы сауданың; автомобильдер мен мотоциклдер саудасының құны туралы деректер көрсетіледі.

²⁹ «Шығындар – Шығарылым» кестесі Қазақстан Республикасының ұлттық шоттар жүйесіне интеграцияланған және ресурстардың және тауарлар мен көрсетілетін қызметтерді пайдаланудың, сондай-ақ өндіріс процесінде пайдаланылатын кірістердің түзілуі мен оларды пайдаланудың егжей-тегжейлі теңгерімдерін ұсына отырып, тауарлар мен көрсетілетін қызметтер шоттарының, кірістердің түзілу шоттарының, кірістерді, капиталды бөлу және пайдалану шоттарының жекелеген элементтерінің өзара байланысы мен тәптіштелуін қамтамасыз етеді.

Өнімдерге салынатын таза салықтардың кестесі Қазақстан Республикасы Қаржы министрлігі Мемлекеттік кірістер комитетінің шоғырландырылған бюджетінің атқарылуы туралы жылдық есептің өнімдеріне салықтар және субсидиялар туралы ақпарат негізінде жасалады.

Импорттық тауарлар мен көрсетілетін қызметтерді пайдалану кестесі импорттық көрсетілетін қызметтер мен тауарлардың оларды пайдалану бағыттары бойынша бөлінуін көрсетеді. Бұл кестені жасау үшін кедендік және статистикалық жүк декларацияларында қамтылған тауарлар импорты туралы сыртқы сауда статистика-сының деректері пайдаланылады.

Негізгі бағамен отандық тауарлар мен көрсетілетін қызметтерді пайдалану кестесін қалып-

тастыру кезінде «Шығындар – Шығарылым» симметриялық кестесінің әрбір элементінен негізгі бағамен импорттық тауарлар мен көрсетілетін қызметтерді пайдалану кестесінің тиісті элементтері шегеріледі.

Негізгі бағамен «Шығындар – Шығарылым» симметриялық кестесін қалыптастыру кезінде, ҰШЖ әдіснамасына сәйкес, аралық сұраныс пен түпкілікті сұраныстың элементтері бойынша деректерді алу үшін сатып алушылардың бағасымен «Тауарлар мен көрсетілетін қызметтерді пайдалану» кестесінің әрбір элементінен негізгі бағамен көліктік үстеме бағалар кестесінің, сауда үстеме бағалары кестесінің және тиісті элементтер бойынша өнімдерге салынатын таза салықтар кестесінің деректері шегеріледі.

«Шығындар – Шығарылым» кестесін құрудың әдіснамалық қағидаттары

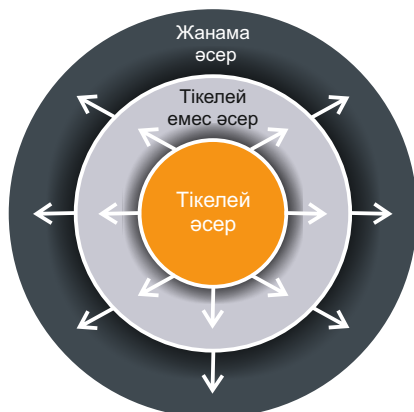
«Шығындар – Шығарылым» кестесі «квадрант» деп аталатын үш негізгі бөліктен тұрады (9-кесте).

9-кесте. Тұтынушылардың бағасымен «шығындар/шығарылым» кестесінің схемасы

	Аралық тұтыну	Түпкілікті пайдалану			Барлығы пайдаланылды
	Экономикалық қызмет түрлері	Түпкілікті тұтыну шығындары	Капиталдың жалпы жинақталуы	Экспорт	
Өндірісте пайдаланылған тұтынушылардың бағасымен тауарлар (көрсетілетін қызметтер)	I квадрант	II квадрант			
Жалдамалы жұмыскерлердің еңбегіне ақы төлеу Өндіріс пен импортқа арналған субсидияларды шегергендегі салықтар Жалпы пайда, аралас кіріс Жалпы ішкі өнім (ЖІӨ)	III квадрант				
Шығарылым барлығы					

«Шығындар/шығарылым» кестесінің бағандарында өндіріс процесінде пайдаланылған жекелеген тауарлар мен көрсетілетін қызмет түрлерінің (I квадрант) шығыстары мен жалпы ішкі өнім (III квадрант) бөлінісінде экономикалық қызмет түрлері бойынша жалпы шығарылымның құндық құрамы көрсетілген. Жолдарда – тауарлар мен көрсетілетін қызметтердің әрбір түрін аралық тұтынуға пайдалану және түпкілікті пайдалану (II квадрант). Экономикалық

қызметтің әрбір түрі үшін шығарылымның жалпы көлемі пайдалану көлеміне тең болады. Әрі өндірілген, әрі пайдаланылған тауарлар мен көрсетілетін қызметтер оларды тұтыну құны бойынша, яғни, сауда-көліктік үстеме баға мен салықтарды қоса алғанда және өнімдерге арналған субсидияларды алып тастай отырып көрсетілген. Кесте нақты тауарды немесе көрсетілетін қызметті өндіретін экономикалық қызмет түрлері бойынша жасалған. Құндық көрсеткіштердің мәндері базистік жылдың іс жүзіндегі қолданыстағы бағасымен ұсынылған.



Нақты Топ өзі қалыптастыратын үлес

Жергілікті сатып алу (тауар мен қызмет) арқылы қалыптасатын үлес

Өз қызметкерлері мен жанама қызметкерлердің тұтынушылық шығындары арқылы қалыптасатын үлес

32-сурет Толық үлестің құрамдас бөліктері (үлестердің типтері)

Саланың экономикаға қосқан толық әлеуметтік-экономикалық үлесі үш құрамдас бөлікті (үш әсерді): тікелей, тікелей емес және жанама үлестерді қамтиды. ERG-дің қосқан тікелей үлесін айқындау үшін Топтың қаржылық және есепке алу ақпараты пайдаланылды. Тікелей емес және жанама үлестер тапсырыс берушімен келісілген кейбір ұйғарымдар мен болжамдарды ескере отырып, әдіснамаға сәйкес модельдеу арқылы айқындалды.

Үлесті бағалау мынадай бес көрсеткіш бойынша жүргізілді:

- » экономикада тауарлар мен көрсетілетін қызметтер өндіруге қосқан үлес (шығарылым);
- » елдің ЖІӨ-не қосқан үлес;
- » халықты жұмыспен қамтуға қосқан үлес;
- » халықтың еңбек кірістеріне қосқан үлес;
- » салықтық үлес.



³⁰ Есепті кезеңдегі жұмыскерлердің орташа тізімдік саны мереке және демалыс күндерін қоса алғанда, есепті кезеңнің әрбір күнтізбелік күні үшін тізімдік құрамдағы қызметкерлердің санын қосу және алынған соманы есепті кезеңдегі күнтізбелік күндердің санына бөлу арқылы есептеледі.

	ERG-дің тікелей үлесі	ERG-дің тікелей емес үлесі <i>өнім берушілер мен мердігерлер</i>	ERG-дің жанама үлесі <i>тұтынушылар</i>
ЖІӨ-ге қосқан үлесі	Топ компанияларының кірістері	Өнім берушілер мен мердігерлердің қызметі есебінен генерацияланатын кірістер	Топтың жұмыскерлеріне, сондай-ақ оның өнім берушілері мен мердігерлерінің қызметкерлеріне тауарлар мен көрсетілетін қызметтерді сататын компаниялардың кірістері
ЖІӨ-ге қосқан үлесі	Топ компанияларының қызметінің қосылған құны	Өнім берушілер мен мердігерлердің қызметі есебінен генерацияланатын қосылған құн	Топтың жұмыскерлеріне, сондай-ақ оның өнім берушілері мен мердігерлерінің қызметкерлеріне тауарлар мен көрсетілетін қызметтерді сататын компаниялар қызметінің қосылған құны
Халықты жұмыспен қамтуға қосқан үлес	Топ компанияларындағы меншікті жұмыс орындары	Өнім берушілер мен мердігерлердің жұмыс орындары	Топтың жұмыскерлеріне, сондай-ақ оның өнім берушілері мен мердігерлерінің қызметкерлеріне тауарлар мен көрсетілетін қызметтерді сататын компаниялардағы жұмыс орындары
Халықтың еңбек кірістеріне қосқан үлес	Топ жұмыскерлерінің еңбек кірістері	Өнім берушілер мен мердігерлер жұмыскерлерінің еңбек кірістері	Топтың жұмыскерлеріне, сондай-ақ оның өнім берушілері мен мердігерлерінің қызметкерлеріне тауарлар мен көрсетілетін қызметтерді сататын компаниялар жұмыскерлерінің еңбек кірістері
Салықтық үлес	Топ компаниялары төлейтін салықтар мен алымдар	Өнім берушілер мен мердігерлер төлейтін салықтар мен алымдар	Топтың жұмыскерлеріне, сондай-ақ оның өнім берушілері мен мердігерлерінің қызметкерлеріне тауарлар мен көрсетілетін қызметтерді сататын компаниялар төлейтін салықтар мен алымдар

33-сурет Топтың қосқан үлесінің көрсеткіштері мен құрамдас бөліктерінің қысқаша сипаттамасы

Шығарылымға қосқан үлес. Қосылған құн мен аралық шығындарды қамтитын экономикалық қызметті бағалаудың кеңінен пайдаланылатын шарасы. Экономиканың көптеген салаларында жалпы шығарылым сатылымдарға немесе кірістерге пара пар. Аралық шығындар басқа тауарларды немесе көрсетілетін қызметтерді өндіру барысында жүзеге асырылатын ресурстарды сатып алуды білдіреді.

ЖІӨ-ге қосқан үлес. Компанияның, өнеркәсіптің немесе экономиканың ауқымын бағалау жолдарының бірі қосылған құнды айқындау болып табылады. Экономиканың барлық секторларындағы өнеркәсіптің барлық салаларының қызметінен жалпы қосылған құн немесе ЖҚҚ өнімге салынатын салықтарды ескеріп және субсидияларды шегере отырып, жиынтығында елдің ЖІӨ-ін (жалпы ішкі өнім) құрайды.

Қосылған құн компанияның жалпы кірісі мен оның тауарлар мен көрсетілетін қызметтерді сатып алуға жұмсалған жалпы шығындарының арасындағы айырма ретінде есептеледі. Белгілі бір кезең ішінде ЖІӨ мен ЖҚҚ көрсеткіштерінің өзгеруі экономиканың жеке секторындағы және / немесе тұтастай алғанда, экономикадағы өсуді айқындау үшін пайдаланылады. ЖҚҚ-ның артуы кірістіліктің ұлғаюының (өндіріс көлемдерінің өсуі немесе бағаның артуы салдарынан) немесе өндіріске жұмсалатын аралық шығындардың азаюының нәтижесі болуы мүмкін.

Халықты жұмыспен қамтуға және оның еңбек кірістеріне қосқан үлес. Жұмыспен қамтуға қосқан тікелей үлесті есептеу үшін жұмыскерлердің орташа тізімдік санының мәндері пайдаланылды.

Салықтық үлес. Тікелей салықтық үлесті есептеу үшін мемлекеттік бюджетке және бюджеттен тыс қорларға төленген салықтар мен міндетті төлемдер (есепке жазылмаған) ғана қаралды.

31 Шекаралар есепті кезеңде әрбір жылдың соңындағы жағдай бойынша қабылданды

Нәтижелердің дұрыстығы мен объективтілігін қамтамасыз ету мақсатында есеп-қисаптарды жүргізу кезінде:

- » ҚР Статистика комитеті;
- » ҚР Мемлекеттік кірістер комитеті;
- » Ашық қолжетімділіктегі зерттеулердің, талдамалық және іскерлік басылымдардың материалдары сияқты ресми және жалпыға бірдей қолжетімді дереккөздерден алынған ақпарат пайдаланылды.

Зерттеу жүргізу және оның нәтижелерін есептеу кезіндегі маңызды қағидаттардың бірі – алынған нәтижелерді асырып көрсетуді болдырмау. Кәсіби пайым талап етілген барлық жерде біз ең консервативті, бірақ экономикалық тұрғыдан негізделген көзқарасты қолдандық. Төменде ұлттық және өңірлік үлестерді бағалау бойынша қабылданған ұйғарымдар мен гипотезалар, сондай-ақ салықтық жүктеме коэффициентін есептеу әдіснамасы келтірілген.

Ұлттық үлес

ERG-дің қосқан ұлттық үлесіне бағалау жүргізу үшін Қазақстан Республикасы Ұлттық экономика министрлігінің Статистика комитеті дайындаған 2013-2017 жылдардағы «Шығындар-Шығарылым» кестелері пайдаланылды. Бағалау жүргізу кезінде статистикалық деректерге қатысты мынадай ұйғарымдар мен шектеулердің пайдаланылғанын атап өткен жөн:

- » Тауарлар мен көрсетілетін қызметтер импортының барлық цифрлары алып тасталды, өйткені, Қазақстан экономикасы үшін экономикалық әсерді ел ішінде өндірілген және сатып алынған тауарлар мен көрсетілетін қызметтер ғана жасайды;
- » Сонымен қатар, 2018 жылғы «Шығындар-Шығарылым» кестесі осы зерттеуді дайындау кезінде болмағандықтан, 2018 жыл үшін есеп-қисаптар 2017 жылы кестенің негізінде жүргізілді, бұл ретте, бүкіл қажетті статистикалық ақпарат (мысалы, салалар бойынша ЖІӨ мөлшері, салалар бөлінісіндегі жұмыспен қамту және т.б.) 2018 жыл үшін алынды.

ERG деректеріне қатысты модельдеу кезіндегі ұйғарымдар мен шектеулер:

- » Шығу тегі импорттық тауарлар мен көрсетілетін қызметтерді сатып алу бойынша деректер де есеп-қисаптан алып тасталды.
- » ERG кәсіпорындары арасындағы топ ішіндегі транзакциялар алып тасталды.

EGR-дің барлық сатып алуы экономикалық қызметтің ұлттық сыныптауышына (ЭҚЖС) сәйкес экономикалық қызмет түрлері бойынша сыныпталды, төмендегі кесте.

10-кесте. ERG сатып алуының санаттары

A	Ауыл, орман және балық шаруашылығы	Өсімдік шаруашылығы және мал шаруашылығы, аң аулау және осы салаларда көрсетілетін қызметтерді ұсыну
		Орман өсіру және ағаш дайындау
		Балық аулау және акваөсіру
B	Тау-кен өндіру өнеркәсібі	Көмір және лигнит өндіру
		Шикі мұнай өндіру
		Табиғи газ өндіру
		Темір кенін өндіру
		Түсті металдардың кендерін өндіру
		Тау-кен өндіру өнеркәсібінің өзге салалары
		Тау-кен өндіру өнеркәсібі саласындағы техникалық көрсетілетін қызметтер
C	Өңдеу өнеркәсібі	Азық-түлік өнімдері мен сусындар өндіру
		Темекі өнімдерін өндіру
		Тоқыма бұйымдарын өндіру
		Киім өндіру
		Былғары және оған жататын өнімді өндіру
		Жиһаздан басқа, ағаш және тығын бұйымдарын өндіру; сабаннан және өруге арналған материалдардан жасалған бұйымдарды өндіру Қағаз және қағаз өнімін өндіру

		Жазылған материалдарды басып шығару және қайта жаңғырту
		Кокс пештерінің өнімін өндіру
		Мұнайды қайта өңдеу өнімдерін өндіру
		Химия өнеркәсібінің өнімдерін өндіру
		Негізгі фармацевтикалық өнімдерді өндіру
		Резеңке және пластмасса бұйымдарын өндіру
		Өзге металл емес минералдық өнімді өндіру
		Шойын, болат және ферроқорытпа өндіру
		Болаттан жасалған құбырлар, құбыржолдар, профильдер, фитингтер өндіру
		Бастапқы өңдеу арқылы өзге болат бұйымдарын өндіру
		Негізгі асыл және түсті металдарды өндіру
		Машиналар мен жабдықтардан басқа, дайын металл бұйымдарын өндіру
		Металдарды құю
		Компьютерлер, электрондық және оптикалық өнім өндіру
		Электр жабдықтарын өндіру
		Басқа санаттарға енгізілмеген машиналар мен жабдықтарды өндіру
		Автокөлік құралдарын, трейлерлер мен жартылай тіркемелерді өндіру
		Өзге көлік құралдарын өндіру
		Жиһаз өндіру
		Өзге дайын бұйымдарды өндіру
		Машиналар мен жабдықтарды жөндеу және орнату
		Электр энергиясын өндіру, беру және тарату
D	Энергетика	Газ тәрізді отынды өндіру және тарату
		Бу беру және ауаны баптау жүйелері
		Сумен жабдықтау; кәріз жүйесі, қалдықтарды жинау мен бөлуді бақылау
E	Сумен жабдықтау	
F	Құрылыс	Құрылыс
G	Көтерме және бөлшек сауда, ТҚКС	Автомобильдер мен мотоциклдердің көтерме және бөлшек саудасы және оларды жөндеу
		Автомобильдер мен мотоциклдерді қоспағанда, көтерме сауда
		Автомобильдер мен мотоциклдер саудасынан басқа, бөлшек сауда
H	Көлік және қоймалау	Құрлықтағы көлік және құбыржолдар арқылы тасымалдау
		Су көлігі
		Қойма шаруашылығы және қосалқы көлік қызметі
		Пошта және курьерлік қызмет
I	HoReCa	Тұруды ұйымдастыру бойынша көрсетілетін қызметтер
		Азық-түлік өнімдері мен сусындарды ұсыну бойынша көрсетілетін қызметтер
J	Ақпарат және байланыс	Ақпарат

		Communication
K	Қаржылық және сақтандыру қызметі	Сақтандыру және зейнетақы қорларының көрсетілетін қызметтерін қоспағанда, қаржылық көрсетілетін қызметтер
		Міндетті әлеуметтік сақтандырудан басқа, сақтандыру, қайта қайта сақтандыру және зейнетақы қорларының қызметі
		Қаржылық көрсетілетін қызметтер мен сақтандыруды ұсыну жөніндегі қосалқы қызмет
L	Жылжымайтын мүлікпен жасалатын операциялар	Жылжымайтын мүлікпен жасалатын операциялар
M	Кәсіптік, ғылыми және техникалық қызмет	Кәсіптік, ғылыми және техникалық қызмет
N	Әкімшілік және қосалқы қызмет көрсету саласындағы қызмет	Әкімшілік және қосалқы қызмет көрсету саласындағы қызмет
O	Мемлекеттік басқару және қорғаныс; міндетті әлеуметтік қамсыздандыру	Мемлекеттік басқару және қорғаныс; міндетті әлеуметтік қамсыздандыру
P	Білім беру	Білім беру
Q	Денсаулық сақтау және әлеуметтік көрсетілетін қызметтер	Денсаулық сақтау саласындағы қызмет
		Әлеуметтік көрсетілетін қызметтерді ұсыну
R	Өнер, ойын-сауық және демалыс	Өнер, ойын-сауық және демалыс
S	Өзге көрсетілетін қызмет түрлерін ұсыну	Өзге көрсетілетін қызмет түрлерін ұсыну

Зерттеу шекарасына ERG-дің Қазақстандағы³² мынадай активтері кірді:

- » «Қазхром» ТҰК» АҚ
- » «ССКӨБ» АҚ
- » «Қазақстан Алюминийі» АҚ
- » «ҚЭЗ» АҚ
- » «ЕЭК» АҚ
- » «Шұбаркөл көмір» АҚ
- » «ERG Service» АҚ
- » «ТрансКом» көлік тобы
- » «3-Энергоорталық» АҚ
- » «Еуразиялық Топ» ЖШС (корпоративтік орталық)
- » «ERG Коммерциялық орталығы» ЖШС
- » «Business and Technology Services» ЖШС
- » «ERG ғылыми-зерттеу инжиниринг орталығы» ЖШС

Өңірлік үлес

2013-2018 жылдары ERG-дің жұмыс істейтін өңірлерде қосқан толық әлеуметтік-экономикалық үлесі ERG кәсіпорындары жұмыс істейтін негізгі төрт өңір – Павлодар, Қостанай, Ақтөбе және Қарағанды облыстары үшін есептелді.

Өңірлік үлесті бағалау үшін «Шығындар-шығарылым» ұлттық кестесі бірқатар өңірлік кестелерге бөлінген. «Шығындар-шығарылым» кестелерін өңірлеуге қатысты көзқарас өңіраралық және салааралық байланыстарды, сондай-ақ ел өңірлері арасындағы тауарлар мен көрсетілетін қызметтер ағындарының теңгерімін сипаттайтын коэффициенттерді қолдануды көздейтін әдіснамаға негізделген. «Шығындар-шығарылым» өңірлік кестелерін құрастыру кезінде басқа облыстардан жасалатын барлық сатып алу «импорттық» деп есептеледі.

³² Cambridge University Press: *Input–Output Analysis Foundations and Extensions, Second Edition, Ronald E. Miller and Peter D. Blair (2009)*

Өңірлік үлесті бағалау кезіндегі негізгі ұйғарымдар мен шектеулер:

- » Ұлттық үлес үшін сияқты тауарлар импортының барлық цифрлары алып тасталды.
- » 2013-2017 жылдардағы өңірлер үшін «Шығындар-Шығарылым» кестелері есептік жолмен алынды. 2018 жылғы үлесті бағалау үшін – ұлттық үлеске ұқсас, 2017 жылғы кестелер пайдаланылды.
- » ERG-дің тікелей өңірлік үлесі үшін зерттелетін өңірде орналасқан кәсіпорындар ғана есепке алынды. Сонымен қатар, бір өңір ішіндегі кәсіпорындар арасындағы транзакцияларды қоспағанда, кәсіпорындар арасындағы топ ішіндегі транзакциялар назарға алынды.

Салықтық жүктеме

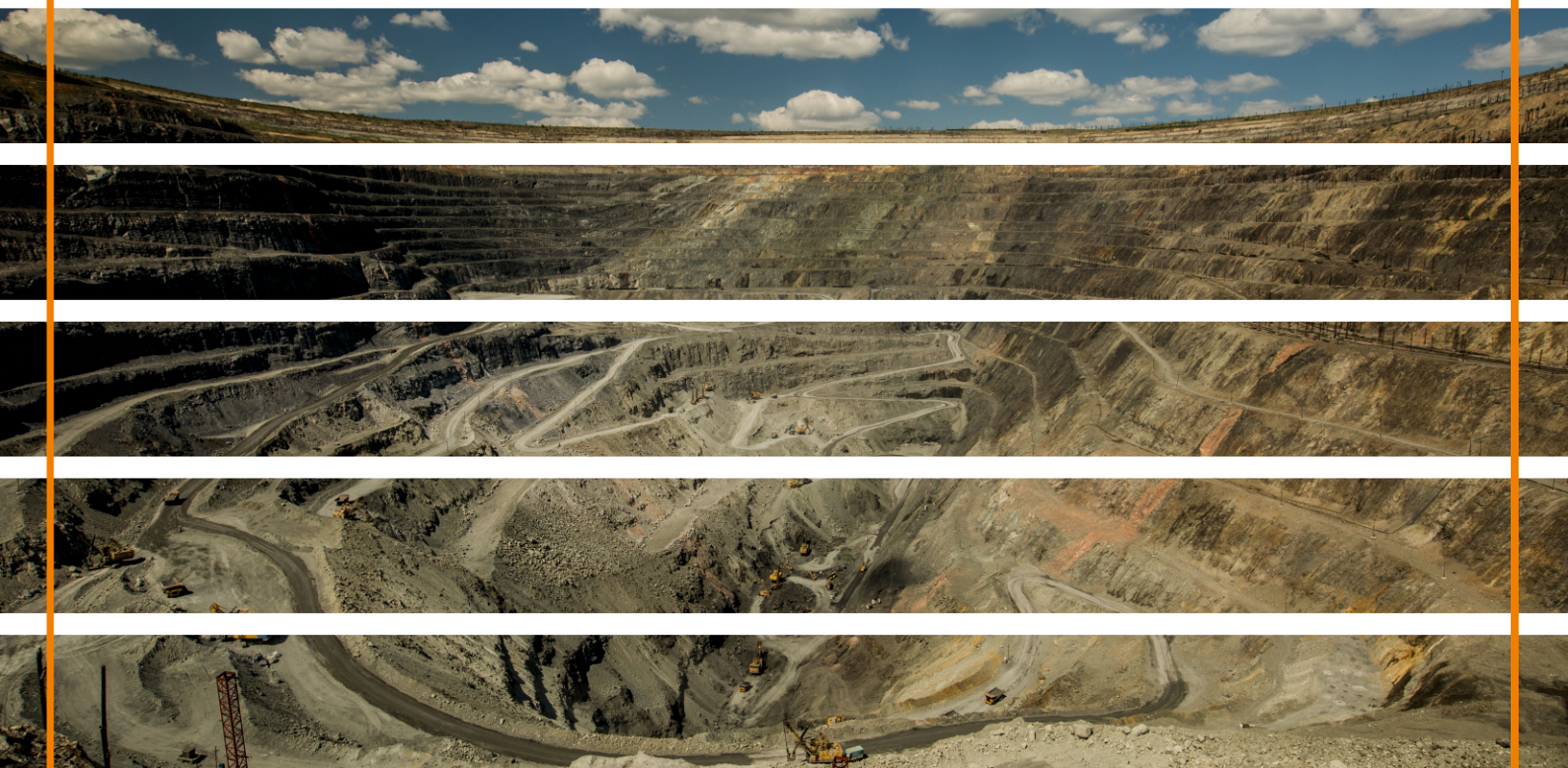
Салықтық жүктеме коэффициентін (СЖК) есептеу үшін мынадай екі көзқарас пайдаланылды.

- 1) Салықтық жүктеме коэффициентін есептеудің бірінші тәсілі: кезең ішінде төленген салықтар мен басқа да міндетті төлемдердің жалпы қосылған құнға қатынасы.

$$\text{Салықтық жүктеме коэффициенті} = \frac{\text{Салықтар және басқа да міндетті төлемдер}}{\text{ЖҚҚ}} \times 100\%$$

- 2) Салықтық жүктеме коэффициентін есептеудің екінші тәсілі: кезең ішінде төленген салықтар мен басқа да міндетті төлемдердің жылдық жиынтық кіріске қатынасы.

$$\text{Салықтық жүктеме коэффициенті} = \frac{\text{Салықтар және басқа да міндетті төлемдер}}{\text{ЖЖК}} \times 100\% \quad 35$$



³³ Тауарлар импорты кезінде төленген көдендік төлемдерді, қосылған құн салығын және акциздерді, егер күнтізбелік жылдың қорытындысы бойынша салықтың жалпы сомасы теріс мәнді құраған жағдайда қосылған құн салығын қоспағанда, есептелген салықтардың және бюджетке төленетін басқа да міндетті төлемдердің, салық есептілігінде көрсетілген басқа мемлекеттерге төленген салықтардың және төлем кезінен ұсталған корпоративтік табыс салығының есептелген сомасы (<http://adilet.zan.kz/rus/docs/V1800016518>);

³⁴ 2017 жылғы 25 желтоқсандағы Салық кодексінің 241 және 287-баптарында көзделген түзетулерді есепке алмағанда заңды тұлғаның жылдық жиынтық кірісінің және (немесе) оңайлатылған декларация негізіндегі арнаулы салық режимін қолданатын заңды тұлғаның кірісінің немесе дара кәсіпкердің есепті салық кезеңінде алынған жиынтық кірісінің сомасы (<http://adilet.zan.kz/rus/docs/V1800016518>);

³⁵ <http://adilet.zan.kz/rus/docs/V1800016518>

6. СПИСОК СОКРАЩЕНИЙ И АББРЕВИАТУР

АНЭК	Қазақстанның ұлттық экспедиторлар қауымдастығы
АО	Акционерлік қоғам
ВВП	Жалпы ішкі өнім
ВДС	Жалпы қосылған құн
ВРП	Жалпы өңірлік өнім
ГИС	Геоақпараттық жүйелер
ГОК	Кен-байыту комбинаты
ГП ФИИР	Индустриялық-инновациялық дамудың мемлекеттік бағдарламасы
ГСМ	Жанар-жағармай материалы
ЕЭК	Еуроазиаттық энергетикалық корпорация
КНН	Салықтық жүктеме коэффициенті
КЭЗ	Қазақстан электролиз зауыты
ЛБМ	Лондон металдар биржасы
МНЭ РК	Қазақстан Республикасының Ұлттық экономика министрлігі
МФ РК	Қазақстан Республикасының Қаржы министрлігі
НАТР	Технологиялық даму жөніндегі ұлттық агенттік
НДС	Қосылған құн салығы
НИИЦ	Ғылыми-зерттеу инжинирингтік орталығы
СВП	Арнайы өзара алмастырылатын профильдер
СГД	Жылдық жиынтық кіріс
ССГПО	Соколов-Сарыбай кен-байыту өндірістік бірлестігі
ТНК	Трансұлттық компания
ТОО	Жауапкершілігі шектеулі серіктестік
ФОТ	Еңбекке ақы төлеу қоры «Қазақстан Тәуелсіздігінің 10 жылдығы» шахтасы
ШДНК	Eurasian Resources Group
ERG	Extractive Industries Transparency Initiative
EITI	Eurasian Natural Resources Corporation
ENRC	Enterprise resource planning
ERP	Financial Times Stock Exchange
FTSE	Geographic information system
GIS	International Council on Mining and Metals
ICMM	Initial public offering
IPO	Manufacturing execution systems
MES	Systems, Applications and Products
SAP	Science, Technology, Engineering and Mathematics
STEM	

ҚОСЫМШАЛАР

9-кесте. 2013-2018 жылдардағы ERG-дің қосқан ұлттық үлесі

			2013	2014	2015	2016	2017	2018
ЖІӨ	млн теңге	Тікелей	285 245	302 705	250 161	502 066	652 740	613 433
		Тікелей емес	179 181	181 741	164 981	330 366	492 197	389 540
		Жанама	101 809	122 624	74 827	112 202	179 323	141 342
		Толық	566 235	607 070	489 969	944 634	1 324 260	1 144 316
	Мультипликаторлар		1,99	2,01	1,96	1,88	2,03	1,87
Шығарылым	млн теңге	Тікелей	623 901	641 783	575 965	889 212	1 135 981	1 280 980
		Тікелей емес	358 085	349 169	330 134	517 102	755 733	709 605
		Жанама	128 079	170 517	164 148	146 439	232 397	212 408
		Толық	1 110 066	1 161 469	1 070 247	1 552 753	2 124 111	2 202 993
	Мультипликаторлар		1,78	1,81	1,86	1,75	1,87	1,72
Жұмыспен қамту	адам	Тікелей	62 020	60 600	60 452	59 802	60 554	60 722
		Тікелей емес	37 440	44 769	42 588	43 509	63 289	50 585
		Жанама	45 403	44 398	42 027	39 654	50 289	42 200
		Толық	144 863	149 767	145 067	142 965	174 133	153 507
	Мультипликаторлар		2,34	2,47	2,40	2,39	2,88	2,53
Еңбек кірістері	млн теңге	Тікелей	79 966	87 986	93 657	107 270	117 836	128 194
		Тікелей емес	54 576	70 743	71 138	86 207	129 534	113 479
		Жанама	36 275	40 106	40 191	45 090	60 436	55 170
		Толық	170 816	198 835	204 987	238 568	307 806	296 842
	Мультипликаторлар		2,14	2,26	2,19	2,22	2,61	2,32
Салықтар	млн теңге	Тікелей	131 433	98 013	94 925	176 179	222 480	184 600
		Тікелей емес	28 031	30 785	27 365	48 375	71 646	58 034
		Жанама	16 693	19 577	13 641	18 634	28 099	23 040
		Толық	176 157	148 375	135 931	243 188	322 224	265 674
	Мультипликаторлар		1,34	1,51	1,43	1,38	1,45	1,44

10-кесте. 2013-2018 жылдардағы ERG-дің Павлодар облысына қосқан үлесі

		2013	2014	2015	2016	2017	2018	
ЖӨӨ	млн теңге	Тікелей	46 251	119 852	173 715	277 584	379 771	368 210
		Тікелей емес	22 524	50 323	72 484	117 024	162 396	131 969
		Жанама	6 131	20 766	21 886	35 318	65 698	42 455
		Толық	74 907	190 940	268 085	429 926	607 866	542 635
	Мультипликаторлар	1,62	1,59	1,54	1,55	1,60	1,47	
Жұмыспен қамту	адам	Тікелей	23 635	22 605	22 308	22 410	22 626	22 518
		Тікелей емес	12 024	11 361	12 003	13 072	13 026	10 171
		Жанама	9 018	9 480	6 329	6 970	10 156	6 907
		Толық	44 677	43 446	40 640	42 452	45 808	39 596
	Мультипликаторлар	1,89	1,92	1,82	1,89	2,02	1,76	
Еңбек кірістері	млн теңге	Тікелей	28 546	29 565	30 703	34 263	37 925	41 295
		Тікелей емес	14 522	14 859	15 564	19 173	17 608	21 268
		Жанама	10 892	12 399	7 363	9 376	10 511	10 849
		Толық	53 960	56 822	53 631	62 812	66 044	73 412
	Мультипликаторлар	1,89	1,92	1,75	1,83	1,74	1,78	
Шығарылым	млн теңге	Тікелей	287 825	331 178	328 483	501 211	614 842	655 951
		Тікелей емес	115 840	124 012	121 953	185 102	253 058	228 066
		Жанама	48 356	67 769	50 539	70 784	106 156	78 699
		Толық	452 021	522 958	500 974	757 097	974 055	962 716
	Мультипликаторлар	1,57	1,58	1,53	1,51	1,58	1,47	

11-кесте. 2013-2018 жылдардағы ERG-дің Ақтөбе облысына қосқан үлесі

		2013	2014	2015	2016	2017	2018	
ЖӨӨ	млн теңге	Тікелей	28 916	23 202	7 176	56 097	128 209	98 986
		Тікелей емес	16 160	13 414	4 078	31 656	77 197	55 017
		Жанама	6 393	6 182	1 710	14 224	32 438	20 347
		Толық	51 468	42 798	12 965	101 977	237 844	174 350
	Мультипликаторлар	1,78	1,84	1,81	1,82	1,86	1,76	
Жұмыспен қамту	адам	Тікелей	11 028	11 391	11 528	11 763	12 078	12 152
		Тікелей емес	6 985	7 475	7 109	6 988	8 553	6 666
		Жанама	5 454	5 303	4 492	5 058	5 960	5 386
		Толық	23 467	24 169	23 128	23 809	26 591	24 204
	Мультипликаторлар	2,13	2,12	2,01	2,02	2,20	1,99	
Еңбек кірістері	млн теңге	Тікелей	14 764	16 353	17 705	19 922	21 680	24 282
		Тікелей емес	9 879	10 426	10 507	12 472	12 618	11 298
		Жанама	6 121	6 275	5 619	7 025	7 057	7 035
		Толық	30 763	33 053	33 831	39 419	41 355	42 616
	Мультипликаторлар	2,08	2,02	1,91	1,98	1,91	1,76	
Шығарылым	млн теңге	Тікелей	87 059	89 745	96 931	178 759	270 752	313 429
		Тікелей емес	45 878	45 610	49 394	91 162	147 854	156 092
		Жанама	13 860	17 538	16 831	32 288	48 771	49 339
		Толық	146 797	152 893	163 155	302 209	467 377	518 860
	Мультипликаторлар	1,69	1,70	1,68	1,69	1,73	1,66	

12-кесте. 2013-2018 жылдардағы ERG-дің Қостанай облысына қосқан үлесі

		2013	2014	2015	2016	2017	2018	
ЖӨӨ	млн теңге	Тікелей	112 097	63 247	9 503	105 957	108 472	100 396
		Тікелей емес	45 112	27 070	3 396	37 834	46 723	45 386
		Жанама	12 288	9 310	1 251	13 535	16 078	12 978
		Толық	169 497	99 627	14 151	157 326	171 273	158 760
	Мультипликаторлар	1,51	1,58	1,49	1,48	1,58	1,58	
Жұмыспен қамту	адам	Тікелей	23 255	22 331	22 051	21 131	21 127	20 729
		Тікелей емес	11 183	12 283	11 227	11 451	16 233	18 880
		Жанама	5 624	5 768	4 006	4 909	6 870	6 187
		Толық	40 062	40 382	37 283	37 491	44 231	45 796
	Мультипликаторлар	1,72	1,81	1,69	1,77	2,09	2,21	
Еңбек кірістері	млн теңге	Тікелей	30 030	32 678	31 756	34 606	37 788	40 503
		Тікелей емес	15 003	16 985	15 462	17 193	29 034	36 890
		Жанама	9 969	11 204	8 480	10 321	12 288	12 088
		Толық	55 002	60 867	55 699	62 120	79 110	89 482
	Мультипликаторлар	1,83	1,86	1,75	1,80	2,09	2,21	
Шығарылым	млн теңге	Тікелей	226 470	192 547	117 295	176 435	207 702	245 410
		Тікелей емес	83 003	74 228	38 983	56 463	79 415	100 864
		Жанама	23 950	27 168	15 656	23 149	31 927	33 271
		Толық	333 423	293 943	171 934	256 047	319 044	379 545
	Мультипликаторлар	1,47	1,53	1,47	1,45	1,54	1,55	

13-кесте. 2013-2018 жылдардағы ERG-дің Қарағанды облысына қосқан үлесі

		2013	2014	2015	2016	2017	2018	
ЖӨӨ	млн теңге	Тікелей	10 152	8 841	5 457	4 889	7 711	28 701
		Тікелей емес	4 138	4 418	2 219	1 804	3 501	12 633
		Жанама	1 252	2 463	1 039	968	1 227	7 131
		Толық	15 542	15 721	8 716	7 662	12 440	48 466
	Мультипликаторлар	1,53	1,78	1,60	1,57	1,61	1,69	
Жұмыспен қамту	адам	Тікелей	3 574	3 573	3 618	3 421	3 428	3 356
		Тікелей емес	1 894	2 742	1 747	1 415	1 878	1 721
		Жанама	1 338	1 502	1 057	1 073	898	1 270
		Толық	6 806	7 817	6 422	5 909	6 205	6 348
	Мультипликаторлар	1,90	2,19	1,78	1,73	1,81	1,89	
Еңбек кірістері	млн теңге	Тікелей	4 313	4 720	5 174	5 596	6 239	6 905
		Тікелей емес	2 583	2 947	2 717	2 192	3 461	2 821
		Жанама	890	1 246	893	1 073	1 708	1 596
		Толық	7 786	8 914	8 785	8 862	11 407	11 322
	Мультипликаторлар	1,81	1,89	1,70	1,58	1,83	1,64	
Шығарылым	млн теңге	Тікелей	22 548	28 313	33 257	32 806	42 685	66 189
		Тікелей емес	9 071	12 765	13 202	12 052	19 007	27 871
		Жанама	3 593	9 767	7 832	8 021	8 362	19 970
		Толық	35 211	50 845	54 291	52 879	70 054	114 030
	Мультипликаторлар	1,56	1,80	1,63	1,61	1,64	1,72	

